



Acta

**van de Generale Synode Zuidhorn
2002-2003
van de Gereformeerde Kerken in
Nederland**

**Bijlage V 4 –
Rapport van het studiedeputaatschap
Seksueel misbruik in pastoraat**

Het auteursrecht van deze tekst berust hetzij bij de auteur, hetzij bij de Gereformeerde Kerken in Nederland (vrijgemaakt). Voor alle zaken het auteursrecht betreffend kan contact opgenomen worden met het deputaatschap Generaal-synodale publicaties via: publicaties@gkv.nl.

Niets uit deze uitgave mag worden verveelvoudigd, opgeslagen in een geautomatiseerd gegevensbestand, of openbaar gemaakt, in wat voor vorm of op wat voor manier dan ook, zonder voorafgaande schriftelijke toestemming van de rechthebbende, behoudens de uitzonderingen bij de wet gesteld.

Als daden breken...

Leer ons, Heer, vrijmoedig spreken
over uw verlossend werk;
geef dat niet die woorden breken
op de daden van uw kerk,
maar dat wij geheiligd leven
op de plaats door U gegeven,
en U volgen onder 't kruis
op de smalle weg naar huis.

Inge Lievaart
Gezang 360:3 (Liedboek voor de Kerken)

Woord vooraf

Wanneer mevrouw A. na een mislukt huwelijk en een moeizaam verlopen scheiding in haar nieuwe woonplaats uiteindelijk contact zoekt met ds. Z. is zij ten einde raad. Ze voelt zich somber en lusteloos, ze weet niet goed hoe ze met de bezoekenregeling moet omgaan en ze vraagt zich af of ze nog wel voor iemand van waarde kan zijn.

Ds. Z. is een ervaren predikant, die binnen de gemeente bekend staat als een joviaal en betrokken mens, hoewel hij soms wat bepalend kan optreden bij gemeentevergaderingen. Ook zuster A. is na de eerste gesprekken zeer tevreden: hij toont een groot begrip voor het haar aangedane leed, weet praktische adviezen te geven in het omgaan met haar jonge kinderen en is bereid om zelfs 's avonds haar over de telefoon te woord te staan. Eén keer is hij zelfs 's avonds laat zomaar even langsgekomen: 'om te laten zien dat ik om je geef'.

In een vertrouwelijk gesprek had ze zelfs een keer durven zeggen dat ze het lichamenlijk contact met een man en de intieme omgang miste. Het had haar verbaasd hoe begripvol en nauwkeurig ds. Z. hierop wist te reageren. Bij het weggaan had hij een arm om haar schouder gelegd, haar diep in de ogen gekeken en gezegd dat ook dat wel goed zou komen. Hoewel ze wat geschrokken was van de arm om haar schouder, had ze dit aan zichzelf geweten: 'ik ben de laatste jaren ook niet veel meer gewend'. Tegen de wijkouderling was ze lovend geweest over de pastorale zorg die ds. Z. aan haar besteedde. Toen de ouderling opmerkte dat sommige gemeenteleden hem wel eens wat erg amicaal vinden in de omgang, had ze wel even gedacht aan die arm, maar er verder niets over verteld. Hartelijkheid was toch al zo'n schaars goed voor een gescheiden vrouw in een vreemde gemeente.

In de maanden die volgen, nemen de aanrakingen van ds. Z. toe, zelfs zo intiem dat zuster A. een keer opmerkt dat dit toch eigenlijk niet meer passend is. Ds. Z. wuift dit weg met de opmerking dat zij als vrienden nu eenmaal anders met elkaar omgaan dan in een gewone pastorale relatie het geval zou zijn. Ze moest er maar gewoon aan wennen dat lichamenlijkheid nu eenmaal een deel van de schepping is, een deel waar je zelfs van harte van mag genieten. Mevrouw A. raakt door deze opmerkingen in verwarring: hij is getrouwd, zij is gescheiden, hij is predikant, zij gemeentelid. Kan dit wel voor God bestaan? Ze deelt haar zorgen met ds. Z., die zegt haar daarin te willen respecteren: als zij nog niet zover is, wil hij daar rekening mee houden. Een arm om de schouders kan dan genoeg zijn. Zijn reactie stelt zuster A. enigszins gerust. De zoen bij het weggaan neemt ze dan maar op de koop toe...

1 – Samenvatting

Na de hoofdstukken met de gebruikelijke gegevens doen deputaten vanaf hoofdstuk 4 verslag van hun bevindingen.

De hoofdstukken 4.2, 4.3 en 4.4 hebben een inleidend karakter en handelen achtereenvolgens over de definities van ‘seksueel misbruik’ en van ‘kerkelijk werkers’, de frequentie van seksueel misbruik en de gevolgen van seksueel misbruik voor de slachtoffers en hun omgeving, de daders en hun omgeving, waaronder ook de kerkelijke gemeente.

Hoofdstuk 4.5 behandelt seksueel misbruik in het licht van de Bijbel en gaat in op enkele aspecten van het kerkelijk samenleven. Het schenkt aandacht aan de corrumperende invloed van de zonde op de gave van de seksualiteit, aan het omgaan met bijbels spraakgebruik en aan de noodzaak van een professionele houding binnen de ambtsuitoefening. Bijzondere aandacht wordt gegeven aan de exegetische van een tweetal bijbelteksten.

In hoofdstuk 4.6 wijzen deputaten erop dat de aanpak van seksueel misbruik door kerkelijk werkers gecompliceerd is. Nadat de risico's bij de afhandeling van seksueel misbruik in beeld zijn gebracht, voeren deputaten het pleit voor de noodzaak van een gestructureerde aanpak. Het hoofdstuk mondt uit in de beschrijving van wat de kerken via een in te stellen deputaatschap kunnen doen inzake het voorkomen en bestrijden van seksueel misbruik binnen kerkelijke relaties.

Op de vraag van de synode van Leusden of en hoe een meldpunt kerkelijk ingekaderd kan worden, geeft hoofdstuk 4.7 een antwoord. Deputaten pleiten daarbij bovendien voor het (doen) instellen van een klachtencommissie die de kerkenraden in geval van een klacht over seksueel misbruik op deskundige wijze kan adviseren. De noodzaak van het instellen van een commissie die een beroep tegen een advies van de klachtencommissie behandelt, heeft daarna de aandacht. Ingegaan wordt op het adviserend karakter van de uitspraken van zowel klachten- als beroepscommissie en het ‘openhouden’ van de kerkelijke weg volgens de kerkorde.

Het hoofdstuk bevat ten slotte voorstellen voor regelingen voor de klachten- en voor de beroepscommissie.

Het daaropvolgende hoofdstuk, 4.8, beschrijft de mogelijkheden om het meldpunt te organiseren. Het memoreert de huidige gang van zaken bij het meldpunt van De Driehoek, geboren uit particulier initiatief, en bepleit de omvorming daarvan tot een onafhankelijke stichting. Het hoofdstuk geeft ook antwoord op de vraag van de synode van Leusden om te onderzoeken of er samenwerkingsmogelijkheden zijn met andere kerkgenootschappen.

Dit gedeelte eindigt met de beschrijving van de doelstelling en de organisatie van de stichting.

De conceptbesluiten hebben hun plaats gekregen in hoofdstuk 5 en het laatste hoofdstuk bevat de bijlagen van het rapport.

2 – Samenstelling deputaatschap

primi			
drs. H. Geertsema (s)	Beeldsnijderstraat 142 8043 CN Zwolle	038 420 02 79	mhgeertsema@planet.nl
mevr. mr. E.P. van Dijk	p/a J.A.G., Terborchstraat 7 8011 GD Zwolle privé: Zwanebloem 14 8141 DD Heino	038 423 36 30 0572 39 15 90	info@jag.nl
ds. Jt. Janssen	Aletta Jacobslaan 49 9728 MN Groningen	050 526 69 51	jt.janssen@wxs.nl
drs. H.R. Schaafsma	Sterrekroos 9 8265 LN Kampen	038 333 44 48	directie@henkschaafsma.nl
ds. S. de Vries	Guido Gezellelaan 8 3842 XL Harderwijk	0341 41 27 38	s-mdevries@planet.nl
secundi			
mevr. mr. M. Daverschot	p/a J.A.G., Terborchstraat 7 8011 GD Zwolle privé: Zwanebloem 16 8141 DD Heino	038 422 77 59 0572 39 28 34	info@jag.nl
ds. K. de Vries	Afrikalaan 115 2408 HS Alphen aan den Rijn	0172 47 78 22	

3 – Opdracht van de synode

Materiaal:

1. schrijven van de Particuliere Synode Groningen 1999, waarin wordt voorgesteld een deputaatschap in te stellen voor de bestrijding van en hulp in geval van seksueel misbruik door kerkelijke werkers (onder kerkelijke werkers wordt verstaan: ambtsdragers en anderen die in dienst van de kerk werkzaam zijn);
2. concept-voorstel van dezelfde synode inzake dit deputaatschap.

Besluit 1:

een studiedeputaatschap in het leven te roepen met de volgende opdrachten:

- a. onderzoek te doen naar de noodzaak, de mogelijkheid en de uitvoerbaarheid van het instellen van kerkelijke meldpunten voor seksueel misbruik door kerkelijke werkers;
- b. zich daarbij te bezinnen op de vraag of en zo ja hoe deze meldpunten kerkelijk ingekaderd kunnen worden;
- c. het informeren bij en overleggen met deputaten of commissies van andere kerkgenootschappen met het oog op de totstandkoming van een goede regeling;
- d. aan de eerstvolgende synode rapport uit te brengen en dit rapport zes maanden voor het bijeenkomen van de synode aan de kerken toe te zenden.

Gronden:

1. gelet op de ervaringen in het maatschappelijk leven, in andere kerkgenootschappen en binnen de Gereformeerde Kerken, is er reden om aan te nemen dat dit seksueel misbruik voorkomt, hoewel er geen onderzoek is geweest naar de ernst en de omvang van de problematiek van seksueel misbruik door kerkelijke werkers in de Gereformeerde Kerken;
2. gezien de vraag in hoeverre het instellen van meldpunten en de invulling daarvan (bemensing, het opstellen van een klachtenprocedure, het afleggen van verantwoording) een kerkelijke zaak naar artikel 30 KO genoemd kan worden, ligt het voor de hand eerst een studiedeputaatschap in te stellen dat hier onderzoek naar doet;
3. vanwege de complexe aard van deze materie en het grote belang van voldoende deskundigheid in het omgaan ermee en tevens van eenduidigheid in benadering en procedures is bezinning op een gezamenlijke aanpak met andere kerken van gereformeerde belijdenis gewenst.

4 – Uitvoering

4.1 Werkwijze

Het deputaatschap Seksueel misbruik in pastoraat is een studiedeputaatschap. In de eerste fase van hun werk hebben deputaten zich in twee werkgroepen georiënteerd op de opdracht van de synode.

- De eerste boog zich over de theologische aspecten en de kerkrechtelijke consequenties van seksueel misbruik door kerkelijk werkers. Ook hield deze werkgroep zich bezig met de vraag hoe een kerkelijk meldpunt en een klachten- c.q. beroepscommissie een kerkelijke inkadering kunnen krijgen.
- De tweede hield zich vooral bezig met inhoudelijke aspecten van het onderwerp en de vragen die vanuit een sociologisch en psychologisch kader te stellen zijn.

De werkgroepen vergaderden apart, maar hielden elkaar op de hoogte van hun vorderingen.

In de tweede fase van de studie is het kader van het rapport vastgesteld. Vervolgens hebben alle leden van het deputaatschap een taak gekregen in het schrijven van een of meer bijdragen. Literatuurstudie vormde een belangrijk onderdeel van het werk. Het bespreken van deze bijdragen was voor ieder lid van het deputaatschap een verrijkende en bezielende gebeurtenis.

Ook oriënteerde het deputaatschap zich bij andere, reeds bestaande kerkelijke meldpunten en bij Stichting De Driehoek. Twee deskundigen op dit terrein, dr. R. Ruard Ganzevoort, docent pastoraat aan de Theologische Universiteit Kampen, en drs. Gideon van Dam, predikant voor de werkbegeleiding namens de Gereformeerde Kerken (synodaal), zijn geïnterviewd en het verslag van die gesprekken is opgenomen in dit rapport. Voorts was er een zinvol contact met het deputaatschap voor Kerkrecht en kerkorde. Ten slotte onderhielden deputaten zich met afgevaardigden van de Christelijke Gereformeerde Kerken en de Nederlands Gereformeerde Kerken die door hun synode c.q. landelijke vergadering met een vergelijkbare opdracht waren belast. Naast al deze activiteiten kwam het deputaatschap vijftien keer in plenaire zitting bijeen. Het rapport is aangepast aan de eisen die door deputaten Generaal-synodale publicaties zijn opgesteld. Deputaten hebben daarbij ondersteuning gevraagd van br. B. Nap en zr. S. Nap-Oosterhoff te Hattemerbroek.

4.2 Wat is seksueel misbruik?

In dit gedeelte zijn aan de hand van overwegingen uit de literatuur verschillende moeilijkheden in de definiëring van de centrale begrippen ‘seksueel misbruik’ en ‘kerkelijk werker’ verkend. Op grond van deze verkenningen zijn eigen definities geformuleerd die verder in dit rapport zullen worden gehanteerd.

4.2.1 Inleiding

‘Seksueel misbruik’ is een begrip dat in eerste instantie helder lijkt aan te geven wat er in een bepaalde situatie aan de hand is: een mens misbruikt een ander mens door middel van seksualiteit. Wie echter

nader probeert te beschrijven wat daaronder valt, stuit op een aantal moeilijkheden. Onderzoek brengt het volgende aan het licht.

4.2.2 ‘Seksueel misbruik’

‘Seksueel misbruik’ wordt in de literatuur op allerlei, meestal verwante, manieren omschreven. Vaak functioneert het als een verzamelbegrip, dat zowel gebruikt wordt om incest aan te duiden als ook om bepaalde vormen van seksueel contact tussen volwassenen te beschrijven (zie o.a. Dekens, 1999, Bezemer, 1996, Ganzevoort, 2000, Van Hoeven-De Jager, 1994).

Jonker (1994) bijvoorbeeld omschrijft seksueel misbruik als: “oneigenlijk gebruik van seksualiteit in de relatie tussen twee betrokkenen”, waarbij het gaat over zowel gevoelens als gedragingen, waarbij onvrijwilligheid of dwang centraal staat en de behoefte van de dader sterk op de voorgrond treedt.

Ganzevoort en Veerman hanteren een iets ander verzamelbegrip, namelijk ‘seksueel geweld’ en verstaan daaronder: “elke situatie waarin iemand gebracht wordt tot het ondergaan of uitvoeren van seksuele activiteit in woorden, gebaren of handelingen of de dreiging daartoe, terwijl hij of zij dat niet wenst of niet in staat is daarover te beslissen.” (Ganzevoort, 2000:8). Onder seksueel geweld vallen dan situaties van seksueel misbruik, seksuele intimidatie, incest, pedoseksualiteit en ritueel misbruik.

4.2.3 ‘Seksueel misbruik in pastorale relaties’

Vergelijkbare verschillen zijn aan te treffen in literatuur die zich meer speciaal richt op seksueel misbruik in pastorale relaties.

Zo omschrijven Van Dam en Eitjes (1994:21) seksueel misbruik in pastorale relaties als:

“... misbruik van macht en vertrouwen door een pastor ten opzichte van een gemeentelid of parochiaan in de vorm van seksuele handelingen of toespelingen op en uitnodigingen tot seksueel contact, meestal onder druk van geheimhouding. Anders gezegd: Wij spreken van seksueel misbruik als een pastor de relatie met een gemeentelid of parochiaan geseksualiseerd heeft.”

Ganzevoort en Veerman (Ganzevoort, 2000:16) spreken van: “... seksueel geweld direct verbonden met religieus geladen relaties, terwijl de dader binnen de kerk een belangrijke positie heeft”. Zij vatten dus niet slechts predikanten, maar allerlei kerkelijk werkers in de definitie.

De definitie van de Algemene Vergadering van het Bestuur van de Remonstrantse Broederschap sluit aan op die van Van Dam en Eitjes, en Ganzevoort en Veerman, maar voegt toe:

“Het bovenstaande is van kracht indien de handelingen of toespelingen aanleiding zijn tot het indienen van een klacht tegen een betrokken kerkelijk werker.” (geciteerd in Dekens, 1999:11).

De noodzaak van klachtindiening alvorens van seksueel misbruik gesproken kan worden, is weer niet van toepassing bij de (syn.) Gereformeerde Kerken in Nederland. De deputaten Toerusting en Opleiding definiëren seksueel misbruik als:

“Misbruik van macht en vertrouwen door een ambtsdrager of kerkelijk werker, als bedoeld in de artikelen 99 en 100 van de Kerkorde, in een pastorale relatie, of in een relatie die zij/hij uit

hoofde van haar/zijn pastoraal ambt of functie onderhoudt, in de vorm van seksuele handelingen of toespelingen op of uitnodigingen tot seksueel contact, alles al of niet onder druk van geheimhouding.” (Regeling klachtenprocedure inzake seksueel misbruik in pastorale relaties, 26.11.1996).

En de commissie inzake misbruik van pastorale en andere kerkelijke gezagsrelaties (Generale Synode van de Christelijke Gereformeerde Kerken, Haarlem-Noord/Nunspeet 1998) definieert als volgt:

“misbruik van gezagsrelatie: iedere uiting van verbaal, non-verbaal of fysiek gedrag, opzettelijk of onopzettelijk, door een pastorale of andere kerkelijke medewerker, waardoor ten opzichte van een gemeentelid, vanuit de gezagspositie, vertrouwen geschonden wordt en de grens van persoonlijke integriteit overschreden wordt en welke derhalve op gespannen voet staat met datgene wat ons in Gods Woord wordt voorgehouden ten aanzien van de omgang met de naaste. Dit kan seksueel getinte uitingen betreffen, maar ook ander intimiderend gedrag.” (concept rapportage blz. 5).

4.2.4 Voorvragen bij een definitie

Bij het lezen van bovenstaande omschrijvingen van seksueel misbruik in pastorale relaties komt een aantal vragen op.

4.2.4.1

Allereerst de vraag of seksueel getint non-verbaal gedrag (kijken, de houding die blijkt uit doorvragen over seksualiteit terwijl dit niet meer functioneel is, kleding, wijze van zitten, aanraken van de ander of aanraken van zichzelf of eigen lichaamsdelen, te dicht op iemand staan, enzovoort) van de definiëring deel zou moeten uitmaken.

De deputaten menen dat dit wel het geval moet zijn, omdat naar hun opvatting er ook voor subtiele en meer verholde vormen van seksueel georiënteerd gedrag binnen een pastorale relatie geen plaats mag zijn.

4.2.4.2

Als tweede speelt het vraagstuk of ‘gewenstheid’ of eventueel ‘uitlokking’ in de definiëring aan de orde moet komen. In een pastorale relatie kunnen door een gemeentelid gewenste seksuele activiteiten spelen; er kan sprake zijn van uitlokking of van een subtiel spel dat niet direct bedoeld is om in daadwerkelijke handelingen omgezet te worden.

Deputaten zijn van oordeel dat wanneer een kerkelijk werker geen weerstand biedt aan de ‘wens’ dan wel de ‘uitlokking’, hij zich schuldig kan maken aan seksueel misbruik.¹

4.2.4.3

Ten derde komt het verschil tussen ‘ervaring’ en ‘bedoeling’ als probleem in beeld.

¹ Zelfs al zou het toegestaan zijn om intiemer te worden met elkaar (bijvoorbeeld in het geval van een ongehuwde predikant en een ongehuwd gemeentelid), dan nog zal ongelijkheid van posities een rol kunnen spelen indien de ambtelijke of professionele relatie zou blijven bestaan. Een andere predikant of ambtsdrager zal in het voorbeeld dan de pastorale zorg moeten overnemen.

Er kan een klacht ingediend worden waarin een situatie wordt beschreven die door de indiener van de klacht als seksueel misbruik wordt ervaren. Dat kan een vermoeden scheppen van seksueel misbruik. Of er daadwerkelijk sprake is van seksueel misbruik moet uit onderzoek door de klachtencommissie blijken. Het ‘hebben ervaren als seksueel misbruik’ is onvoldoende reden om een klacht gegrond te verklaren.

Dikwijls wordt door de aangeklaagde aangevoerd dat klager iets wel zo ervaren heeft, maar dat het door de aangeklaagde niet zo bedoeld was. Het enkele verweer dat iets niet ‘zo’ bedoeld was (de opzet was er niet op gericht) kan niet slagen om een klacht ongegrond te doen verklaren. Deputaten hebben er daarom voor gekozen in de definitie van seksueel misbruik het begrippenpaar ‘opzettelijk dan wel onopzettelijk’ toe te voegen.

4.2.4.4

Ten vierde: wie worden bedoeld met ‘kerkelijk werkers’? Volgens de instructie voor het deputaatschap gaat het daarbij om “... ambtsdragers en anderen die in dienst van de kerk werkzaam zijn” (Materiaal sub 2.). Wie zijn ‘ambtsdragers’: de predikant, ouderling en diaken of ook de kerkelijk werker die is bevestigd als ambtsdrager? En vallen ook kerkelijk werkers die niet in een kerkelijk-ambtelijke relatie staan, maar wel “in dienst van de kerk werkzaam zijn” (kosters, organisten, jeugdleiders, etc.) onder de definiëring?

Het deputaatschap kiest voor een ruime omschrijving van ‘kerkelijk werkers’:

- het gaat om mensen die op een of andere manier met een vorm van invloed en verantwoordelijkheid zijn bekleed binnen een gemeente;
- het gegeven dat niet al deze functionarissen via de kerkelijke weg (als kerkelijke zaak naar art. 30 KO) in een klachtenprocedure hoeven te komen, neemt niet weg dat er daarom door een klachtencommissie wel een onderzoek naar klachten omtrent hun handelen gedaan kan worden en een advies daarover kan worden uitgebracht;
- voor de ‘buitenwereld’ is ook een jeugdleider of een koster een figuur die leidinggevend is, ook al is deze in kerkrechtelijke zin geen ‘ambtsdrager’.

4.2.4.5

Als vijfde komt de vraag naar voren of een ‘incidentele’ uiting van seksueel grensoverschrijdend gedrag reden kan zijn voor een melding en eventuele klachtenprocedure, of dat dit slechts kan bij herhaaldelijk overschrijden van grenzen. Twee bezwaren kunnen daarbij geopperd worden, namelijk de eenmalige handeling die niet onder ‘uitingen’ zou vallen en de ‘bewijsbaarheid’ van een eenmalige handeling.

Het deputaatschap meent dat zowel een ‘incidentele uiting’ als meerdere ‘uitingen’ in de definiëring begrepen dienen te worden:

- ten aanzien van het eerste bezwaar kan opgemerkt worden dat dit een vrij formeel bezwaar is, wat eventueel bestreden kan worden vanuit de optiek dat een handeling die tot een aanklacht zal leiden, op zich naar alle waarschijnlijkheid zal bestaan uit een serie van deelhandelingen die ieder op zich onder de definitie zullen vallen;
- ten aanzien van het tweede bezwaar kan opgemerkt worden dat dit ook geldt indien er slechts één slachtoffer is en er meerdere uitingen zijn geweest waarbij geen getuigen waren.

4.2.4.6

Een zesde onderwerp is het vraagstuk of ook relaties buiten de gemeente of relaties met niet-christelijke mensen begrepen moeten worden in de definiëring.

Deputaten kiezen ook hier voor een ruime benadering:

- ook als een kerkelijk werker ‘niet-ambtelijk’ op bezoek komt, maar bijvoorbeeld een persoonlijk gesprek heeft met iemand in een inrichting die geen lid van de gemeente of die geen christen is, geeft het feit van het ambtsdrager-zijn aan een relatie een specifieke waarde;
- ook wanneer een kerkelijk werker lid is van bijvoorbeeld een evangelisatieteam op een camping en niet formeel is gevraagd als lid van dat team op basis van het kerkelijk werker-zijn, is er nog sprake van een vertrouwensrelatie waarbij het kerkelijk werker-zijn de relatie bepaalt;
- de vraag of een seksuele uiting is gedaan binnen de eigen gemeente of daarbuiten is niet aan de orde. Niet de gemeentegrenzen zijn bepalend, maar slechts het karakter van de uiting.

4.2.4.7

Als zevende punt komt de vraag aan de orde of bij zo’n ruime definiëring niet iedere klacht dan zal leiden tot het oordeel ‘seksueel misbruik’.

Deputaten denken dat dit niet noodzakelijkerwijs het geval hoeft te zijn:

- de ‘ruimte’ van deze definiëring is met opzet zo gekozen om recht te doen aan de ervaring van het gemeentelid-slachtoffer dat een bepaalde handeling als klachtwaardig heeft ervaren. Juist ‘ruimte’ bieden en gehoor vinden is van groot belang bij situaties waarin mensen zich seksueel bedreigd hebben gevoeld;
- een en ander betekent overigens niet dat alles wat als zodanig is ervaren, ook daadwerkelijk tot een oordeel ‘seksueel misbruik’ zal leiden. Uit nader onderzoek door de klachtencommissie kan blijken dat iets wat ervaren is, niet als zodanig is aan te merken.

4.2.5 Conclusie: een eigen definiëring

Op grond van bovenstaande overwegingen komen deputaten tot de volgende definiëringen.

Onder ‘seksueel misbruik’ wordt verstaan:

Een of meerdere uitingen, verbaal of non-verbaal, opzettelijk dan wel onopzettelijk, gewenst dan wel ongewenst, in de vorm van seksuele handelingen en/of seksueel-getinte toespelingen of uitnodigingen tot seksueel contact, dan wel het op één van voornoemde wijzen ingaan op uitnodigingen tot seksueel contact en/of op bedoelde toespelingen, al dan niet onder druk van geheimhouding, gedaan door een kerkelijk werker, ten opzichte van iemand binnen of buiten de gemeente, in een ambtelijke of anderszins op bevoegdheid en vertrouwen gebaseerde relatie, waardoor vertrouwen geschonden en de grens van persoonlijke integriteit overschreden wordt, en welke derhalve op gespannen voet staan met datgene wat ons in Gods Woord wordt voorgehouden ten aanzien van de omgang met de naaste.

Onder ‘kerkelijk werker’ wordt verstaan:

Een man of vrouw, die uit hoofde van een kerkelijk ambt als bedoeld in art. 2 K.O., of uit hoofde van een aanstelling door de kerkenraad in een niet-ambtelijke kerkelijke functie, of uit hoofde van een aanstelling in een bijzondere functie door groepen van gemeenteleden, binnen een gemeente een positie bekleedt die wordt gekenmerkt door het genieten van vertrouwen en

het dragen van verantwoordelijkheid, en die vanuit die positie relaties kan aangaan en onderhouden met gemeenteleden en anderen.

4.3 De frequentie van seksueel misbruik

In dit hoofdstuk worden feiten gepresenteerd over de frequentie van seksueel misbruik in het algemeen en binnen pastorale relaties. Deputaten baseren zich daarbij op gegevens uit onderzoek, gesprekken met deskundigen en gegevens uit de registraties van meldpunten.

4.3.1 Inleiding

Is seksueel misbruik wel iets dat dusdanig vaak voorkomt dat er aparte voorzieningen en procedures voor moeten worden gecreëerd of is het iets dat slechts incidenteel voorkomt? Heeft seksueel misbruik iets te maken met onze Nederlandse ‘verseksualiseerde’ cultuur of komt het vooral in bepaalde kerkgenootschappen voor?

En hoe betrouwbaar is het cijfermateriaal dat in allerlei publicaties gepresenteerd wordt?

4.3.2 De frequentie van seksueel misbruik

Onderzoek naar de frequentie van seksueel misbruik geeft aan dat een groot deel van de bevolking eens of meerdere malen slachtoffer van een vorm van seksueel misbruik is geweest. Draijer (in: Aarts, 1999:153) geeft tussen 12 en 33 % voor volwassen vrouwen en 25 tot 33 % voor volwassen mannen. Ruim 11 % van de volwassen vrouwen tussen twintig en zestig jaar is slachtoffer geweest van herhaaldelijk geweld door een mannelijke partner, nog eens 9 % heeft incidenteel geweld meegemaakt. Ganzevoort en Veerman noemen 13 % voor mannen en 30 % voor vrouwen die als kind of volwassene slachtoffer van seksueel geweld zijn geweest (Ganzevoort, 2000:20, 21). Dat de percentages uiteenlopen, heeft te maken met het verschil in de definiëringen van seksueel misbruik die onderzoekers hanteren.

4.3.3 De frequentie van seksueel misbruik in pastorale en kerkelijke relaties

Ook over seksueel misbruik door kerkelijk werkers zijn gegevens beschikbaar; ook daar lopen de percentages uiteen. De Amerikaanse onderzoeker Blackman kwam aan het begin van de jaren tachtig tot ruim 12% van de onderzochte groep predikanten die een of meerdere keren in hun loopbaan seksueel grensoverschrijdend actief was geweest in de relatie tot een pastorant.² Dit cijfer gold ongeacht het kerkgenootschap waarvan de predikant lid was. Ganzevoort en Veerman geven aan dat circa 10% van de predikanten tijdens hun predikantschap een seksuele relatie (in casu seksuele gemeenschap) met iemand anders dan de eigen levenspartner had gehad, waarvan 70% met een gemeentelid. Overigens

² Uit een interview met drs. G. van Dam, predikant voor de werkbegeleiding bij de (syn.) Gereformeerde Kerken in Nederland d.d. 25.02.00: Het cijfer is gebaseerd op een artikel van Mary Fortune, “Is nothing sacred?” uit een bundel van Kerssemakers. J. (1991) Sex and Religion. Amsterdam: Radopi. ISBN 90-5183-376-8.

betrof dit niet allemaal ongewenste seksuele relaties.³ Filius meldt in de rapportage over een survey onder rooms-katholieke en protestantse pastores dat 23% erkende zich seksueel onbehoorlijk te hebben gedragen met iemand anders dan hun eigen partner. Het ging daarbij om secretaresses, partners van collega's en pastoranten. Hoe vaak het pastoranten betreft, is onbekend (Filius, 1991).

In een interview ter voorbereiding op dit rapport vertelde drs. Gideon van Dam, predikant voor de werkbegeleiding in de (syn.) Gereformeerde Kerken in Nederland, dat hij vele tientallen predikanten in de Nederlands Hervormde Kerk en de Gereformeerde Kerken kent die zich aan seksueel misbruik hebben schuldig gemaakt. Deze situaties hebben grote schade aangericht bij zowel de predikant als de betrokken gemeenteleden. Sommige van deze situaties zijn nooit bij het Meldpunt SMPR bekend geworden of door een klachtencommissie behandeld. Overigens beklemtoont hij dat er ook vele predikanten zijn die zich nooit aan seksueel misbruik hebben schuldig gemaakt.

In een soortgelijk interview zegt dr. Ruard Ganzevoort, docent praktische theologie aan de Theologische Universiteit Kampen, Oudestraat, over de verschillen in de percentages, dat cijfers nooit volledig adequaat zijn. Er is sprake van definitieverschillen en beïnvloeding van cijfers door toenemende bekendheid van de problematiek. Onderzoeken met strakke definities komen op 4%, die met ruimere geven een veel hoger percentage te zien. De getallen waarvan hij uitgaat, houden verband met een definitie waarin ook vagere vormen van seksueel geweld meegenomen worden. Hij acht dit van belang, omdat die voor de slachtoffers wel terdege problematische gevolgen kunnen hebben. Bovendien maken deze vagere vormen duidelijk dat (seksueel) geweld in onze samenleving een 'normaal' verschijnsel is. De toename van de bekendheid van deze problematiek maakt ook dat meer mensen over deze ervaringen gaan (durven) spreken.

Andere door deputaten geraadpleegde bronnen zijn de rapportages van verschillende meldpunten voor seksueel misbruik in pastorale of kerkelijke relaties.

De rooms-katholieke stichting Hulp & Recht noteert in haar jaarverslag 1995 – 1996, omvattend de periode 1 mei 1995 – 31 december 1996, in totaal 59 meldingen, waarvan 25 werden doorverwezen naar een juridisch adviseur en dertien resulteerden in een klachtprocedure. Eenderde van de melders is man, tweederde vrouw. Aangeklaagden zijn (in min of meer gelijke verhoudingen): priesters, pastoraal werkers en religieuzen, in één geval een vrouwelijke religieuze. Soms blijft de aangeklaagde anoniem en is alleen het vertellen van het verhaal voldoende (Hulp & Recht, 1997).

In 1997 kwamen bij deze stichting 23 meldingen binnen, waarvan vier door derden. In twee gevallen bleef het bij de melding, zes leidden tot indienen van een klacht, bij de overige werd hulp van een vertrouwenspersoon ingeroepen (Hulp & Recht, 1998).

Van de in totaal sinds 1995 ontvangen 82 klachten waren 48 klagers vrouw en 34 man. Bij de mannen waren 27 als kind misbruikt en zeven als volwassene. Van de 48 vrouwen waren negen als kind en 39 als volwassene misbruikt. Het misbruik van de mannelijke slachtoffers als kind vond doorgaans plaats op internaten en seminaries. De meldingen betreffen in ongeveer de helft gebeurtenissen die lang tot zeer lang geleden hebben plaatsgehad. Het jaarverslag spreekt daarbij over een 'inhaaleffect' en wijst erop dat dit niet betekent dat misbruik op dit moment wel meevalt: het duurt vaak jaren voor slachtoffers tot een melding komen.

Het meldpunt SMPR, dat met name actief is voor de 'grote' protestantse kerkgenootschappen, geeft te kennen dat in de verslagperiode 1996 – 1997 (dus twee jaren) negentig personen een melding van seksueel misbruik binnen een pastorale relatie hebben gedaan. Daaronder waren minstens twaalf per-

³ Ganzevoort, 2000:21, zie daar ook de literatuurverwijzingen bij noot 28.

sonen uit de zogenoemde ‘kleine protestantse kerken’. In de periode 1993 – 1997 werden in totaal 240 meldingen geregistreerd, het totaal aantal meldingen bedroeg echter meer dan 400. SMPR krijgt meldingen binnen via het IKON-pastoraat, het Omroeppastoraat en het eigen netwerk van vertrouwenspersonen (SMPR, 1998).

De Klachtencommissie Seksueel Misbruik in Pastorale Relaties van de Gereformeerde Kerken in Nederland (verder KSMPR-GKN) meldt tussen 1995 en eind 1999 veertien klachten te hebben behandeld, waarvan zeven gegrond werden verklaard. Het betrof twee klachten tegen een ouderling, tien tegen een predikant en twee tegen een voormalig predikant (KSMPR-GKN, 2000).

Het Meldpunt Seksuele Intimidatie/Misbruik Pastorale Relaties, een particulier initiatief van leden uit de Christelijke Gereformeerde Kerken, de Nederlands Gereformeerde Kerken, de Gereformeerde Kerken in Nederland (vrijgemaakt) en Stichting De Driehoek, geeft te kennen dat het in de anderhalf jaar van zijn bestaan 34 keer een melding van seksueel misbruik door iemand binnen de kerkgemeenschap heeft ontvangen.

Het betrof zestien meldingen uit de Christelijke Gereformeerde Kerken, de Nederlands Gereformeerde Kerken en de Gereformeerde Kerken (vrijgemaakt), vijf uit andere protestantse kerkgenootschappen en dertien waarbij het kerkgenootschap onbekend bleef.

Van deze meldingen handelden negentien direct over misbruik binnen pastorale en kerkelijke relaties, vier hadden betrekking op incest en vier op andere vormen van seksueel misbruik.

Daarnaast en soms in combinatie met de melding, werd informatie gevraagd over de klachtenprocedure, over de mogelijkheden voor hulpverlening of de inschakeling van politie en justitie. Ook kwamen klachten binnen over de afhandeling van dit soort zaken door kerkenraden. De rapportage vermeldt dat de relatieve hoogte van het aantal meldingen waarschijnlijk te maken heeft met de start van het meldpunt: bijvoorbeeld personen die al lange tijd geleden slachtoffer waren van seksueel misbruik, meldden dit soms alsnog.

4.3.4 Conclusie

De gegevens uit onderzoeksliteratuur, interviews en de registraties van de verschillende meldpunten maken duidelijk dat seksueel misbruik in pastorale en kerkelijke relaties regelmatig en door de jaren heen voorkomt. Het gaat niet om incidentele ‘gevallen’, noch is het misbruik beperkt tot bepaalde kerkgenootschappen, of tot bepaalde landen. Seksueel misbruik kan gezien worden als een structureel probleem binnen de christelijke kerken. Daarnaast maken de gegevens duidelijk dat zowel vrouwen als mannen slachtoffer van seksueel misbruik kunnen worden, waarbij voor vrouwen de kans groter is. Bovendien blijkt dat zowel mannen als vrouwen, in allerlei functies en ambten, dader kunnen zijn.

4.4 De gevolgen van seksueel misbruik

Deputaten gaan in dit hoofdstuk nader in op de gevolgen die seksueel misbruik kan hebben voor de slachtoffers, de daders, en hun omgeving, waaronder ook de kerkelijke gemeente.

4.4.1 Inleiding

Is seksueel misbruik wel zo ernstig als tegenwoordig gesteld wordt? Moet er zoveel aandacht aan geschonken worden, met als gevolg dat ook anderen dan de directbetrokkenen ermee te maken krijgen? Is dit niet een zaak die slechts op de tafel van de kerkenraad moet komen en verder niet?

4.4.2 Algemene gegevens over gevolgen van seksueel misbruik

Seksueel misbruik heeft voor veel slachtoffers levenslange schade tot gevolg, die zich kan uiten op allerlei terreinen. De ernst van de schade is afhankelijk van factoren als: de relatie tot de pleger, de seksuele handelingen die een slachtoffer heeft moeten ondergaan, hoeveel geweld of manipulatie er is gebruikt, of het misbruik eenmalig of meerdere malen heeft plaatsgehad. Daarnaast zijn nog andere factoren te noemen die bepalend kunnen zijn voor de ernst van de schade, zoals andere levenservaringen en ‘copinggedrag’⁴ van het slachtoffer. Het maakt daarbij minder uit of er sprake was van intimidatie, van aanranding of van verkrachting. En hoewel de leeftijd van het slachtoffer voor de gevolgen op lange termijn wel verschil kan uitmaken, zijn ook volwassen slachtoffers soms vergaand en langdurig getraumatiseerd.

Het seksueel misbruik roept angstgevoelens op, slachtoffers voelen zich machteloos, besmeurd en vernederd. Slachtoffers sluiten zich tijdens het misbruik vaak af voor die gevoelens, wat reden kan zijn om zich achteraf schuldig te voelen: had ik maar meer gedaan, dan was het misschien niet zover gekomen. Na het misbruik zijn gevoelens van ontreding en onveiligheid dominant, soms gepaard gaande met de angst voor of de confrontatie met fysieke gevolgen: zwangerschap, verwondingen of geslachtsziekten.

Het vertrouwen in medemensen, zeker wanneer er een afhankelijkheidsrelatie ten opzichte van anderen aanwezig is, is ernstig aangetast. Ernstige loyaliteitsconflicten kunnen het gevolg zijn. Vrouwen proberen een scheiding aan te brengen tussen hun gevoel en hun verstand, iets wat juist heel moeilijk is voor vrouwen, waardoor zij emotioneel afgesloten raken en vervlakking kan ontstaan. Mannen en jongens kunnen daarnaast ook agressief worden of problemen op werk of school krijgen. Slachtoffers hebben lang te kampen met gevoelens van wantrouwen, agressieve buien, schuld- en schaamtegevoelens en neerslachtigheid.

Behalve psychiatrische problemen als bewustzijns- en eetstoornissen, kunnen ook problemen in de seksualiteit optreden: zowel vermijden van seksualiteit als een overmaat aan seksuele activiteit kan het gevolg zijn. Bij jongere slachtoffers kan verwarring over de eigen seksuele voorkeur optreden.

Ook de persoonlijke relaties komen door seksueel misbruik en seksuele intimidatie onder druk te staan: samen genieten van seksualiteit, samen praten over gevoelens en persoonlijke onzekerheden kan onder de druk komen te staan van herinneringen aan het misbruik. Behoeftte aan controle en vermindering van afhankelijkheid kunnen de relatie vergaand onder druk zetten.

Praten over het misbruik geeft herbeleving van gevoelens, soms ernstige depressiviteit, in ieder geval altijd een terugkeer tot de angst en de schuldgevoelens rondom het misbruik. Dit geeft grote druk voor het slachtoffer, maar eveneens voor de partner en eventuele kinderen. Verwerking van het misbruik vraagt veel tijd, veel energie en gaat gepaard met perioden van ernstige klachten en heftige emoties.

⁴ Het begrip ‘coping’ verwijst naar de mogelijkheden die een persoon heeft om (ernstig) traumatiserende ervaringen een plaats te geven in het leven. Overigens beïnvloeden traumatiserende ervaringen de mogelijkheden tot coping, zodat ook andere levensgebieden ‘kwetsbaarder’ voor problemen worden.

En dit niet slechts bij het slachtoffer, maar ook bij de partner en de kinderen. Soms kunnen partners ook wantrouwig worden: ‘heeft hij of zij het niet zelf ook gewild?’, ‘wat is er nog meer gebeurd?’ Soms worden partners agressief jegens de dader, wat weer angst bij het slachtoffer kan oproepen. Soms worden zij overmatig beschermend, wat het appèl op het onvermogen tot afhankelijkheid juist groter doet worden.

Seksueel misbruik heeft bijna altijd tot gevolg dat een langdurig proces van verwerking en psychologische of psychosociale begeleiding noodzakelijk is. Zowel voor het slachtoffer, als voor de mensen in haar of zijn directe omgeving (Draijer, 1999, Heskes, 1997, Fraser, 1987).

4.4.3 Specifieke gevolgen van seksueel misbruik in pastorale of kerkelijke relaties

Seksueel misbruik heeft ook gevolgen op het terrein van het godsdienstig functioneren van slachtoffers, betrokkenen en de gemeente als geheel.

Hulp & Recht (1998) wijst erop dat seksueel misbruik voor de kerk een ruïnerende werking heeft. De uitwerking van heil, heling en verzoening is niet langer mogelijk; er is vernietiging van geloof in de kerk. Er kan sprake zijn van geloofsverlies en van wantrouwen jegens de geloofsgemeenschap. Binnen de pastorale relatie wordt een verwachting gewekt over God en de geloofsgemeenschap die door het misbruik aan scherven gaat. “De misbruikte wordt beroofd van wat de Kerk als haar belangrijkste gave beschouwt: haar bemiddelende rol tussen God en de mensen.” (Hulp & Recht, 1998:11)

Het beeld van God als almachtige Vader, die alziend en alomtegenwoordig is, wordt aangetast omdat het sterke associaties oproept met de dader. Slachtoffers kunnen sommige bijbelgedeelten lezen alsof God zelf aanzet tot geweld of geweld goedkeurt. De koppeling tussen het geweld van de dader en de goedkeuring daarvan door God ligt dan ook voor de hand. Ook begrippen als ‘overgave’, ‘gehoorzaamheid’, ‘dragen van het lijden in stilte’ kunnen worden opgevat als aanwijzingen om zich niet te verzetten tegen het misbruik. Daar verlossing door God gekoppeld is aan de persoonlijke belijdenis van zonde en schuld, kunnen gevoelens van schuld, zeker wanneer het misbruik voortduurt, sterker worden.

Een poging om van kerkgenootschap te veranderen om op die manier onder de druk van de pleger uit te komen, kan leiden tot sterkere dwang: de pleger kan wijzen op de zonde die gedaan wordt wanneer mensen bij de kerk weggaan. Op deze en andere manieren kan het seksueel misbruik in de ogen van het slachtoffer religieus gelegitimeerd lijken.

Ook worden de vertrouwensrelaties met de kerk en met de Here door het misbruik geschaad. Dat God het kwade ten goede keert en de gebeden verhoort, komt soms onder sterke druk te staan wanneer het seksueel misbruik niet stopt ondanks intensief gebed. Soms wordt de bijbelse opdracht tot vergeving en verzoening misbruikt door de slachtoffers te dwingen tot vergeving en tot zwijgen. Tranen van berouw kunnen vergeving afdwingen, verzoening afdwingen betekent echter dat de machtsrelaties in stand gehouden worden (Ganzevoort, 2000, Selles, 2001).

Ganzevoort wijst op een derde categorie gevolgen, naast die voor het slachtoffer en de directe omgeving, namelijk voor de gemeente als geheel. Vanuit het uitgangspunt dat de gemeente met elkaar het Lichaam van Christus vormt en alle leden daarom meelijden wanneer één van die leden lijdt, kent het trauma van de gemeente een zelfde structuur als het trauma van het slachtoffer.

Reacties als teleurstelling, woede, ontkenning, zwijgen, loyaliteitscrises en manipulaties komen ook in de gemeente voor. Ook de gemeente kent overlevingsmechanismen en vereist begeleiding in de verwerking van het gebeurde (Ganzevoort, 2000).

Ook voor de dader heeft het seksueel misbruik gevolgen en niet alleen ten aanzien van het eventuele verlies van positie en status. Volgens Van Dam weet de pastor zich na de onthulling over het algemeen diep schuldig en heeft hij zichzelf ook veroordeeld over het seksueel misbruik. Hij is zich in verschillende fasen vaak bewust geweest dat er grenzen werden overschreden. En dat het misbruik niet valt te rijmen met het eigen zelfbeeld, met de boodschap die hij uitdraagt en met de beleving van de relatie met God. Ook de pastor ervaart de dreiging van onthulling, van de eigen angst voor straf en afwijzing, de dreiging om uitgeleverd te worden in de handen van mensen. Een en ander kan leiden tot een sterke drang om de omgeving te controleren, geheimhouding steeds weer af te dwingen, ontmoetingen zorgvuldig voor te bereiden, geloofwaardig te liegen. Voor de pastor wordt vertrouwen geven aan anderen fundamenteel onmogelijk. Tegelijk echter vinden de meeste daders het niet gemakkelijk om de schade onder ogen te zien die zij hebben aangericht bij anderen. Als zij bekennen, hebben zij de neiging het eigen aandeel of de eigen verantwoordelijkheid te minimaliseren. Bagatelliseren, (weg)rationaliseren en dissociatie behoren tot wat ‘grijs bekennen’ genoemd wordt. ‘Bekennen’ wordt dan een subtiele vorm van ‘ontkennen’.

Ook de partner van een pastor die seksueel misbruik heeft gepleegd, moet een hoge prijs betalen. Soms zijn echtgenotes op de hoogte, soms is het niet meer dan een angstig vermoeden. De partner hoort ook tot de omgeving die gecontroleerd moet worden, ook op haar wordt macht uitgeoefend; indien zij over het misbruik spreekt, worden pogingen gedaan haar medeschuldig te maken. Jaloersheid op of woede jegens de vrouwen met wie de predikant een seksuele relatie heeft gehad, kunnen een rol spelen, maar ook woede jegens de kerkgemeenschap die de dader te veel ruimte heeft gegeven of op een voetstuk heeft gezet. De partner en kinderen kunnen zich net zo aangeklaagd en nagewezen voelen als de dader. De last van tuchtmaatregelen of geldelijke schadeloosstellingen treft ook hen (Van Dam, 1994, Ganzevoort, 2000).

4.4.4 Conclusie

Gegevens uit de literatuur over seksueel misbruik en seksueel misbruik in pastorale en kerkelijke relaties geven aan dat de gevolgen vergaand zijn voor alle betrokkenen. Vergaand in de schade die aangericht wordt op verschillende levensterreinen: de relaties van het slachtoffer en van de dader, de verhouding tot God en de kerkelijke gemeenschap, het leven van de gehele gemeente. Vergaand ook door het ingewikkelde en pijnlijke proces van verwerking voor het slachtoffer en de directe omgeving van het slachtoffer, de behandeling van de dader, de begeleiding van diens levensgezel en eventuele kinderen, en die van de gemeente.

4.5 Bijbelse aspecten en kerkelijk klimaat

In dit hoofdstuk willen wij seksueel misbruik in pastorale relaties in bijbels licht zetten. In dit verband geven we ook aandacht aan enkele aspecten van het kerkelijk samenleven. We beginnen bij de plaats die de Schepper toewijst aan de gave van de seksualiteit, en de corrumperende invloed van de zondeval daarop. Omdat wij niet als eersten ons buigen over seksueel misbruik in pastorale relaties, willen

wij ook naar de stemmen van anderen luisteren. Wij trekken daar lering uit, bepalen waar nodig eigen positie, en maken dit zichtbaar in het omgaan met bijbels spraakgebruik en kerkelijk onderling verkeer. In een speciale paragraaf geven wij aandacht aan de noodzaak van een professionele houding binnen de ambtsuitoefening. Ook bespreken wij Matteüs 18:15 en 1 Timoteüs 5:19, dit in het kader van de positie van een zondigende ambtsdrager. Aan het einde van het hoofdstuk zien wij enkele consequenties onder ogen die van belang zijn voor een nader te ontwikkelen beleid.

4.5.1 Inleiding

Het kwaad van seksueel misbruik in pastorale relaties gaat ook de Gereformeerde Kerken (vrijg.) niet voorbij. Hoe triest het verschijnsel ook is, het is van grote waarde dat er in toenemende mate oog is voor deze realiteit. Dat geldt niet alleen de feiten als zodanig, maar ook voor de bezinning op achterliggende factoren, die kunnen bijdragen aan een klimaat waarbinnen pastorale relaties kunnen corrumperen. In dit hoofdstuk willen wij ons nader bezinnen op bijbelse aspecten rond pastoraat in ons kerkelijk samenleven.

Nu zijn wij niet de eersten die zich hierover buigen. In de jaren '90 is in SoW-kring al een diepgaande bezinning op gang gekomen. Dat heeft geresulteerd in de nota over kerkelijk beleid rond seksueel misbruik *Schuilplaats in de wildernis?* De nota diende op de gezamenlijke vergadering van de synoden van NHK, GKN en ELK op 28, 29 en 30 januari 1999. De nota is voor breder publiek toegankelijk gemaakt in de publicatie *Geschonden lichaam* (Ganzevoort en Veerman, 2000).⁵ Veel van wat in deze studie wordt aangedragen, willen we productief maken in het kader van signalering en preventie van seksueel misbruik in pastorale relaties.

4.5.2 Seksualiteit en zondeval

Het is van belang eerst aandacht te vragen voor de seksualiteit als gave van de Schepper aan de mensen. Het begrip seksualiteit is niet eenvoudig af te bakenen. Volgens G. Jonker-Pool wordt het begrip vrij gangbaar gebruikt om aan te geven dat een mens gericht is op het lichaam van een ander (of zichzelf), om de lust die dat lichaam oproept. Dit vraagt dan vervolgens wel om een nadere belichting vanuit verschillende aspecten zoals geslachtskenmerken, kleding (Jonker-Pool,1994:19). In de Bijbel wordt de seksualiteit beschreven als een gave van de Schepper. Hij schiep de mensen mannelijk en vrouwelijk. Vanuit de scheppingsgeschiedenis krijgt dit gegeven zijn plaats in het totale leven. Seksualiteit heeft geen doel in zichzelf, maar is ondergeschikt aan het eren van God. Dit eren van God krijgt gestalte door heel het leven (waaronder het seksuele) als gave te beheren en ook te genieten. In dit beheer is de (seksuele) relatie met de ander vervat (Jonker-Pool,1994:21). Met de inbedding in het huwelijk schiep God de voorwaarden van trouw, intimiteit en veiligheid, waarbinnen deze gave gestalte geeft aan de liefde tussen man en vrouw, en het krijgen van kinderen mogelijk maakt.

De gevolgen van de zondeval voor deze kostbare scheppingsgave zijn groot. De dreiging om er zelfgericht mee om te gaan is uit de schepping niet meer weg te denken. Zodra het gebruik van seksualiteit primair eigen belang gaat dienen, vervalt de ander tot een lustobject dat de honger naar eigen bevrediging moet stillen. Dit staat haaks op de liefde die Christus ons voorhoudt, een liefde die zichzelf niet zoekt, en die de kern vormt van de geboden die de Here God ons voorhoudt.

⁵ Een samenvatting is met toestemming van de auteurs opgenomen als bijlage 6.3 van dit rapport.

Het laat zich verstaan dat een pastor of kerkelijk werker die een pastorale relatie verseksualiseert, reeds tevoren in zijn of haar hart zich begon af te sluiten voor Gods gebod. Het is van belang dit bron-gebied van de ellende van seksueel misbruik in pastorale relaties goed in het oog te houden. Hulp en preventie zullen ermee gediend zijn en adequaat aangeboden kunnen worden.

4.5.3 Misbruik van macht

Bij seksueel misbruik in pastorale relaties komt nadrukkelijk het aspect van het misbruik van macht in beeld. Voor de auteurs van *Geschonden lichaam* is dit dermate essentieel, dat zij zelfs kiezen voor het kernwoord geweld. Zij spreken consequent over seksueel geweld in plaats van over seksueel misbruik. Het is voor hen een overkoepelend begrip waarmee zij het aspect van het machtsmisbruik benadrukken. Het betreft hier dan elke vorm van overheersing (Ganzevoort en Veerman, 2000:8,9). Een dader kan zich van allerlei meer of minder subtiele signalen bedienen om het slachtoffer voor zich te winnen, in te palmen en mentaal of fysiek van zich afhankelijk te maken. In bepaald opzicht hebben daders vanwege hun positie ook een voorsprong. In dat verband worden risicofactoren in kerk en theologie gesignaleerd, die ongewild en onbedoeld machtsmisbruik vergemakkelijken. Zo wordt in Schrift en Belijdenis een machtsverdeling gelegitimeerd die riskant is voor slachtoffers in situaties van seksueel geweld (Ganzevoort en Veerman, 2000:81).

Ook valt te denken aan een eenzijdige nadruk op het spreken over God de Almachtige. Dit accentueert de nietigheid van de mens, waardoor gevoelens van machteloosheid en weerloosheid bij slachtoffers worden versterkt. Verder is er in gezin, kerk en ambten een sterke religieuze legitimering en normering van de machtsrelaties te vinden. Als voorbeelden worden genoemd de geschiedenissen van Judas en Tamar (Genesis 38) en Amnon en Tamar (2 Samuël 13). Hoe gemakkelijk kunnen de patriarchale patronen in deze geschiedenissen niet een legitimerende rol vervullen in het beoordelen en bagatelliseren van situaties van seksueel geweld.

Bovendien constateren zij dat het extra risico's met zich mee brengt wanneer in de kerk de zeggenschap structureel alleen aan mannen gegeven wordt. Aan kerken die zich geroepen achten de ambten voor vrouwen gesloten te houden, mag dan ook gevraagd worden hoe zij voorkomen dat vrouwen in de kerk gevoelens van minderwaardigheid krijgen aangeleerd en mannen gevoelens van superioriteit (Ganzevoort en Veerman, 2000:95).

Samengevat signaleren zij in kerk en theologie een klimaat dat risicogevoelig is voor machtsmisbruik in het algemeen en seksueel geweld in pastorale relaties in het bijzonder.

4.5.4 Spiegel

De schrijvers van *Geschonden lichaam* houden ons een spiegel voor. Er valt niet aan te ontkomen ook naar het kerkelijk klimaat in de Gereformeerde Kerken (vrijg.) te kijken.

Afgezien van de vraag welke hermeneutische voorvragen een rol spelen bij het lezen van de Schrift, feit is wel dat daders (en zijn of haar verdedigers) kunnen verwijzen naar de rollen van bijbelse figuren, zonder dat er echt ruimte komt voor het slachtoffer en het haar of hem aangedane onrecht.

Het laat zich verstaan dat aan geschiedenissen zoals beschreven in Genesis 19, Genesis 38, Richteren 19 en 2 Samuël 13 geen normen ontleend kunnen worden die daders een leidende, en slachtoffers een lijdende rol toekennen, met als gevolg dat onrecht niet bestreden zou hoeven te worden. Het bekende onderscheid tussen historisch en normatief gezag van de Schrift kan hier verhelderend werken.

Zo is de beschrijving van de manier waarop een man als Lot ter wille van zijn gasten zijn dochters beschikbaar stelt aan de mannen van Sodom (vergelijk ook de geschiedenis in Richteren 19) een betrouwbare weergave van de feiten. Maar zelfs al noemt Petrus hem in hoofdstuk 2 van zijn tweede brief de rechtvaardige die zwaar te lijden had onder de losbandige wandel van zijn stadgenoten, er zijn bij de manier waarop Lot over zijn dochters beschikt, wel degelijk indringende vragen te stellen. Deze worden namelijk ingegeven door de normen die de Bijbel laat horen, waar het gaat om de positie van vrouwen. Alleen al het bestaansrecht van deze vragen laat geen ruimte om op welke manier dan ook misbruik van vrouwen te legitimeren of af te zwakken. We hoeven maar te verwijzen naar Efeziërs 5, waar het motief van de opoffering van de man ten gunste van de vrouw juist richtinggevend is. De houding van de rechtvaardige Lot te midden van de inwoners van Sodom betekent nog niet dat vrouwen eerder opgeofferd moeten worden dan mannen, of dat aan een dergelijke behandeling minder zwaar getild zou hoeven te worden. Een rechtvaardige is nog geen zondeloze wegwijzer.

Dit neemt overigens niet weg dat er in kerkenraden en gemeenten wel een groeiende bewustwording nodig is van wat er op verschillende niveaus speelt in situaties van seksueel misbruik. Daarbij zal de kwestie van het misbruik van macht nadrukkelijk onder de aandacht moeten blijven. Zo stemt het feit dat het overwicht in zeggenschap structureel aan mannen wordt gegeven, tot nadenken. In onze kerken zijn de ambten gesloten voor vrouwen. Dat betekent dat er in de praktijk sprake is van mannelijk overwicht in leidinggeven en pastoraat. Indien dit bijdraagt tot een klimaat van superioriteit voor mannen en minderwaardigheid voor vrouwen, brengt dit een gevoeligheid voor uitglijden met zich mee, zeker in een samenleving waar de lucht vervuild is door een ongebonden seksuele moraal.

In de strijd tegen het onrecht van het seksueel misbruik in pastorale relaties mag daarom de vraag naar wat in het mannelijk overwicht in kerkelijk pastoraal leidinggeven bijbels of wat historisch bepaald is, niet uit de weg worden gegaan.

In dit verband wijzen we ook op het omgaan met vergeving en verzoening. In pastoraal opzicht dient hier uiterst zorgvuldig geopereerd te worden. Een dader die vergeving vraagt aan God en aan het slachtoffer, is op de goede weg. Maar een dader die vergeving als uitgangspunt en eis hanteert tegenover het slachtoffer, oefent in feite nog steeds macht uit. In dat geval fungeert het appèl op vergevingsgezindheid als een dreigement voor het slachtoffer, dat zich nog steeds bekneld voelt door onrecht.

Vergelijkbare overwegingen gelden ten aanzien van de hantering van het vijfde gebod. Zodra een dader op grond van dit gebod zijn slachtoffer in gezin of kerk loyaliteit afdwingt, is hij in feite bezig om door middel van een machtsgreep onrecht uit beeld te houden. Het ontspoorde innerlijk van de dader corrumpeert op die manier het heilzame gebod van God.

4.5.5 Macht en gezag

Macht blijkt dus een belangrijke factor te zijn zodra er sprake is van seksueel misbruik in pastorale relaties. Toch aarzelen wij om alles te zetten op de noemer van de macht. In macht komt ongelijkheid mee. Maar niet alle ongelijkheid is verdacht. Deskundigheid, maatschappelijke positie, ambtelijke bevoegdheid zijn bijvoorbeeld zaken die een relatie kunnen bepalen waarbinnen de een ten opzichte van de ander een voorsprong heeft.

Inzicht in het onderscheid tussen macht en gezag kan ons hier verder helpen. Bij gezag is sprake van bevoegdheid, terwijl het bij macht meer gaat om de uitvoering of uitoefening van het bevoegd gezag. We willen dit toespitsen op de ambtelijke dienst in de kerk. Het betreft hier gaven die Christus aan de kerk geeft.

Oudsten zijn ook gezagsdragers. Zij kregen recht van spreken. Zij hebben het recht initiatieven te nemen in het bezoeken van gemeenteleden. Als het om terechtwijzingen gaat, hebben de gezamenlijke oudsten zelfs het recht daar consequenties aan te verbinden. Bij eerste aanblik rijst hier een soort machtspositie voor ons op, met alle risico's daaraan verbonden. Maar bij nader inzien liggen de zaken toch anders. Dat wordt duidelijk zodra we vragen wat Christus zelf met dit instrumentarium beoogt. Hij wil in het optreden van de oudsten zijn eigen gezicht laten zien. De gemeente gaat Hem aan het hart. Geen lid mag buiten beeld raken. De vreugde van het leven bij Hem mag niet door welke vorm van moeite en onrecht overschaduw worden. Het eigene voor het optreden van ambtsdragers is dan ook terug te brengen tot het kernwoord 'dienst'. Dit kernwoord waaiert vervolgens uit in begrippen als: omzien naar, zorg dragen voor, troosten, vermanen. Alle functioneren is erop gericht de ander op adem te laten komen in de ruimte van de omgang met Christus zelf.

Dit doel vraagt van elke ambtsdrager een bescheiden opstelling. Hij dient, niet meer en niet minder. Tussen haakjes, het mag duidelijk zijn dat, wanneer iemand in een pastorale relatie de grenzen van zijn bevoegdheid overschrijdt en deze eigenmachtig hanteert, dit desastreuze gevolgen kan krijgen voor de geloofsomgang tussen het gemeentelid en Christus en diens Vader. Deze nadere precisering van het onderscheid tussen gezag en macht maakt zichtbaar waarom wij aarzelen bij seksueel misbruik in pastorale relaties alles te zetten op de noemer van misbruik van macht. In het aanwijzen en bestrijden van dit onrecht zal in het oog gehouden moeten worden dat Christus zelf ruimte wil maken en houden voor bevoegd pastoraal optreden in de kerk.

4.5.6 Dienst en professie

In de vorige paragrafen kwam ter sprake hoe eigenmachtig omgaan met bevoegd gezag tot misbruik van macht kan leiden. Dit brengt ons in wat we het klimaat van de ambtsopvatting zouden kunnen noemen. Wie een hoge ambtsopvatting heeft, heeft de neiging altijd klaar te staan, is beschikbaar en tot dienst bereid. Hoe toegewijd en integer een dergelijke houding ook is, het neemt niet weg dat men zich bewust moet zijn van risico's. We noemen er enkele.

Er is het risico om op een psychologiserende, therapeutiserende manier met het Woord om te gaan. Daarmee begeeft een ambtsdrager zich op een terrein waarvoor hij veelal de deskundigheid niet in huis heeft. Zijn bevoegdheid en dus zijn taak hebben eigen grenzen.

Een ander risico is het verwachtingspatroon dat in de werkomgeving leeft, c.q. de gemeente. Van de ambtsdrager wordt verwacht dat hij beschikbaar is, als het moet voor onbepaalde tijd. Terwijl hij zelf zich al gauw verplicht voelt in voorkomende gevallen toch in ieder geval de présence te geven. Dit brengt met zich mee dat een ambtsdrager een traject met iemand kan ingaan zonder zich vooraf een doel te stellen. Het afwezig zijn van een exit-scenario heeft alle voorwaarden in zich voor het ontstaan van langdurige, begeleidende contacten, met daarbinnen de besloten ruimte van een groeiende intimiteit. Op die manier ontstaat er een bedding waarin ook seksualiteit kan meekomen.

Bovenstaande risico's geven aan dat elke ambtsdrager in zijn dienst als professional zijn grenzen moet bewaken. De ambtelijke dienst is gebaat bij een nuchtere visie op het eigen functioneren. De bewaking van het eindige karakter van pastorale bijstand dwingt de betrokkenen alles te blijven verwachten van de Opperherder. Dat houdt de 'herder' binnen zijn perken en biedt het 'schaap' veiligheid.

4.5.7 Bijbels spraakgebruik

Al een enkele keer lieten we doorschemeren dat er in de strijd tegen het onrecht van seksueel misbruik in pastorale relaties grote zorgvuldigheid vereist is in het omgaan met bijbels spraakgebruik.

We willen in deze paragraaf daar nog iets nader op ingaan.

In het hoofdstuk Bijbel en geloof laten Ganzevoort en Veerman zien hoe verschillend hoorders omgaan met bepaalde thema's uit de Bijbel. Het is leerzaam je in te denken wat een dader hoort en wat een slachtoffer hoort wanneer bijvoorbeeld Psalm 130 ter sprake komt. Voor de dader kunnen woorden als 'veel vergeving' en 'verlossing' het gevoel geven dat alles opgelost is, om dan in het licht van Gods oneindige genade over te gaan tot de orde van de dag. Terwijl op hetzelfde moment een slachtoffer zich beknedeld voelt door de gedachte dat de schuldige die haar (of zijn) leven ruïneerde, er wel erg gemakkelijk van af komt.

En wat te denken wanneer een slachtoffer goede en warme woorden in de kerk hoort over omzien naar de schapen, over de liefde van Christus die zelfs zo ver gaat dat Hij met zijn zorg bij je over de vloer komt, over een Vader die ons dagelijks op handen draagt, terwijl zij (of hij) in de gemeente daar tegengestelde ervaringen mee heeft opgedaan?

De situatie waarin een slachtoffer verkeert, kan veel ruis veroorzaken in het luisteren naar en beleven van bijbels en kerkelijk spraakgebruik, en tot diepe geestelijke frustratie, zo niet verbittering leiden. Het verschijnsel waar we hier tegenaan lopen, is het zogenoemde slachtofferperspectief. Pastoraal werkers en werksters dienen zich daarvan bewust te zijn. In de voorlichting aan kerkenraden en gemeenten zal dit dan ook aandacht moeten krijgen.

4.5.8 Slachtofferperspectief

Het perspectief van het slachtoffer krijgt bij Ganzevoort en Veerman een centrale plaats. Zij kiezen voor het geven van een hermeneutische prioriteit aan het perspectief van het slachtoffer (Ganzevoort en Veerman, 2000:68). In de voorgaande paragraaf hebben we aangegeven hoe waardevol dit aspect is waar het gaat om pastoraal begrip voor en begeleiding van zowel daders als slachtoffers. Wel komt de vraag op hoever de hermeneutische prioriteit reikt. Wanneer deze invalshoek consequent wordt volgehouden, zal dat ook gevolgen krijgen voor andere hermeneutische vragen. Wij denken dan met name aan vragen rond het Schriftgezag. Het is in dit verband illustratief kennis te nemen van *Luister mij vrij* (Te Nijenhuis, 2000). De oecumenische werkgroep Godsdienst, seksueel geweld en incest ontwikkelde op basis van uitgangspunten en methoden uit het vrouwenpastoraat en de vrouwenhulpverlening een breed instrumentarium voor de pastorale praktijk. Het boek vormt de neerslag van de opgedane ervaringen. Kenmerkend voor de gepresenteerde aanpak is de onvoorwaardelijke solidariteit met het slachtoffer in de pastorale begeleiding. Vanuit deze positionering worden bijbelse thema's en kerkelijk klimaat doorgelicht. De kerkelijke leer heeft de gebrokenheid door seksueel geweld ongewild in stand gehouden. Er is sprake van disfunctie van kerk en geloof. Thema's als aangeleerd schuldbesef, de ervaring van een niet te vereffenen schuld voor God en mensen, de waardering van het martelaarschap, als ook metaforen van God als de Almachtige en Vader, het geschapen zijn naar Gods beeld, en de manier waarop dit alles in de christelijke opvoeding een plaats kreeg, bevorderden indirect geweld tegen vrouwen.

Er dient derhalve een herbeelding en hertaling plaats te vinden van de taal van Bijbel, kerk en liturgie. En dat op zo'n wijze dat er geen bedreiging meer van uitgaat naar slachtoffers van seksueel geweld, maar zij zich vrij en autonoom kunnen voelen (Te Nijenhuis, 2000:122vv).

Opnieuw signaleren wij hoe belangrijk het is zich bewust te zijn van ruis die veroorzaakt wordt door spraakgebruik in Bijbel, leer en liturgie, met name waar het gaat om de luisterhouding bij slachtoffers (en eveneens bij daders). Dat is niet alleen van belang binnen de vertrouwelijke kring van de pastorale begeleiding. Ook voorgangers dienen hun voordeel te doen met deze inzichten en in voorbede en verkondiging te laten blijken dat zij zich bewust zijn van de vervorming van de boodschap die er bij luisterende slachtoffers en daders kan zijn.

De vraag is echter wel of dit tot hertaling en herbeelding van Bijbel en liturgie mag leiden. Het is risikant om, zoals Te Nijenhuis doet, de positie van slachtoffers binnen de pastorale begeleiding te typeren als autonoom (Te Nijenhuis, 2000:68). Dit begrip wekt de indruk alsof alles moet wijken, tot en met de autonome zeggings van de Heilige Schrift toe. Het is dan niet denkbeeldig dat op deze wijze slachtoffers bijbels-pastorale hulp wordt onthouden die de Heiland juist als heilzaam bedoeld heeft. Het uitgangspunt van het geven van hermeneutische prioriteit aan het perspectief van het slachtoffer in de pastorale begeleiding is dan ook te onbeschermd om door ons zonder meer overgenomen te kunnen worden. Deze conclusie vormt voor ons daarom ook een belemmering om zonder voorbehoud te streven naar participatie in het SMPR.

4.5.9 Twee teksten

In dit hoofdstuk, waarin bijbelse gegevens worden besproken, kunnen we aan een tweetal teksten niet voorbijgaan, 1 Timoteüs 5:19 en Matteüs 18:15vv.

De eerstgenoemde tekst roept de vraag op of een kerkelijke vergadering of welke instantie dan ook wel een klacht in behandeling mag nemen die door één persoon wordt ingediend. De traditionele hantering van de tekst uit Matteüs (vgl. KO, art. 73 en 74) zou kunnen worden gebruikt als een argument tegen behandeling van seksueel misbruik door een klachtencommissie dan wel kerkelijke vergadering.

4.5.9.1 1 Timoteüs 5:19

De voorwaarde die Paulus stelt voor het aannemen van een klacht tegen een oudste, namelijk dat er twee of drie getuigen moeten zijn, roept een aantal vragen op:

- wat verstaat hij onder ‘aannemen’?
- geeft hij een regel die speciaal geldt voor het omgaan met een klacht tegen een oudste?
- wat is de achterliggende, niet expliciet gemaakte argumentatie?

Om met de laatste vraag te beginnen, we kennen deze regel al uit het Oude Testament. Blijkbaar beroept Paulus zich daarop. Bestudering van de wijze waarop in het Oude Testament de regel wordt gehanteerd, zal mogelijk dus nader inzicht kunnen geven in wat de apostel hier bedoelt en een antwoord geven op de beide andere vragen. Een sprekend voorbeeld van het functioneren van de regel vinden we in Deuteronomium 17:2vv. Er is sprake van een ‘aanklacht’ betreffende afgoderij. Nader onderzoek moet uitwijzen of de beschuldiging terecht is. Voor het vaststellen van de schuld is de verklaring van twee of drie getuigen nodig. De aanklacht moet dus ten minste door nog iemand worden bevestigd (degene die wij ‘aanklager’ zouden noemen, heet in het Oude Testament ook ‘getuige’).

Deze gang van zaken, waarbij het zeggen van één persoon voldoende is om een onderzoek in gang te (laten) zetten, geeft reden om de uitleg als zou het woord ‘aannemen’ in 1 Timoteüs 5:19 bedoeld zijn als ‘in behandeling nemen’ af te wijzen. We komen deze uitleg wel tegen in de geschiedenis van de exegese. C. Bouma zegt in zijn commentaar (Bouma, 1942:193) dat de apostel een klacht tegen een oudste zonder twee of drie getuigen onontvankelijk verklaart. Hij ziet hierin een verscherping en toespitsing van de oudtestamentische regel, die verklaard wordt door ‘de bijzondere eerepositie’ die aan

oudsten wordt toegekend. Een aanklacht tegen gemeenteleden mag worden onderzocht ook wanneer die slechts door één persoon is ingebracht, een aanklacht tegen een oudste kan in dat geval niet in behandeling worden genomen.

Voor ons onderwerp – meldpunt en klachtenregeling met betrekking tot seksueel misbruik dan wel seksuele intimidatie – is van belang vast te stellen dat deze tekst niet kan worden aangevoerd als argument om een klacht onontvankelijk te verklaren wanneer die slechts door één gemeentelid is ingediend. Ook dan is zorgvuldig onderzoek nodig.

4.5.9.2 Matteüs 18:15vv

Het is niet ondenkbaar dat iemand die zich moet verantwoorden inzake een beschuldiging van seksueel misbruik dan wel seksuele intimidatie, zich tegen behandeling door zo'n instantie probeert te verweren met een beroep op genoemde tekst. Een dergelijk verweer zou kunnen bestaan uit de stelling dat de aanklager/aanklaagster zich eerst tot de beschuldigde persoonlijk had moeten wenden en niet het recht had een klacht voor te leggen aan een klachtencommissie. Zegt Christus het niet zelf? En gaan de kerkordelijke bepalingen inzake de tucht ook niet uit van het onderscheid tussen geheime zonden, die niet aan de kerkenraad, en openbare zonden, die wel aan de kerkenraad bekend mogen worden gemaakt? De positie van een slachtoffer mag toch geen motief zijn om aan dit onderwijs van de Bijbel en de Kerkorde voorbij te gaan?

We stellen vast dat het in Matteüs 18:15vv gaat om de verantwoordelijkheid van de broeders, Jezus' leerlingen, voor elkaar. Zijn en onze hemelse Vader zoekt de verlorene en wil niet dat één van de kleinen verloren gaat (vs. 14). Volgelingen van Jezus moeten die zoekende houding laten zien in hun omgang met de zondigende broeder. Dat is de scopus van de tekst. Het is niet juist om dit onderwijs van de Here Christus te gebruiken als een altijd geldende en eenvoudig toepasbare regel voor de procedure in het vermaan. We sluiten aan bij J. van Bruggen: "Calvijn meent dat de woorden 'tegen u' duidelijk maken, dat het niet om openbare, maar om verborgen zonden gaat. Hij draagt daarmee een onderscheid binnen in de exegese, dat niet door de tekst wordt aangereikt (verg. ook 18:21-35). Helaas is onder invloed van Calvijns onderscheiding Matteüs 18:15 in het kerkrecht vaak opgevat als een richtlijn voor het omgaan met niet-openbare zonden, terwijl het in werkelijkheid een regel tot nederige liefde is voor verongelijkte of miskende dienaren van Christus." (Van Bruggen, 1990:348).

Een drietal andere overwegingen verdient ook de aandacht:

- a. De tekst veronderstelt een relatie van gelijkwaardigheid ('uw broeder'). In gevallen van seksueel misbruik door een ambtsdrager of andere kerkelijk werker was er juist sprake van een verschil in positie en macht.
- b. In veel gevallen zal het slachtoffer van seksueel misbruik al een vermanend appèl hebben gedaan op de dader, namelijk reeds in de tijd dat het misbruik plaatsvond. Het is bekend dat slachtoffers vaak proberen het onjuiste van het misbruik naar voren te brengen en zo een 'vermaning' aan het adres van de dader richten.
- c. Er is reden bij het voorleggen van een klacht aan een klachtencommissie niet zozeer te denken aan de artikelen 73 en 74, alswel aan de artikelen 79 en 80 van de kerkorde, die handelen over de tucht over ambtsdragers. Bij andere kerkelijk werkers mag naar analogie daarvan worden opgetreden. De gang naar en de behandeling door een klachtencommissie kan de beoordeling door de bevoegde kerkelijke vergadering ten goede komen. Dat is in het belang van alle betrokkenen.

Onze conclusie is dat een beroep op de zogeheten ‘regel van Matteüs 18’ om behandeling van seksueel misbruik door een klachtencommissie en een kerkelijke vergadering te voorkomen, geen recht doet aan de bedoeling van Christus.

4.5.10 Conclusies: Bouwstenen voor beleid

In het bovenstaande is intussen een aantal aspecten naar voren gekomen die van belang zijn voor het ontwikkelen van beleid op het gebied van bestrijding en preventie van seksueel misbruik in pastorale relaties. We noemen het volgende.

- Allereerst: het willen signaleren en erkennen van, en het stem geven aan het onrecht van seksueel geweld in pastorale relaties.
- Verder: de noodzaak om inzicht te geven in zaken als het herkennen van signalen van slachtoffers, hun kwetsbare positie in de kerkelijke samenleving, en hun recht om serieus genomen te worden, en dus de moed om slachtoffers slachtoffers en daders daders te noemen en ze als zodanig kerkelijk-pastoraal te benaderen.
- Ook zal door voorlichting een groeiende bewustwording ontwikkeld moeten worden als het gaat om de effecten van bijbelse thema's en kerkelijk spraakgebruik bij slachtoffers en daders. Dit betreft het zogenoemde slachtofferperspectief.
- Een ander aandachtspunt is het ontwikkelen van een professionele houding. Allereerst door pastores. De bestaande instrumenten in de kerk, zoals de vierde vraag van het bevestigingsformulier voor dienaren des Woords, de artikelen 79 en 80 K.O., en het ondertekeningformulier hebben uiteraard hun eigen functie. Ze helpen mee om bewust te blijven van eigen en anderer positie en de grenzen van gezag en macht die daarin meekomen.

Toch kunnen we hier niet mee volstaan.

- Naar ons oordeel zal een beroeps- en gedragscode voor predikanten op dit gebied een belangrijke functie moeten hebben.
- Uiteraard is hier ook iets te doen richting ouderlingen, diakenen en andere kerkelijk werkers. Voorlichting over het eigene van de verhoudingen in pastorale relaties met de daarin meekomende kwetsbaarheid zal ook hen op dit gebied verder kunnen helpen.

Ten slotte is er de gemeente zelf.

- De publieke aandacht voor seksueel misbruik in pastorale relaties is nog betrekkelijk recent. Dat betekent dat naar de gemeenten het waarom en waartoe van deze aandacht toelichting en begeleiding nodig heeft.

4.6 Beleid: Overwegingen en eerste aanzet

In dit hoofdstuk laten we zien dat de aanpak van seksueel misbruik door een kerkelijk werker gecompliceerd is. We wijzen op de risico's bij de behandeling en pleiten daarom voor een gestructureerde aanpak, waarbij taken en verantwoordelijkheden goed worden onderscheiden. Verder willen we ogen openen voor het gevaar dat diverse kerkelijk werkers lopen, mede door het feit dat ze in hun werk onvoldoende worden beschermd.

Ten slotte beschrijven wij concreet wat de kerken via het deputaatschap kunnen doen inzake bestrijding en voorkoming van seksueel misbruik.

4.6.1 Gecompliceerd

In eerdere hoofdstukken is duidelijk geworden dat seksueel misbruik zeer diep ingrijpt. Dit geldt eens te meer van seksueel misbruik binnen een pastorale of anderszins kerkelijke relatie.⁶ Ook omdat er een groot aantal mensen bij betrokken is. Natuurlijk in de eerste plaats het slachtoffer⁷ en de dader, maar zij hebben ieder een omgeving en leven in diverse relaties, die elkaar voor een deel kunnen overlappen. Het is bijvoorbeeld voorstelbaar dat één of meer familieleden of vrienden van het slachtoffer deel uitmaken van de kerkenraad die moet oordelen over het misbruik en de consequenties daarvan voor de dader. En het is denkbaar dat zij tegelijk op goede voet stonden met degene die zich schuldig blijkt te hebben gemaakt aan misbruik. Leden van een kerkelijke gemeente kunnen dus een verschillende rol toebedeeld krijgen, wat hun omgang met de direct betrokkenen kan bemoeilijken en zeker ook het beleid nadelig kan beïnvloeden.

4.6.2 Gevaren

Daarbij komt dat er een aantal gevaren is voor een rechtvaardige en afgewogen afhandeling van het misbruik.

4.6.2.1 Schuld verdelen

Omdat een ieder zou willen dat het niet waar of minder erg is, is het gevaar aanwezig dat de schuld wordt ‘verdeeld’ tussen dader en slachtoffer. Het is een bekende reactie, die deels voortkomt uit onkunde en gebrek aan ervaring, wanneer mensen beweren dat het slachtoffer toch ook wel een aandeel zal hebben gehad in wat er gebeurd is. Wanneer deze reactie medebepalend wordt voor het beleid, zal dat zeer nadelige gevolgen hebben.

4.6.2.2 Vergoelijken

Een andere valkuil is het respect voor en de loyaliteit tegenover een dader die in het verleden een gerespecteerd ambtsdrager was, of iemand die in ander opzicht de kerk jarenlang met grote inzet heeft gediend en toch ook zijn goede kanten heeft. Wanneer deze houding ertoe leidt dat het verhaal van het slachtoffer niet geloofd of onjuist geïnterpreteerd wordt, zijn de negatieve gevolgen daarvan groot.

4.6.2.3 Lichtgelovigheid

Het kan gebeuren dat iemand een aantijging van seksueel misbruik verneemt en in zijn of haar reactie onvoldoende kritische distantie in acht neemt. Het verhaal wordt zonder meer geloofd. Het besef dat seksueel misbruik ook in de kerk voorkomt, in combinatie met mededogen met degene die zich als

⁶ Zie de gedeelten die handelen over de gevolgen van seksueel misbruik en seksueel misbruik in pastorale en andere kerkelijke relaties (hoofdstuk 4.4).

⁷ We spreken telkens over ‘het slachtoffer’ in het enkelvoud om te voorkomen dat we iedere keer moeten schrijven over het (de) slachtoffer(s), maar de lezer gelieve te bedenken dat er vaak sprake is van meer dan één slachtoffer.

slachtoffer presenteert, kan leiden tot dergelijke lichtgelovigheid. Het zal een eerlijke beoordeling in de weg staan.

4.6.2.4 Onevenredig zwaar beoordelen

Er is ook een andere reactie denkbaar nadat seksueel misbruik aan het licht gekomen is, namelijk die waarbij de vroegere kring rond de dader, bijvoorbeeld een kerkenraad en/of een (deel van) de gemeente, hem onnodig hard laat vallen. Woede en afwijzing kunnen dan onbarmhartige en onrechtvaardige vormen aannemen.

4.6.2.5 ‘Verzoening’

Een gebrek aan ervaring en deskundigheid kan ook een rol spelen bij het proberen om tot een verzoening te komen op het verkeerde moment en langs een onjuiste weg. Het vragen om en accepteren van een schuldbelijdenis kan op zo’n wijze geschieden dat het slachtoffer daaruit opmaakt dat met zijn of haar gevoelens nauwelijks gerekend wordt, terwijl de dader een zekere vorm van rehabilitatie ontvangt. Dit kan gebeuren vanuit de wens om zo spoedig mogelijk een verzoening tot stand te brengen tussen dader en kerkelijke gemeenschap. Mogelijke oorzaak kan ook zijn dat een kerkenraad en een gemeente het te moeilijk vinden om verder te moeten met open wonden en (nog) niet te herstellen verhoudingen. De realiteit van seksueel misbruik vraagt om uiterste zorgvuldigheid bij het streven naar verzoening. Daarbij zijn de gevoelens van het slachtoffer niet doorslaggevend, maar wel moet worden voorkomen dat een slachtoffer nog eens moet wijken voor wat hij of zij zal ervaren als de macht van de dader.

4.6.3 Weg

De indruk bestaat dat slachtoffers in veel gevallen sterke onvrede beleven over de manier waarop de kerk is omgegaan met het misbruik. Nogal eens houden ze het lidmaatschap van de kerk niet vol, maar wenden zich teleurgesteld af.

4.6.4 Mannen

Bij dit alles is het een complicatie dat de kerkelijke vergaderingen in de Gereformeerde Kerken uitsluitend uit mannen bestaan. Deze mannenbroeders zullen, wanneer hun een situatie van misbruik wordt voorgelegd, meestal te maken krijgen met een mannelijke dader en een vrouwelijk slachtoffer.

4.6.5 Onderscheiden in taken en verantwoordelijkheden

Gelet op het bovenstaande willen wij met klem pleiten voor een strikte onderscheiding in verantwoordelijkheden en taken. Ook willen we benadrukken dat hulp van buitenaf voor alle betrokkenen dringend nodig is.

4.6.6 Meersporenbeleid

Het gecompliceerde karakter van seksueel misbruik en de gevolgen daarvan in een gemeente maken het noodzakelijk dat hulp van buitenaf wordt gevraagd en dat verantwoordelijkheden en taken zorgvuldig worden onderscheiden. We gaan daarbij voorbij aan de noodzaak tot en de werkwijze van de reguliere hulpverlening, al willen we erop aandringen dat de kerk het gebruikmaken van deze hulpverlening aanmoedigt en zo nodig ook (financieel) mogelijk maakt.

Het is van groot belang dat een kerkenraad die te maken krijgt met een signalering of melding van seksueel misbruik, zich realiseert dat hij voor een zeer moeilijke opgave staat. Hij draagt immers verantwoordelijkheid voor degene die klaagt, voor de dader, voor de relaties van beiden, voor heel de gemeente en zal bovendien te maken kunnen krijgen met een beoordeling door een externe klachtencommissie en mogelijk door een classis. Wanneer er sprake is van aanranding en/of verkrachting, is het bovendien zeer wel denkbaar dat vroeg of laat politie en justitie zich met de zaak gaan bezighouden. Zeker dan, maar ook bij minder ernstige feiten bestaat de mogelijkheid dat de media aandacht aan de gebeurtenissen zullen besteden.

De kerkenraad doet er, wanneer hij te maken krijgt met seksueel misbruik door een kerkelijk werker, goed aan een aantal mannen en zeker ook vrouwen van buiten de gemeente aan te trekken die voldoende deskundig en onafhankelijk zijn. Zij kunnen hem adviseren en begeleiden. Van groot belang is dat tenminste de begeleiding van het slachtoffer en de directe kring daaromheen, en die van de dader en zijn relaties goed worden gescheiden en dat alle zaken die betrekking hebben op het seksueel misbruik, worden gecoördineerd door een team van mensen die geen direct contact hebben met dader en slachtoffer.

4.6.7 Risico

4.6.7.1 Bij de persoon

Het is van belang om in te zien dat pastores en kerkelijk werkers risico lopen om te komen tot seksuele intimidatie dan wel seksueel misbruik. De gedachte dat iemand fout of dom moet zijn om ooit dader te kunnen worden, is onjuist. Het is zinvol de twee belangrijkste risicofactoren in hun onderlinge samenhang te beschouwen. Het gaat om de persoonlijkheidsstructuur van de desbetreffende kerkelijk werker en de situatie van relatieve eenzaamheid waarin ambtsdragers, zeker predikanten, maar ook andere kerkelijk werkers vaak hun arbeid verrichten. In de literatuur tekenen zich in hoofdzaak twee wegen af die tot seksueel misbruik leiden. De eerste is die waarbij een sfeer van intimiteit onttaardt door toedoen van één of beide gesprekspartners. Hoewel het lijkt alsof het iemand in dat geval overkomt, leert nader (zelf)onderzoek dat er bewust of onbewust een gerichtheid op seksueel getinte intimiteit moet hebben bestaan.

Een tweede route is die waarbij de dader heel gericht toewerkt naar een situatie waarin hij zijn slag kan slaan. Zo kan bijvoorbeeld een pastor een pastorant(e) afhankelijk maken en vervolgens misbruik maken van zijn of haar vertrouwen en kwetsbaarheid. Ook in een dergelijk geval zal de dader zichzelf vaak geruststellen met de gedachte dat het om (wederzijdse) verliefdheid of liefde gaat, of dat hij iets doet waardoor het gemeentelid wordt geholpen.

Behalve dat er kennelijk sprake is van een blinde vlek voor wat de HERE God zegt in zijn Woord over onder andere seksualiteit en dienst aan de naaste,⁸ is er ook een aantal andere aspecten waaraan we

⁸ Zie het hoofdstuk over bijbelse aspecten (4.5).

aandacht moeten geven. De combinatie van een bepaalde positie in de kerk en een zekere persoonlijkheidsstructuur kan iemand zeer kwetsbaar maken. Er laten zich situaties denken waarin bijvoorbeeld een predikant zich vergaand bemoeit met het leven van de gemeenteleden en kennelijk behoefte heeft aan macht en een respectvolle bejegening. Dit kan, wanneer aan zekere voorwaarden wordt voldaan en de gelegenheid zich voordoet, leiden tot misbruik. Iemand kan zich, mede door zijn opvoeding, voortdurend inzetten om aardig gevonden te worden en waardering te oogsten. Wie vanuit dergelijke, vaak verborgen, drijfveren zijn werk als ambtsdrager of pastoraal werker doet, kan erin slagen een sfeer van intimiteit te creëren, maar zal groot risico lopen in het omgaan daarmee.

Iemands privé-omstandigheden kunnen oorzaak zijn dat de zuiverheid in een kerkelijke relatie gemakkelijk onder druk komt te staan. Perioden waarin bijvoorbeeld de eigen relatie problemen geeft of de behoefte aan bevestiging meer dan gemiddeld is, zijn extra risicovol, zeker wanneer tegelijkertijd het leven met de HERE God onder druk staat.⁹

4.6.7.2 Onvoldoende aandacht in de kerk

In de kerk besteden wij aan de risico's die we gezamenlijk lopen, onvoldoende aandacht. In de opleiding voor predikanten en in de begeleiding van (nieuwe) ambtsdragers behoren deze dingen aan de orde te komen. Deskundige voorlichting op dit punt hoort een vaste plaats te hebben in scholing en begeleiding.

De wijze waarop tijdens bijvoorbeeld kerkenraadsvergaderingen over gebrachte bezoeken wordt gerapporteerd en gesproken, geeft nauwelijks mogelijkheden om scheefgroei in contacten te signaleren dan wel te voorkomen.

En zeker diegenen die in hun eentje (pastorale) contacten onderhouden met gemeenteleden, hebben recht op meer ondersteuning en waar nodig corrigerend ingrijpen. Ter wille van henzelf en de gemeente(leden).

4.6.8 Curatief en preventief

Wanneer misbruik heeft plaatsgevonden, zal langs verschillende trajecten gewerkt moeten worden aan herstel van de schade. Het slachtoffer, de gemeente(leden) en de dader zullen te maken krijgen met afhandeling door de kerkelijke vergadering(en). Vanuit het veld van de hulpverlening en het kerkelijk pastoraat zal steun gegeven kunnen worden. In dit rapport beschrijven wij vooral de mogelijkheden van hulp vanuit het meldpunt en de klachtencommissie met de eventueel kerkelijke consequenties daarvan. Ook attenderen wij op de noodzaak van externe hulp bij pastoraat en beleid in een gemeente die te maken heeft gekregen met seksueel misbruik.

Uit de laatste jaren zijn ontwikkelingen te noemen die mogelijk enigszins preventief hebben gewerkt. Een aantal gevallen van seksueel misbruik is bekend geworden, een meldpunt en een klachtencommissie zijn in het leven geroepen en timmeren aan de weg, er zijn publicaties verschenen over seksueel misbruik en seksuele intimidatie. Daardoor kan de bewustwording in de kring van de gemeenten en de kerkelijk werkers zijn toegenomen.

We willen hieronder aangeven wat in de sfeer van de preventie zeker nog te doen is. Het is van groot belang aandacht te blijven vragen voor deze problematiek. De bewustwording dient verder te worden bevorderd. Daarvoor zijn allerlei mogelijkheden. Te denken is aan artikelen in de diverse kerkelijke

⁹ In deze paragraaf ontleen we uiteraard veel aan bestaande lectuur en met name aan diverse passages in *Een pastor moet je toch kunnen vertrouwen!* (Van Dam & Eitjes, 1994).

bladen. De kerken zullen moeten besluiten dat het onderwerp in de kring van kerkenraden en gemeenten regelmatig besproken wordt. Het deputaatschap dat dit onderwerp te behartigen krijgt, zal zich zeker ook moeten bezighouden met dergelijke voorlichting.

Het is van belang dat kerkenraden leren om de risico's in het algemeen te bespreken en in concrete gevallen eerder te signaleren. Daarbij zouden zij behoren te vragen dat ambtsdragers en andere kerkelijk werkers zich uitdrukkelijk binden aan een gedragscode. De laatsten moeten bereid zijn en in staat worden gesteld om onderling en met deskundigen – we denken aan super- en intervisie – over hun functioneren in hun werk te spreken, waarbij tot nu toe vaak verwaarloosde aspecten en over het hoofd geziene risicofactoren aan de orde kunnen komen.

Wanneer tegelijkertijd ook in de gemeenten de bewustwording groeit en onderwerpen bespreekbaar worden die tot nu toe meestal onbesproken bleven – zoals rond intimiteit en seksualiteit in kerkelijke relaties, verborgen behoeften, het verschil tussen macht en gezag, man-vrouw-verhouding en man-vrouw-beelden in de kerk – kan daarmee veel worden gewonnen.

4.6.9 Conclusies

1. Indien in een kerkelijke gemeente een melding van seksueel misbruik door een kerkelijk werker is gedaan, is de kerkenraad verantwoordelijk voor het daarna te voeren beleid en de daarop uit te voeren handelingen.
2. De kerkenraad doet er goed aan zich dan te laten bijstaan door een aantal onafhankelijke en deskundige mensen.
3. Die deskundigheid is bij voorkeur multidisciplinair: hulpverlening, organisatie, kerkrecht en voorlichting.
4. De kerkenraad is verantwoordelijk voor het beleid ten opzichte van onderscheiden personen en groepen:
 - a. slachtoffer(s) en zijn (hun) omgeving
 - b. dader(s) en zijn (hun) omgeving
 - c. gemeenteleden en met name hen die door de situatie meer dan anderen getraumatiseerd zijn. Onder hen kunnen nog meer slachtoffers schuilen.
 - d. de gemeente als geheel.
5. Voorts behoort de kerkenraad zich te bezinnen op de mogelijkheden van en de vragen rond:
 - a. inschakeling van het meldpunt en de klachtencommissie
 - b. raadpleging en inschakeling van hulpverlening voor betrokkenen
 - c. raadpleging en inschakeling van politie en justitie
 - d. raadpleging en inschakeling van het kerkverband
 - e. contacten met de media
6. Een door de synode in te stellen deputaatschap dient onder meer de opdracht te krijgen een draaiboek en protocollen op te laten stellen. In situaties waar kerkenraden te maken krijgen met seksueel misbruik door een kerkelijk werker kan hiervan gebruikgemaakt worden.
7. Het door de synode in te stellen deputaatschap dient onder meer de opdracht te krijgen om preventie met betrekking tot seksueel misbruik en voorlichting hierover te stimuleren:
 - a. in gemeenten, bijvoorbeeld door op gemeenteavonden voorlichting te geven, door meer bekendheid te geven aan de gedragscode voor ambtsdragers en door het verzorgen van publicaties in kerkelijke bladen en jaargidsen;

- b. in kerkenraden, bijvoorbeeld door het stimuleren van een klimaat waar het risico van seksueel misbruik verminderd wordt, door het bespreken van de gedragscode voor ambtsdragers, door het bespreken van het onderwerp in cursussen en conferenties van ambtsdragers;
 - c. in de opleiding van aanstaande predikanten en kerkelijk werkers.
8. Het door de synode in te stellen deputaatschap dient als opdracht te krijgen de in 6 en 7 genoemde activiteiten te doen uitvoeren door middel van de organisatie van een op te richten Stichting Meldpunt Seksueel Misbruik door Kerkelijk Werkers.

4.7 Kerkelijke inkadering

In dit hoofdstuk worden de mogelijkheden van kerkelijke inkadering van een meldpunt en van een klachtencommissie nagegaan. Hierbij komt de vraag aan de orde of kerkelijke inkadering op plaatselijk of op landelijk niveau moet worden gerealiseerd. Vervolgens wordt apart aandacht besteed aan de kerkelijke inkadering van het meldpunt en van de klachtencommissie. Wat betreft de klachtencommissie wordt hierbij in het bijzonder aandacht besteed aan de relatie met de kerkorde. Verder wordt er nog een enkele opmerking gemaakt over kerkelijk werkers in het algemeen. Ten slotte zijn voorstellen opgenomen voor een regeling ten behoeve van de klachtencommissie en voor de beroepscommissie.

4.7.1 Inleiding

De Generale Synode Leusden 1999 heeft het deputaatschap seksueel misbruik in pastoraat onder meer de opdracht gegeven “zich daarbij te bezinnen op de vraag of en zo ja hoe deze meldpunten kerkelijk ingekaderd kunnen worden”. Hoewel in dit deel van de opdracht geen nadrukkelijke melding wordt gemaakt van het kerkelijk inkaderen van een klachtencommissie, gaat het deputaatschap ervan uit, gelet op grond 2 van de opdracht, dat genoemde opdracht ook de inkadering van een klachtencommissie c.q. een beroepscommissie omvat. Dit brengt met zich mee dat er ook een regeling vastgesteld dient te worden voor de behandeling van klachten door de klachtencommissie.

4.7.2 Vormen van kerkelijke inkadering

Naar het oordeel van de deputaten kan het begrip ‘kerkelijke inkadering’ ruim opgevat worden. Iedere regeling ter zake die op een of andere wijze een plek heeft gekregen in het (plaatselijk) kerkelijk functioneren, kan eronder gevangen worden. Hierbij kan dan gebruikgemaakt worden van instrumenten (meldpunt en klachtencommissie) die een tijdelijk dan wel een vast karakter hebben, een plaatselijk dan wel een landelijk bereik, die ingebed liggen in het eigen kerkverband dan wel dat er gebruik wordt gemaakt van externe instrumenten.

In de opdracht van de synode ligt besloten dat het deputaatschap zich heeft te concentreren op het kerkelijk inkaderen van instrumenten met een vast karakter. De voordelen van instrumenten met een vast karakter tegenover die met een tijdelijk karakter zijn evident. Deputaten verwijzen hiervoor naar wat hieronder wordt opgemerkt over kerkelijke inkadering op landelijk niveau.

4.7.3 Moet de kerkelijke inkadering op plaatselijk of op landelijk niveau plaatshebben?

Vóór een kerkelijke inkadering op plaatselijk niveau pleit dat elke plaatselijke gemeente haar eigen verantwoordelijkheid behoudt en zich mogelijk daardoor meer verplicht voelt een eigen regeling te treffen. Verder kan er op flexibele wijze tegemoet worden gekomen aan plaatselijke wensen en omstandigheden.

Redenen voor een kerkelijke inkadering op landelijk niveau zijn:

- rechtsgelijkheid: alle kerkelijk werkers zijn aan de regeling gebonden;
- rechtszekerheid: er wordt gewerkt met één regeling;
- meer uniformiteit in de behandeling van klachten;
- uniformiteit in voorlichting en kenbaarheid;
- uniformiteit in de verhouding meldpunt, klachtencommissie-kerkenraad/meerdere vergadering;
- opbouw c.q. behoud van knowhow en ervaring;
- efficiënte uitwisseling met andere landelijk werkende klachtencommissies;
- voorkomen van formele obstakels (b.v. welke gemeente is wel/niet aangesloten bij meldpunt, klachtencommissie; klagen over kerkelijk werkers die inmiddels elders werkzaam zijn).

Deputaten spreken op grond van de zojuist genoemde redenen hun voorkeur uit voor een kerkelijke inkadering op landelijk niveau. Deze kan op allerlei manieren vorm krijgen: zo kan de synode besluiten tot het ontwikkelen van een ‘eigen’ meldpunt c.q. klachtencommissie, of besluiten dit te doen in samenwerking met andere kerken en ten slotte door al of niet volledige aansluiting te zoeken bij een bestaand meldpunt, c.q. bestaande klachtencommissie.

4.7.4 Kerkelijke inkadering meldpunt

Deputaten hebben nagegaan in hoeverre er mogelijkheden zijn om aansluiting te zoeken bij reeds bestaande externe instanties. Er zijn twee mogelijkheden die hierbij in het oog springen:

- het huidige interkerkelijke meldpunt van De Driehoek omvormen tot een onafhankelijke instantie, gedragen door de drie hierin participerende kerken (CGK, GKV, NGK) en de huidige klachtencommissie gefaciliteerd door De Driehoek eveneens omvormen tot een instantie die op synodaal niveau gedragen wordt door de drie eerder genoemde kerken;
- aansluiting zoeken bij de interkerkelijke Stichting tegen seksueel misbruik in pastorale relaties (SMPR). SMPR is een brede, interkerkelijke stichting die zich richt op het geven van voorlichting, het in stand houden van een netwerk van vertrouwenspersonen, het geven van trainingen en het houden van studiedagen. Personen onder meer uit de Remonstrantse Broederschap, de SoW-kerken, de R.K.-Kerk en de IKON maken deel uit van het stichtingsbestuur.

Het is aantrekkelijk om aansluiting te zoeken bij een instantie waar reeds veel ervaring met de problematiek is opgedaan. Er is inmiddels de nodige deskundigheid opgebouwd. Bovendien, een breder opgezette organisatie kan door sommigen als meer onafhankelijk en meer onpartijdig worden ervaren. Deputaten zien om navolgende redenen af van een advies aansluiting te zoeken bij de interkerkelijke instelling SMPR:

- a. inhoudelijk: de bijbelse visie op seksueel misbruik en hoe hiermee moet worden omgegaan kan afwijken van wat deputaten hierover in dit rapport geformuleerd hebben, zie ook hoofdstuk 4.5, Bijbelse aspecten en kerkelijk klimaat. Dit kan consequenties hebben voor de begeleiding van daders en slachtoffers en het omgaan met hun problemen;
- b. het aansluiting zoeken bij een heel brede kerkelijke organisatie kan een drempel vormen voor de acceptatie van een synodebesluit of voor gemeenteleden omdat zij bang zijn zich niet voldoende te herkennen in opvattingen van andere kerkgenootschappen.

Overigens laat dit onverlet de mogelijkheid voor betrokkenen om op eigen initiatief gebruik te maken van de diensten van andere instanties.

Een andere mogelijkheid is aansluiting te zoeken bij het bestaande meldpunt van De Driehoek. De Driehoek heeft bij herhaling te kennen gegeven voorstander te zijn van een ontkoppeling van het meldpunt. Verder is uit contacten met de deputaten van de CGK gebleken dat zij hun synode positief zullen adviseren met betrekking tot het in stand houden van een gezamenlijk meldpunt van de drie genoemde kerken. Uit de contacten met vertegenwoordigers van de NGK mag opgemaakt worden dat hier grote belangstelling bestaat voor het in stand houden van een gezamenlijk meldpunt.

Dit alles brengt deputaten ertoe de synode te adviseren dat het huidige meldpunt wordt omgevormd tot een zelfstandige stichting. Op deze wijze kan het meldpunt de ruimte krijgen zich op passende wijze verder te ontwikkelen. Hierbij dient naar het oordeel van deputaten ten minste tot de taken van het meldpunt te behoren het in ontvangst nemen, c.q. registreren van meldingen en het begeleiden van daders en slachtoffers door een netwerk van vertrouwenspersonen (verschillende vertrouwenspersonen voor daders en voor slachtoffers).

4.7.5 Kerkelijke inkadering klachtencommissie

Wat betreft de klachtencommissie hebben deputaten overwogen om hiervoor eveneens aansluiting te zoeken bij bestaande klachtencommissies. Er is onder aansturing van De Driehoek een klachtencommissie in het leven geroepen waarin de drie eerdergenoemde kerken participeren. Deputaten van de CGK hebben inmiddels te kennen gegeven bij hun synode de instelling van een eigen klachtencommissie te bepleiten.

Vervolgens hebben deputaten overwogen aansluiting te zoeken bij de klachtencommissie van de (syn.) Gereformeerde Kerken. Om dezelfde redenen als hierboven ten aanzien van het meldpunt genoemd, zien deputaten af van een aanbeveling in deze zin. Bovendien is deze klachtencommissie een door de desbetreffende synode ingestelde kerkgebonden klachtencommissie (benoeming van de leden heeft via een deputaatschap plaatsgehad). Dit brengt deputaten ertoe de synode de instelling van een eigen landelijke klachtencommissie aan te bevelen.

Centraal staat hierbij de vraag in hoeverre de vigerende kerkorde de mogelijkheden biedt om (bovenplaatselijke) organisaties in het leven te roepen die bepaalde, omschreven bevoegdheden krijgen ten aanzien van de plaatselijke kerken. Een nadere verkenning van de kerkorde maakt duidelijk dat er bij diverse beslissingen van enig belang de inschakeling van een meerdere vergadering is vereist, al dan niet in combinatie met de inschakeling van door een meerdere vergadering benoemde deputaten of van een consulent. Vaak gaat het hierbij om beslismomenten waarbij de toelating tot of de uitsluiting uit de gemeente in het geding is en meer in het bijzonder, de toelating tot of de uitsluiting uit het ambt, met

name het ambt van predikant. In het gereformeerde kerkrecht is vanouds de lijn vastgehouden dat bij deze beslismomenten bijzondere zorgvuldigheid geboden is. De achtergrond hiervan is dat de gemeente 'beveiligd' moet zijn tegen verkeerd functioneren van ambtsdragers in leer en leven ten behoeve van de voortgang en doorwerking van het Woord. Ambtsdragers moeten juist in leer en leven het beeld vertonen van de grote Herder.

Seksueel misbruik door ambtsdragers is een ernstige vorm van het zojuist bedoelde verkeerde functioneren van ambtsdragers waarbij de voortgang en de doorwerking van het Woord ernstig worden belemmerd. Daarom zijn deputaten van oordeel dat bij beslissingen met betrekking tot seksueel misbruik door ambtsdragers (c.q. kerkelijk werkers) ook vanuit kerkrechtelijk oogpunt bijzondere zorgvuldigheid in acht genomen moet worden. Daarnaast gelden onverkort de argumenten die eerder zijn genoemd inzake 'kerkelijke inkadering op landelijk niveau', zie hierboven, 4.7.3.

Het gewicht van de inschakeling van een meerdere vergadering en/of deputaten is af te lezen aan de bevoegdheid van de desbetreffende instantie, bijvoorbeeld: goedkeuring of toe- of instemming, advisering, toezicht houden op, voorkennis hebben van en het rechtsgeldig doen van uitspraken. Illustratief is in dit verband de argumentatie op grond waarvan in de kerkorde het afleggen van kerkelijke examens in handen gesteld is van de classis, hoewel formeel gezien deze examens door de kerkenraad kunnen worden afgenomen. De volgende redenen zijn hiervoor aangevoerd:

- a. veel kerkenraden zullen niet in staat zijn een dergelijk examen af te nemen;
- b. een bepaalde betrokkenheid van de classis in kwesties van leer en leven van predikanten;
- c. de predikant wordt krachtens het kerkverband ook voor andere kerken toegelaten.

Het gaat hier om beslissingen van vergelijkbaar belang als die waarbij ook in de kerkorde de inschakeling van de meerdere vergadering en/of deputaten is vereist. Vergelijk in het bijzonder de artikelen 5, 8, 9, 14, 15, 79. In wezen gaat het in dezen om zaken van toelating tot of uitsluiting uit het ambt. Dan is er bijzondere zorgvuldigheid geboden. Zie in dit verband ook artikel 80 KO. Er worden in deze situaties bovenplaatselijke instrumenten gebruikt, die voor de eindverantwoordelijke (kerkenraad) van doorslaggevend belang zijn. Elke kerkenraad verklaart zich bereid zich op deze manier 'extern' te laten adviseren/beoordelen en deze advisering/beoordeling een constituerende plek te geven in de eindbeslissing.

4.7.6 Instelling deputaatschap seksueel misbruik door kerkelijk werkers

Hoe kan de instelling van een landelijke klachtencommissie verder vorm krijgen?

De kerkorde in haar huidige redactie laat geen andere weg open dan dit te regelen via de benoeming van deputaten door een meerdere vergadering, in dit geval de generale synode, ad artikel 49 KO, eerste volzin. Aan deze deputaten dient de generale synode een opdracht te verstrekken en daarmee de bevoegdheid te geven:

- a. een meldpunt zoals hierboven bedoeld operationeel te maken; hiervoor de faciliteiten te verschaffen en een passend budget beschikbaar te stellen;
- b. de leden te benoemen voor de door de generale synode in te stellen klachtencommissie seksueel misbruik binnen het pastoraat, die hun werkzaamheden kunnen verrichten op basis van een door de synode vastgestelde klachtenregeling; hiervoor de faciliteiten en een passend budget beschikbaar te stellen.

Deputaten hebben zich vervolgens gebogen over de vraag of er een beroepsinstantie in het leven geroepen zou moeten worden. Uit oogpunt van zorgvuldigheid is hier veel voor te zeggen. Het gaat om uitspraken die verstrekkende gevolgen zowel voor klager als voor aangeklaagde kunnen hebben.

Bovendien, een vergelijking met het ‘wereldlijke klachtrecht’ leert enerzijds dat het tot nu toe niet gebruikelijk is om een beroepscommissie in het leven te roepen voor klachten betreffende seksueel misbruik, anderzijds is het zo dat er dan vaak de mogelijkheid is de zaak in tweede instantie aan bijvoorbeeld de kantonrechter voor te leggen. Een vergelijkbare tweede mogelijkheid is er binnen het pastoraat niet. Ook om deze reden is het wenselijk om een beroepscommissie in het leven te roepen. In deze commissie kunnen deskundigen uit de GKV, CGK en NGK worden benoemd.

Praktisch betekent dit dat behandeling en besluitvorming door de kerkenraad plaatsvinden nadat de zaak definitief is geworden bij klachtencommissie c.q. beroepscommissie, behoudens uiteraard voorlopig door de kerkenraad te nemen maatregelen, zie ook hierna bij de ‘kerkelijke weg’. Het in beroep gaan bij de beroepscommissie heeft dus een opschortende werking ten aanzien van de behandeling van de zaak door de kerkenraad.

Dit betekent dat er nog een derde opdracht zou moeten worden gegeven aan het in te stellen deputaatschap:

- c. de leden te benoemen voor de door de generale synode in te stellen beroepscommissie seksueel misbruik binnen het pastoraat, die hun werkzaamheden kunnen verrichten op basis van een nader vast te stellen klachtenregeling (in overeenstemming met de regeling voor de klachtencommissie); hiervoor de faciliteiten en een passend budget beschikbaar te stellen.

De vraag is of hiervoor een apart deputaatschap in het leven geroepen zou moeten worden, dan wel dat deze opdrachten verstrekt kunnen worden aan een ander, bestaand deputaatschap. Deputaten zijn van oordeel dat er voornamelijk een eigen deputaatschap in het leven geroepen zou moeten worden.

Zij voeren hier de volgende argumenten voor aan:

- a. een eigen deputaatschap vergroot de (her)kenbaarheid van de problematiek;
- b. de uitvoering van de te geven opdrachten vraagt om een eigen deskundigheid.

In een later stadium zou bezien kunnen worden in hoeverre de taken die samenhangen met de instandhouding van meldpunt en klachtencommissie, kunnen worden ondergebracht bij een ander, reeds bestaand deputaatschap.

4.7.7 De ‘kerkelijke weg’

Verder verdient het volgende nog de aandacht:

In het algemeen gesproken kan worden gesteld dat in geval er deputaten zijn betrokken bij bepaalde beslissingen, deze betrokkenheid formeel het karakter draagt van ‘advisering’. In de kerkorde worden geen ‘beslisbevoegdheden’ aan ‘door een meerdere vergadering benoemde deputaten’ toegekend. Deze blijven voorbehouden aan de kerkelijke vergaderingen zelf. Dit geeft aan dat er geen zelfstandige beslissingsbevoegdheid is voor deputaten. Hierbij past de kanttekening dat in de praktijk aan het toezicht of het advies van deputaten zoveel gezag kan worden toegekend dat dit toezicht of advies het karakter van een ‘beslissing’ kan krijgen, vergelijk de deputaten ex artikel 49 KO inzake hun betrokkenheid bij de onderzoeken van aanstaande predikanten.

Aan deputaten kunnen wel meer of minder vergaande (uitvoerings)handelingsbevoegdheden toegekend worden. Dit alles neemt niet weg dat in de kerkorde aan ‘de kerkelijke weg’ als uitgangspunt

wordt vastgehouden. Met de ‘kerkelijke weg’ wordt hier bedoeld dat de kerkenraad uiteindelijk de beslissing neemt en dat bezwaren via classis, particuliere synode en generale synode ingebracht kunnen worden.

Gelet op wat hierboven over de bevoegdheden van deze deputaten is gesteld, kan de bevoegdheid van de klachtencommissie seksueel misbruik niet verder strekken dan die van een adviesbevoegdheid. Dit betekent dat de uitspraak van de klachtencommissie de vorm heeft van een advies aan de desbetreffende kerkelijke vergadering c.q. de desbetreffende kerkenraad. In de kerkelijke vergadering wordt de uiteindelijke beslissing genomen. Dit betekent ook dat in deze opzet aan het uitgangspunt van ‘de kerkelijke weg’ kan worden vastgehouden.

4.7.8 Kerkelijk werkers, niet-bijzondere ambtsdragers

Het bovenstaande geldt ook voor kerkelijk werkers, niet-bijzondere ambtsdragers, hoewel zij in de kerkorde niet met zoveel woorden worden genoemd. De plaatselijke kerken verplichten zich met het accepteren van een landelijke regeling voor andere kerkelijk werkers om op een bepaalde manier te handelen bij klachten over seksueel misbruik. Omdat de klachtencommissie een adviserend orgaan is, blijft de eigen verantwoordelijkheid van de kerkenraad ten volle gehandhaafd. De landelijke regeling functioneert als een ‘uitvoeringsregeling’.

4.7.9 Regeling klachtencommissie seksueel misbruik in kerkelijke relaties

[Deze regeling is hier niet meer opgenomen. Zie voor de tekst de volgende Bijlage V 5.]

4.7.10 Regeling beroepscommissie seksueel misbruik in kerkelijke relaties

[Deze regeling is hier niet meer opgenomen. Zie voor de tekst de volgende Bijlage V 6.]

4.7.11 Conclusies

1. Het verdient veruit de voorkeur de kerkelijke inkadering van meldpunt en klachtencommissie c.q. beroepscommissie op landelijk niveau (bij generaal-synodale besluitvorming) te laten plaatsvinden.
2. Mede op grond van het feit dat de CGK en NGK positief staan tegenover een gezamenlijk meldpunt, verdient het aanbeveling het huidige meldpunt van De Driehoek om te vormen tot een onafhankelijke stichting waarin de GKV, CGK en NGK participeren.
3. Mede op grond van het feit dat de CGK te kennen hebben gegeven een ‘eigen’ klachtencommissie in het leven te willen roepen, dienen de GKV ook een ‘eigen’ klachtencommissie c.q. beroepscommissie in te stellen.
4. De uitvoering met betrekking tot het meldpunt dient opgedragen te worden aan een door de Generale Synode Zuidhorn 2002 in te stellen deputaatschap Seksueel misbruik in kerkelijke relaties.

5. Door de Generale Synode Zuidhorn 2002 dient een besluit genomen te worden tot instelling van een Klachtencommissie en een Beroepscommissie Seksueel misbruik in kerkelijke relaties, onder vaststelling van de klachtenregelingen, en waarbij de verdere uitvoering, waaronder benoeming van leden van beide commissies, opgedragen wordt aan onder 4 genoemd in te stellen deputaatschap.

4.8 Organisatie van een kerkelijk meldpunt

In voorgaande hoofdstukken over ‘beleid’ en ‘kerkelijke inkadering’ is de noodzaak van een kerkelijk meldpunt aangetoond. In dit hoofdstuk wordt de organisatievorm van een dergelijk meldpunt beschreven. Daarbij pleiten deputaten ervoor het huidige meldpunt, zoals dat nu onder regie van Stichting De Driehoek functioneert, om te vormen tot een onafhankelijke stichting. Deputaten stellen voor het bestuur van deze stichting samen te stellen vanuit de Gereformeerde Kerken, de Christelijke Gereformeerde Kerken en de Nederlands Gereformeerde Kerken. De organisatie van de stichting, de doelstelling en de personele en financiële consequenties ervan komen vervolgens aan de orde in dit hoofdstuk.

4.8.1 Ontstaan huidig meldpunt

Ongeveer drie jaar geleden onderkende De Driehoek, stichting voor gereformeerde maatschappelijke dienstverlening, de noodzaak van een meldpunt voor seksueel misbruik in pastorale relaties, daartoe gebracht door situaties uit de praktijk van de hulpverlening. In samenwerking met de Gereformeerde Hogeschool deed De Driehoek daarnaast bij kerkenraden en pastores onderzoek naar de wenselijkheid van het instellen van een dergelijk meldpunt binnen de kerken. De Driehoek heeft vervolgens in samenspraak met een aantal predikanten een werkgroep in het leven geroepen, die een tweesporen-beleid volgde:

- enerzijds een meldpunt en klachtencommissie in het leven roepen om op vragen om hulp te kunnen reageren;
- anderzijds de kerkelijke weg volgen om tot een kerkelijk geaccepteerd beleid te komen met een meldpunt en klachtencommissie.

De Driehoek heeft voor dit werk het voortouw willen nemen. Uit de in hoofdstuk 2.3 vermelde cijfers blijkt dat het meldpunt in een behoefte voorziet: in de anderhalf jaar van zijn bestaan heeft het 34 meldingen van seksueel misbruik door iemand binnen de kerkgemeenschap ontvangen.

4.8.2 Overwegingen van De Driehoek

Het bestuur van De Driehoek wil het meldpunt en de klachtencommissie om een aantal redenen zelf niet langer in stand houden. Het is van mening, dat het hier een kerkelijke zaak betreft die niet tot de directe doelstelling van de stichting behoort. Het meldpunt moet evenals de klachtencommissie een bedding in de kerken krijgen. Uit contacten met het bestuur van De Driehoek is gebleken dat dit bestuur het niet langer verantwoord vindt het meldpunt uit het huidige budget te bekostigen.

4.8.3 Oprichting stichting

Deputaten hebben kennisgenomen van de opvattingen van het bestuur van De Driehoek en zijn van oordeel dat het bestaan van een meldpunt nuttig en noodzakelijk is gebleken. Gelet op de vraag van de Synode van Leusden, geven deputaten dan ook in het hoofdstuk ‘Kerkelijke inkadering’ de synode het advies te doen onderzoeken of het meldpunt van De Driehoek kan worden omgevormd tot een zelfstandige stichting. Deze stichting zou naar het oordeel van deputaten een gezamenlijk initiatief kunnen zijn van de GKV, de NGK en de CGK. Naar haar aard kan de samenwerking tussen de genoemde kerkgenootschappen het best haar beslag krijgen in de vorm van een stichting. De leden van het bestuur zouden moeten worden benoemd door de onderscheiden deputaatschappen van de in het meldpunt participerende kerken. Door de samenwerking van genoemde kerkgenootschappen kan het meldpunt een omvang krijgen die een werkniveau van voldoende kwaliteit kan waarborgen, omdat het dan mogelijk is voldoende medewerkers van verschillende disciplines aan te trekken. Door de samenwerking te beperken tot de drie genoemde kerken, zien deputaten het gereformeerd karakter van het meldpunt voldoende gewaarborgd.

4.8.4 Doel van de stichting

Doel van de stichting is het voorkomen en tegengaan van seksueel misbruik door kerkelijk werkers binnen de kerken die het meldpunt instandhouden. De stichting tracht dit doel te bereiken door:

- a. informatie, voorlichting, preventie en nazorg met betrekking tot seksueel misbruik in het algemeen en door kerkelijke werkers in het bijzonder;
- b. het in ontvangst nemen c.q. registreren van en rapporteren over meldingen van seksueel misbruik door kerkelijk werkers;
- c. het organiseren van spreekuren met medewerking van deskundige hulpverleners;
- d. het begeleiden van slachtoffers en daders door een netwerk van vertrouwenspersonen (verschillende vertrouwenspersonen voor slachtoffers en daders);
- e. het opstellen en hanteren van protocollen die in gevallen van gemeld seksueel misbruik kunnen dienen om een melder te begeleiden. Deze begeleiding kan resulteren in het door de melder indienen van een klacht bij de klachtencommissie, of in een verwijzing naar een instantie voor hulpverlening;
- f. het ontwikkelen van beleidsvoornemens die het doel van de stichting kunnen dienen en het doen van aanbevelingen voor beleid aan de deputaatschappen van de deelnemende kerken.

Het is van belang hier te benadrukken, dat het werk van de stichting en ook dat van deputaten eerst en vooral preventief van aard is. Er zal dan ook een preventie- en voorlichtingsplan moeten worden ontwikkeld, waarin de problematiek van misbruik, het voorkomen ervan – in de dubbele accentuatie van het woord – en de mogelijkheden om te melden en te klagen bij respectievelijk het meldpunt en de klachtencommissie voor het voetlicht worden gebracht. Deputaten adviseren het in te stellen deputaatschap de suggestie mee te geven de door De Driehoek in de afgelopen jaren opgebouwde expertise niet te negeren.

4.8.5 Nazorg

Deputaten willen nog enige woorden wijden aan het onderdeel nazorg. Het lijkt misschien wat vreemd om dit onderdeel te noemen bij het meldpunt. Uit de praktijk is echter gebleken dat juist de nazorg in het geheel van de procedure die volgt na een melding van seksueel misbruik en behandeling door een klachtencommissie, weinig aandacht krijgt. Vaak is het zo dat men, nadat een zaak van seksueel misbruik is afgerond, weer zo snel mogelijk wil overgaan tot de praktijk van alle dag. Heeft de klachtencommissie een uitspraak gedaan en is er door de kerkenraad en eventueel de classis een oordeel geveld, dan is voor veel mensen de kous af. Dat er daarna voor de dader en vooral voor het slachtoffer nog een lange weg te gaan is, onttrekt zich in veel gevallen aan de waarneming en ook vooral aan het inlevingsvermogen van veel mensen. Het proces dat volgt, is vergelijkbaar met een rouwproces; het kost tijd en ook veel aandacht en energie. Het is van belang dat er een instantie is waar men terecht kan voor de nazorg. Het meldpunt zal die in de ogen van deputaten niet zelf ter hand moeten nemen. Veeleer zal het een functie hebben in de organisatie van nazorg. Zo zou het meldpunt slachtoffers in contact kunnen brengen met en verwijzen naar instanties en personen die bekwaam zijn in het hantieren van dergelijke processen. Mogelijk dat cliënten- en patiëntenorganisaties als bijvoorbeeld De Wegwijzer hier een rol kunnen spelen.

4.8.6 Personeel en financiering

De stichting meldpunt zal voor de uitvoering van het werk een beroep doen op gekwalificeerde hulpverleners. Daarbij is het de bedoeling zo efficiënt en effectief mogelijk te werk te gaan. Dat betekent dat het meldpunt in contact zal treden met hulpverleningsinstanties binnen de gereformeerde gezindte. Het meldpunt zelf zal zo weinig mogelijk personeel in dienst nemen. De kosten zullen door de gezamenlijke kerken gedragen moeten worden. Een eerste ruwe schatting van de kosten komt op een bedrag van € 18.180 (*f* 40.000,-). Dit zou betekenen dat er een bedrag van ongeveer € 0.09 (*f* 0,20) per ziel gevraagd zou moeten worden om het meldpunt te kunnen bekostigen.

4.8.7 Conclusies

Deputaten stellen de synode voor een in te stellen deputaatschap op te dragen:

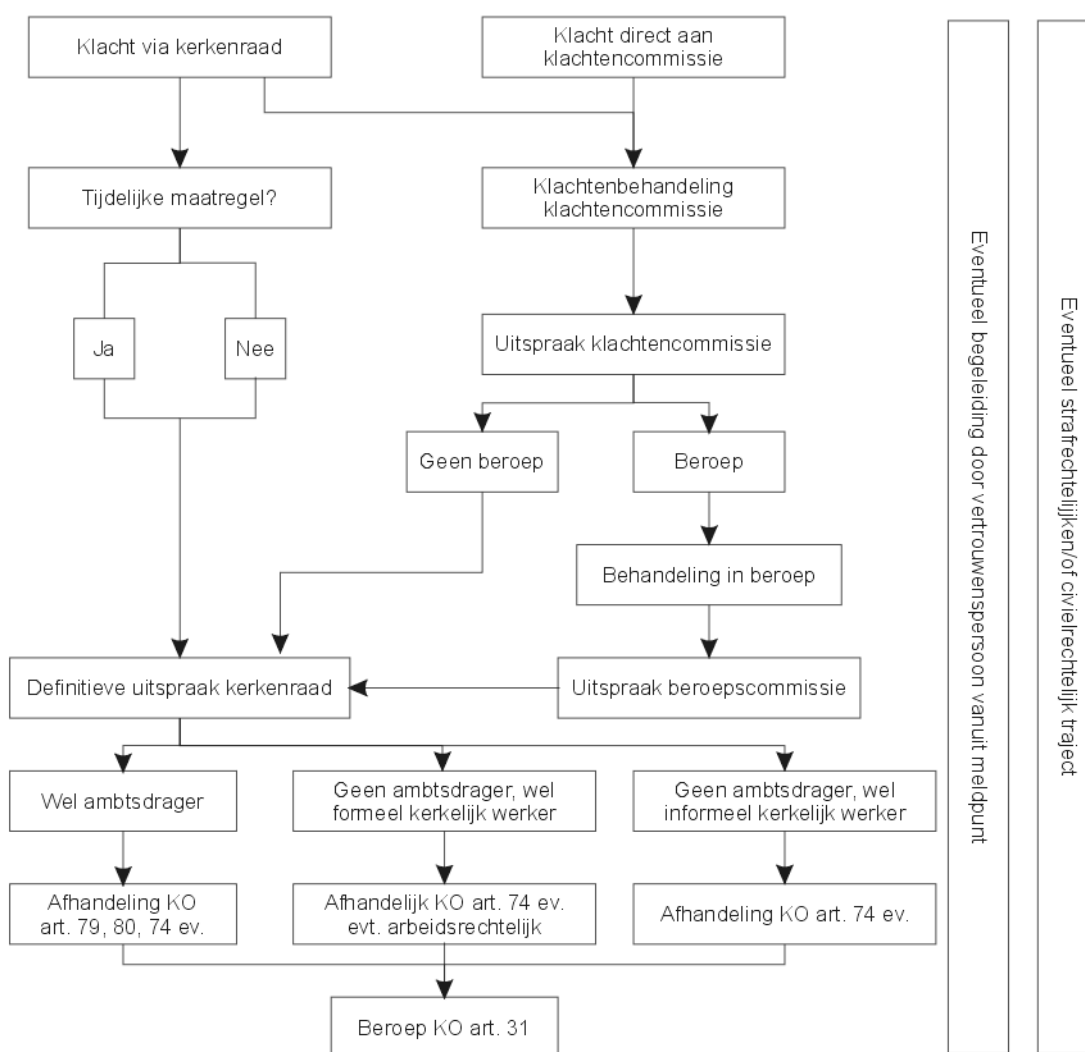
1. de organisatie van een kerkelijk meldpunt ter hand te nemen;
2. dit zo mogelijk te doen in samenwerking met de CGK en de NGK;
3. voor de besturing en organisatie hiervan een stichting op te richten;
4. de doelstelling van de stichting vast te stellen conform het in dit hoofdstuk voorgestelde;
5. het werkplan voor de stichting op te stellen;
6. hierbij vooral ook gebruik te maken van bestaande expertise.

5 – Conceptbesluiten

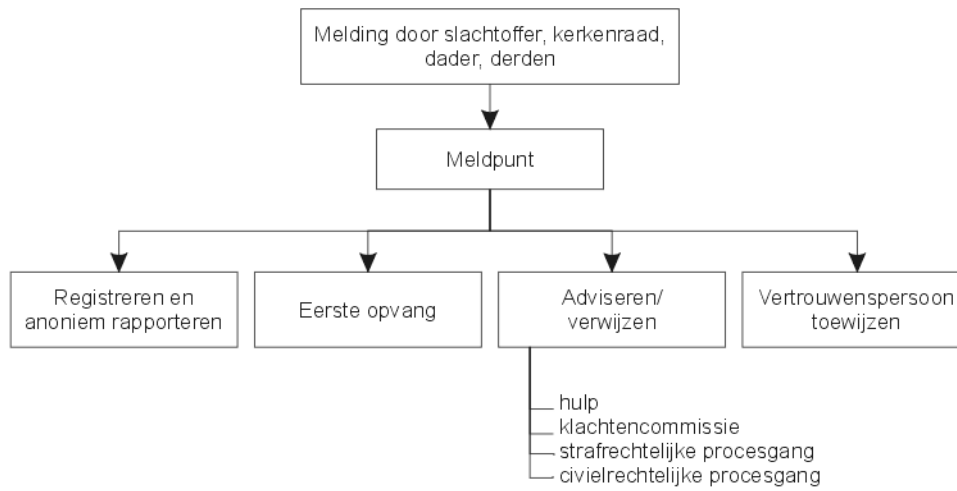
[Dit onderdeel is hier niet meer opgenomen. Zie voor de tekst van de besluiten Acta, artikel 102.]

6 – Bijlagen

6.1 Schematische weergave proces van verwerken klacht over seksueel misbruik



6.2 Schematische weergave activiteiten meldpunt bij melding



6.3 Samenvatting van *Geschonden Lichaam*

Pastorale gids voor gemeenten die geconfronteerd worden met seksueel geweld, door dr. R. Ruard Ganzevoort en drs. Alexander L. Veerman.

Inleiding

Dit boek gaat over kerkelijke gemeenten die geconfronteerd worden met seksueel geweld. Van alle Nederlanders is 10% slachtoffer gemaakt van seksueel misbruik, terwijl 45% slachtoffer is (geweest) van structureel geweld in de huiselijke kring. Er is geen reden om aan te nemen dat in kerkelijke kring de cijfers lager liggen. Er is behoefte aan meer inzicht en structuur om op een goede manier als gemeente te kunnen functioneren wanneer zich een situatie van seksueel misbruik voordoet. Dit boek is gebaseerd op onderzoek naar de verbanden tussen seksueel misbruik en geloof, en op contacten met gemeenten die met seksueel misbruik werden geconfronteerd. Het is een vervolg op en uitwerking van het rapport *Godsdienst en incest* en de nota *Schuilplaats in de wildernis?* die op de synode van de SoW-kerken werden behandeld in 1999. De concretisering naar de praktijk van de plaatselijke kerken en gemeenten wordt daarbij beoogd door beantwoording van de volgende vragen:

- Wat gebeurt er in en met een gemeente wanneer men wordt geconfronteerd met seksueel geweld?
- Hoe kan een gemeente daar zorgvuldig mee omgaan?
- Wat kunnen betrokken gemeenteleden doen?
- Hoe kan een gemeente door een zo pijnlijk proces heen begeleid en opnieuw opgebouwd worden?

Uitgangspunt is de uitspraak van de synode: ‘seksueel misbruik is zonde: kwaad in Gods ogen en onrecht tegenover de medemens.’ En: ‘de kerk dient onomwonden te kiezen voor de slachtoffers van seksueel misbruik.’ Een duidelijke stellingname die voor dit boek elke neutraliteit uitsluit. Het is geen handboek, maar een pastorale gids die de lezer zicht geeft op het brede veld van seksueel geweld en wegen wijst om met het oog daarop in het kerkelijk beleid koers te bepalen. Het boek bestaat uit vier hoofdstukken:

1. Over het trauma, de wonden die ontstaan door seksueel geweld
2. Processen en factoren die meespelen
3. Geloofsvragen en de Bijbel
4. Handreiking voor beleid in de gemeente

Als illustratie worden korte praktijksituaties beschreven.

6.3.1 Hoofdstuk 1: Seksueel geweld: schrijnende wonden

Dit hoofdstuk beschrijft de definitie van seksueel geweld en de begrenzing van de begrippen.

We verstaan onder seksueel geweld elke situatie waarin iemand gebracht wordt tot het ondergaan of uitvoeren van seksuele activiteit in woorden, gebaren, of handelingen of de dreiging daartoe, terwijl hij of zij dat niet wenst of niet in staat is daarover te beslissen. Het kernwoord is ‘geweld’ als de negatieve uiting van het neutrale begrip macht. Met geweld wordt elke vorm van overheersing bedoeld waarbij tegen de wil van de ander diens grens wordt overschreden. Dit geweld krijgt op seksuele wijze gestalte, met woorden, gebaren of handelingen, met of zonder lichamelijk contact, met of zonder fysieke dwang enzovoort. De schrijvers wijzen erop dat seksueel geweld niet een bepaalde vorm van

seksualiteit is, geen glijdende schaal van positief seksueel contact naar seksueel geweld, maar van twee verschillende dimensies: van niet-seksueel naar seksueel, van niet-geweld naar geweld. Seksueel geweld is dus een vorm van (machts)misbruik dat in seksuele gestalte wordt uitgeoefend.

Gedaanten van het kwaad

Vier bijzondere thematieken:

Incest

Fundamenteel en eigensoortig is bij incest het kenmerk dat het seksueel geweld plaatsvindt tijdens de jeugd, waardoor de ontwikkeling van de persoonlijkheid in een vroeg stadium verstoord wordt, terwijl de dader binnen het gezin vaak onaantastbare macht heeft en het kind dat tot slachtoffer wordt gemaakt, geen mogelijkheid heeft de gezinssituatie te verlaten.

Seksueel misbruik in pastorale relaties

Met deze thematiek houdt zich onder andere de Interkerkelijke Stichting tegen Seksueel Misbruik in Pastorale Relaties (SMPR) bezig. Hier is het seksueel geweld direct verbonden met religieus geladen relaties, terwijl de dader binnen de kerk een belangrijke positie heeft. Het begrip ‘pastorale relatie’ wordt ruim opgevat: alle ambtsdragers binnen een kerk, maar ook de pastoraal of diaconaal werker, de supervisor, de jeugdwerker, cantor en organist, voorzover zij in een kerkelijk dienstverband werkzaam zijn. Kenmerkend is de asymmetrie in de relatie door het verschil in positie, macht en verantwoordelijkheid. Grensoverschrijdingen zijn daarom schadelijk omdat ze plaatsvinden in een afhankelijkheidsrelatie. Als misbruik van gezag zijn ze derhalve in juridische zin strafbaar (art. 249 WvS).

Pedoseksualiteit

Hier gaat het niet over de feitelijke handelingen of de relatie waarbinnen die plaatsvinden, maar om de gerichtheid van de dader. Onderscheid maken we tussen de pedoseksuele gerichtheid en pedoseksuele handelingen. Wanneer iemand (al dan niet met een pedoseksuele gerichtheid) seksueel contact met kinderen aangaat, spreken we van misbruik vanwege de aan het verschil in leeftijd en mogelijkheden inherente machtsproblematiek. Bij pedoseksualiteit gaat het over mensen met een bepaalde gerichtheid die soms overgaan tot seksueel misbruik, maar soms juist afzien van seksueel contact met kinderen. Het ontbreken van goede (pastorale en therapeutische) zorg voor mensen met een pedoseksuele gerichtheid en de maatschappelijke verontwaardiging leiden vaak tot een isolement dat ernstige uitwassen tot gevolg kan hebben.

Ritueel misbruik

Hiervan is sprake wanneer seksueel geweld gepaard gaat met symbolische handelingen die op een bepaalde manier en in een bepaalde volgorde uitgevoerd worden. Een bijzondere vorm daarvan is weer satanistisch ritueel misbruik, waarbij de rituelen onderdeel uitmaken van satanische aanbidding en ceremonieën. Ritueel misbruik als vorm van seksueel geweld stuit op groot onbegrip en ongeloof bij hulpverleners en omstanders. De vaak extreme uitingen, de structurele patronen en de religieuze lading dragen bij aan een ernstige beschadiging van het slachtoffer.

Seksueel geweld: onzichtbaar aanwezig

In deze paragraaf wordt – op grond van allerlei onderzoeken – een beeld gegeven hoe veelvuldig seksueel geweld voorkomt en hoe groot de kans is dat dit in de eigen gemeente aan de orde is. Seksueel geweld komt voor in alle lagen van de bevolking. Er is geen enkele aanwijzing dat het binnen de kerk

minder of meer voorkomt dan erbuiten. Van alle jongens is 10% en van alle meisjes 30% slachtoffer geworden van seksueel geweld binnen dan wel buiten het gezin. Binnen het gezin is 13% van alle mannen en 30% van alle vrouwen (als kind of volwassene) slachtoffer. Dit misbruik gaat binnen het gezin vaak samen met geestelijk en lichamelijk geweld.

Over het aantal gevallen van seksueel misbruik in pastorale relaties in Nederland is niet heel veel bekend. In de afgelopen jaren (1998-2000) betrof dat negentig meldingen, in de afgelopen vijf jaar 240. In Amerika bleek dat 10% van de predikanten een seksuele relatie had met iemand anders dan de eigen levenspartner, waarbij 70% gemeentelid was.

Van de gevallen blijkt 90% te zijn gepleegd door mannen. De meeste daders blijken ook zelf slachtoffer te zijn geweest, maar niet alle slachtoffers worden dader. Bij het ontbreken van sociale steun en deskundige hulp is de kans groter dat een slachtoffer van ernstig misbruik ook dader wordt. In verreweg de meeste gevallen is de dader een bekende van het slachtoffer. Overigens maken de meeste daders meer dan één – soms tientallen – slachtoffers.

Uit deze cijfers blijkt dat het gezin en de kerk helaas niet per definitie de veilige havens in een geweldddadige wereld zijn waarvoor wij ze houden.

Geschonden lichaam

Deze titel wijst zowel op de gevolgen van traumatische ervaringen voor het slachtoffer als ook voor de kerkelijke gemeente (Lichaam van Christus). Ernst en gevolgen van seksueel misbruik hangen tenminste af van:

1. de achtergrondsituatie
2. de feitelijke gebeurtenissen en hun beleving
3. de reactie van het slachtoffer (bijvoorbeeld diens draagkracht) en van omstanders.

Vervolgens wordt op vier velden: lichamelijk, psychisch, sociaal en seksueel, een schets gegeven van de gevolgen en in schema gebracht op blad 25. Het slachtoffer gebruikt vaak overlevingsstrategieën als reactie op het langdurige misbruik om zich te kunnen handhaven. Genoemd worden: vermijden; verzwijgen; bagatelliseren, generaliseren, compenseren en transformeren. De schade die structureel in de persoonlijkheid verankerd kan raken, wordt ook wel psychiatrisch gelabeld: complexe posttraumatische stressstoornis.

Seksueel geweld dat zich afspeelt in de kerkelijke gemeente, maakt haar tot medeslachtoffer. Daarbij worden primaire en secundaire slachtoffers onderscheiden: primair is degene die het seksueel geweld aan den lijve heeft ondergaan. Secundaire slachtoffers zijn: partner, vrienden, kennissen, gemeenteleden. Hier is het beeld van de kringen in de vijver toe te passen: kringen die direct om de inslag ontstaan, hebben de meeste golfslag. Ook hier zijn de gevolgen weer afhankelijk van verschillende factoren: de persoonlijke levensloop van het gemeentelid, de relatie van elk gemeentelid afzonderlijk met de kerk, de positie van de dader en van het slachtoffer, de wijze waarop de onthulling van het seksueel geweld plaatsvindt en ten slotte de afwikkeling. Deze gevolgen worden pas zichtbaar op het moment dat de gemeente geconfronteerd wordt met het seksueel geweld. Daarbij dreigt het gevaar van harmonisatie: het opofferen van het slachtoffer. Als de gemeente secundair slachtoffer wordt, heeft dit meestal ook gevolgen voor de spiritualiteit, de viering van de sacramenten en de band met God en de Heilige Schrift. De indruk bestaat dat deze zaken in de gemeente meer voorkomen dan op grond van cijfers verondersteld zou kunnen worden. Dit heeft te maken met de belangen die ieder slachtoffer – primair en secundair – heeft bij het verzwijgen. De kerk kan ook medeverantwoordelijkheid dragen voor het instandhouden van dit zwijgen. Maar ook wanneer de kerk niet op de hoogte is van het geweld, kan zij hierin wel degelijk een rol spelen. Dit heeft te maken met het klimaat in de gemeente: hoe wordt er expliciet of impliciet omgegaan met macht en onrecht, seksualiteit, man-vrouw-verhou-

dingen en -beelden, gezin en huwelijk. Het klimaat wordt ook bepaald door reacties van gemeenteleden op spanningen en conflicten.

6.3.2 Hoofdstuk 2: Mechanismen

In het eerste hoofdstuk zijn de verschillen tussen vormen van seksueel geweld in kaart gebracht. In dit hoofdstuk worden de overeenkomsten in de fundamentele mechanismen beschreven: *macht, loyaliteit, seksualiteit en de normen voor mannelijkheid en vrouwelijkheid*.

Macht

Macht wordt onderverdeeld in machtspositie, machtsmiddelen, machtsuitoefeningen en de behoeften die daaraan ten grondslag liggen. Loyaliteit belemmert slachtoffers en omstanders om in verzet te komen tegen het kwaad. Macht wordt gedefinieerd als het vermogen om een deel van het gedrag (inclusief gedachten en gevoelens) van een ander te bepalen. Macht kan zowel positief als negatief gebruikt worden. Beslissend is de vraag in wiens belang die macht wordt gehanteerd: in het belang van zichzelf of in het belang van de mindermachtige. Geweld wordt hier bedoeld als macht die tot schade van een mindermachtige wordt uitgeoefend. Macht is geen statisch maar een dynamisch begrip. Machtsuitoefening is vaak heel subtiel, met name in veel gevallen van seksueel misbruik in pastorale relaties. Predikanten zijn zich vaak te weinig bewust van de overmacht die zij bezitten door hun centrale positie, kennis, taalvaardigheid enzovoorts. Hoewel de positie en status van predikanten grondig is veranderd, is hun macht wellicht niet kleiner, maar vooral minder zichtbaar geworden. Datzelfde geldt voor kerkenraden.

Ook in pedoseksuele relaties is vaak sprake van een subtiel en ongrijpbaar machtsoverwicht. Aan de andere kant van het spectrum spreken we van brute machtsuitoefening bij verkrachting en de combinatie van seksueel misbruik met mishandeling, seksuele intimidatie, zoals bij stalking. Bij (seksueel) geweld is het machtsstreven gericht op de totale controle over de ander. Dat betekent dat de dader een totalitair systeem opbouwt waarin het slachtoffer gevangen is. Daarbij wordt het slachtoffer ertoe gebracht om te 'willen' wat de dader doet. Zo probeert de dader vaak het slachtoffer te laten denken dat hij of zij het seksueel contact zelf gewild heeft. De dreiging van het geweld of liefdesverlies en de wens van de dader om het slachtoffer van haar/zijn eigen wil te beroven, kunnen een totale afhankelijkheid bewerkstelligen, waarin het slachtoffer volstrekt gehoorzaam is aan de dader. Zeker wanneer het slachtoffer emotioneel of financieel afhankelijk is van de dader, is het moeilijk om uit de situatie van misbruik te komen. Macht is vooral een centraal begrip omdat bij slachtoffers de ervaring van machteloosheid vaak de kern raakt. Niet alleen het lichaam is gebruikt en tot object gemaakt, maar daarmee is ook hun autonomie (macht over zichzelf) geschonden. Een van de aspecten van deze machtsproblematiek is de internalisering van gedachten en redeneringen van de dader door het slachtoffer. Daarmee wordt bedoeld dat het slachtoffer zo gevangen zit in de relatie met de dader, dat diens gedachten en gevoel als eigen worden verinnerlijkt. Seksueel geweld wordt dan ook niet gedefinieerd als een ongezonde vorm van seksualiteit, maar als een ernstige vorm van machtsmisbruik.

Loyaliteit

Dit tweede mechanisme hangt nauw samen met macht. Door loyaliteit kan de mindermachtige geen gebruik maken van de machtsmiddelen die in principe ter beschikking zouden kunnen staan. Ook loyaliteit is op zichzelf niet negatief. Het is het bindmiddel waardoor sociale verbanden functioneren en in stand worden gehouden. Loyaliteit veronderstelt dat we bereid zijn zaken door de vingers te zien

omwille van de relatie die we met een ander hebben. Het gaat om vertrouwensrelaties, die in het gezin en de kerk centraal staan. Seksueel geweld vindt in het overgrote deel van de gevallen binnen die context plaats. Dit gegeven verzwaart voor slachtoffers de ernst van de aangedane schade. Zij worden in hun vertrouwen zo fundamenteel beschaamd, dat velen niet of nauwelijks in staat zijn een ander mens of God te vertrouwen. Daarom zijn ze zo loyaal naar de dader dat ze deze nog liever vrijpleiten dan met het misbruik naar buiten te treden. Het verbreken van de vertrouwensrelatie betekent immers dat definitief wordt afgezien van liefde, steun en respect die het slachtoffer van de dader had verwacht te zullen krijgen (en vaak ook kreeg bij het opbouwen van die relatie).

Loyaliteit krijgt vaak de vorm van zwijgen. Slachtoffers, daders en omstanders kunnen jarenlang het idee hebben dat dat de veiligste weg is. Doorbreken slachtoffers het zwijgen dan wordt er vaak een proces in gang gezet om de rust te herstellen. Hier treden dan dezelfde overlevingsstrategieën op die al eerder genoemd zijn: bagatelliseren, ontkennen enzovoorts. Een belangrijk afweermecanisme is 'blaming the victim'. Het slachtoffer dat wegloopt van huis, afwijkend seksueel gedrag vertoont, drugs gebruikt en aan psychische stoornissen lijdt, wordt door beschuldigingen in diskrediet gebracht. Een andere vorm om de loyaliteit en het zwijgen in stand te houden is de neiging om seksueel misbruik als een incidenteel en individueel probleem te beschouwen. In dat geval wordt aan de individuele slachtoffers therapie of pastorale zorg aangeboden, maar vindt geen strijd plaats tegen de structuren die het seksueel misbruik hebben mogelijk gemaakt. Met een individuele oplossing lijkt het probleem uit de wereld.

Seksualiteit

In dit boek wordt maar weinig aandacht besteed aan seksualiteit als apart begrip. Het gaat over geweld dat op seksuele wijze tot stand komt. In deze paragraaf gaat het over de vragen wanneer iets op 'seksuele wijze' wordt beleefd, waarom juist seksualiteit het terrein van het geweld wordt en wat de gevolgen voor de seksualiteitsbeleving kunnen zijn. In de samenhang tussen macht en seksualiteit mag de macht niet gebruikt worden voor de seksuele wensen, verlangens, lusten of begeerten van de meer-machtige. Macht kan wel positief in dienst komen te staan van de bescherming van seksualiteit. Wat is het bijzondere van het seksuele in het geweld en waarom wordt geweld zo vaak op het veld van de seksualiteit uitgeoefend? Waarschijnlijk heeft dat voor een deel (of in een aantal gevallen) te maken met de seksuele verlangens van de dader. Voor een ander deel (of in andere gevallen) wordt juist seksueel geweld gebruikt omdat daarmee de macht over de ander maximaal wordt. De combinatie is juist voor slachtoffers schadelijk vanwege die verbinding. Het slachtoffer wordt gedwongen tot een overgave en intimiteitbeleving waar zij of hij niet voor kiest. Daarmee wordt inbreuk gemaakt op de persoonlijke integriteit oftewel de ziel van de mens. Het heilige van iemands innerlijk kan alleen veilig gedeeld worden als het geschonken wordt. Wie het rooft, pleegt heiligschennis. De gevolgen van seksueel geweld liggen voor een deel ook weer op het vlak van de seksualiteit.

Mannelijkheid en vrouwelijkheid

Bij seksueel geweld spelen de thema's mannelijkheid en vrouwelijkheid een bijzondere rol. We onderscheiden daarbij mannelijke daders, mannelijke slachtoffers, vrouwelijke daders en vrouwelijke slachtoffers. De mannelijke of vrouwelijke identiteit die iemand zich eigen maakt, is opgebouwd uit vier factoren: biologie – dominante culturele normen – subculturele invloeden – unieke situatie.

Voor mannen betekent dit dat het plegen van seksueel misbruik geen schending van hun mannelijke rol hoeft in te houden. Slachtofferschap daarentegen verdraagt zich meestal niet met de normen van mannelijkheid.

Voor vrouwen betekenen de genoemde historisch gegroeide normen dat zij meer risico lopen tot slachtoffer gemaakt te worden. Ook in de kerk hebben vrouwen minder macht dan mannen en minder mogelijkheden om voor hun ervaring en visie gehoor te vinden. De confrontatie met seksueel misbruik betekent dan ook voor de kerk dat de heersende normen van mannelijkheid en vrouwelijkheid kritische aandacht verdienen. De invloed van de verschillende factoren zal per persoon anders zijn, maar duidelijk is dat er een complex krachtenveld ontstaat.

In een schema op bladzijde 55 worden vier krachtlijnen afgezet op de twee assen: macht – onmacht en openheid – isolement. De vier krachtlijnen zijn:

1. invloed van mannelijkheid – vrouwelijkheid
2. invloed van het trauma van seksueel geweld
3. invloed van overlevingsstrategieën die door mannen en vrouwen gekozen kunnen worden
4. invloed van het geloof.

6.3.3 Hoofdstuk 3: Bijbel en geloof

In dit hoofdstuk wordt ingegaan op de complexe relatie tussen seksueel geweld en de Bijbel en het geloof. Slachtoffers blijken veel of weinig met de Bijbel te kunnen. Het thema vergeving brengt velen in verwarring. In deze complexiteit worden enige onderscheidingen gemaakt. Drie contexten worden gehanteerd: de schrijvers van de Bijbel, het geheel van de Bijbel (canon) en die van de huidige lezers (inclusief de christelijke traditie). Een aantal thema's komt aan de orde naar aanleiding van een vragenlijst die is opgestuurd naar theologen en hulpverleners. Dit aan de hand van de begrippen uit het vorige hoofdstuk: macht, loyaliteit, seksualiteit en mannelijkheid/vrouwelijkheid.

Bijbel, boodschap en context

Voor de schrijvers van de Bijbel geldt dat zij kinderen van hun tijd waren. Mede door de invloed van maatschappelijke en culturele waarden en normen van die tijd ontkomt de Bijbel niet aan een bepaalde kwetsbaarheid, die vraagt om zorgvuldigheid in de uitleg. Wanneer er geen rekenschap wordt gegeven van deze intrinsieke kwetsbaarheid van de Bijbel, is het gevaar groot dat de Bijbel wordt misverstaan. Dit kan leiden tot ideologisch misbruik, waarbij theologische of bijbelse argumenten worden gehanteerd om bepaalde (schadelijke) denkbeelden te rechtvaardigen. Het is echter volkomen helder dat God elke vorm van seksueel geweld afwijst. Om deze boodschap uit te dragen, maken de bijbelschrijvers echter wel gebruik van gangbare culturele opvattingen uit de tijd waarin ze Gods woorden opschreven. Dit is bijvoorbeeld te herkennen in het verhaal van de dochters van Lot (Genesis 19).

De aandacht voor de context van de canon voorkomt vervolgens dat teksten en verhalen worden geïsoleerd en verabsoluteerd, en op die wijze schadelijk worden voor slachtoffers van seksueel geweld. Oog voor het geheel van de bevrijdende boodschap van het evangelie komt de pastorale begeleiding ten goede. Dit wordt geadstrueerd met gedeelten uit het Oude en het Nieuwe Testament met betrekking tot de thema's vergeving, barmhartigheid en genade.

Wat voor de tekst geldt, geldt ook voor de lezer/es van die tekst. Mensen leven in het krachtenveld van een bepaalde cultuur en een (bepaalde) kerkelijke traditie. De opvattingen die daar heersen, bepalen ons in zekere mate bij het lezen van de Bijbel. Het levensverhaal van de lezer/es is medebepalend voor de manier waarop een bijbeltekst gelezen en geïnterpreteerd wordt. Het is dan ook begrijpelijk dat daders, slachtoffers en omstanders verschillend lezen en uitleggen. Voor de uitleg en toepassing van bijbelteksten moeten we dan ook rekening houden met dit verschillende perspectief. In dit boek wordt

de keus gemaakt om een hermeneutische prioriteit te geven aan het perspectief van het slachtoffer. Zo is bijvoorbeeld het beeld van God als vader voor veel slachtoffers van seksueel geweld een beangstigend en belemmerend beeld, terwijl andere slachtoffers er juist rust en ruimte in vinden. Het beeld van 'God de Vader' hoeft dan ook niet te worden opgegeven. Wel is het van belang om begrip te hebben voor en tegemoet te komen aan de mogelijke geloofsproblemen van slachtoffers.

Dit wordt vervolgens uitgewerkt aan de hand van het verhaal van Tamar en Amnon, waarin op scherpe en indringende wijze het probleem van seksueel geweld aan de orde wordt gesteld. (2 Samuël 13:1-22). Hierin wordt in duidelijke taal de verkrachting van Tamar door Amnon beschreven. De tekst van dit gedeelte helpt om zicht te krijgen op verschillende rollen waarin mensen betrokken kunnen zijn bij seksueel geweld en op de processen die aan de orde zijn. De strategieën van seksueel geweld, de gevolgen en het onvermogen om ermee om te gaan, worden pijnlijk onder woorden gebracht. Het speelt in de tijd van Koning David (1000 v. Chr.) Kort daarvoor heeft hij overspel gepleegd met Batseba en heeft hij haar man laten doden. List, bedrog, verkrachting en doodslag vormen de bedding van deze geschiedenis.

Bijbel en macht

In deze paragraaf wordt vervolgens stilgestaan bij bijbels-theologische thema's als almacht, geweld en lijden, autonomie en gehoorzaamheid. In het leven van slachtoffers van seksueel geweld spelen macht en machteloosheid een belangrijke rol. Wanneer iemand slachtoffer wordt van seksueel geweld, is hij of zij in een situatie gebracht waar geen ontsnapping aan de seksuele of seksueel getinte handelingen mogelijk is. Vanuit deze achtergrond kan spreken over Gods macht problematisch zijn. In de relatie tussen God en mens is er sprake van fundamentele ongelijkwaardigheid en dus van machtsverschil. Nu heeft God zich aan Israël en in Jezus Christus ook aan ons geopenbaard als een God die van de macht geen misbruik maakt, maar haar juist ons ten goede gebruikt. Toch maakt het gegeven van zijn macht het spreken over de relatie tussen God en mens kwetsbaar. Op tenminste twee manieren kan een communicatieprobleem optreden vanuit het perspectief van een slachtoffer. De eerste betreft het beeld van God en het beeld van de mens; de tweede gaat over de vraag wie God ter sprake brengt. In het Nieuwe Testament ontvangen we het beeld van God als Vader (Abba). Dat roept op tot associaties en emoties die vooral met zorg, leiding en warmte te maken hebben. In de christelijke traditie is dit beeld van God verder toegespitst op de almacht, alziendheid en alomtegenwoordigheid van de Vader. Dit beeld nu kan juist bedreigend zijn voor slachtoffers omdat het sterke associaties oproept met de rol van de dader in haar of zijn leven. Zo ervaren slachtoffers bij het lezen van de Bijbel dat geweld niet alleen door God wordt goedgekeurd, maar dat God soms ook aanzet tot geweld en zelf gebruikmaakt van geweld. Denk aan de zondvloed en de uittocht uit Egypte, aan de intocht in Kanaän.

Geweld van Godswege heeft niet alleen de betekenis van straf, maar ook van offer. Denk aan de verovering van Jericho. Pijnlijk voor slachtoffers is ook het gedeelte over Jefta (Richteren 11:30-40), waar een gelofte aan God prevaleert boven het leven van zijn dochter. Nog scherper wordt dit bij het lijden en sterven van Jezus Christus. De klassieke interpretatie binnen onze christelijke traditie benadrukt dat de verlossing van de mens en het herstel van de relatie met God tot stand is gebracht door het lijden en het offer van Jezus. Voor slachtoffers kan dit problematisch zijn. Het kan suggereren dat God het lijden van zijn kinderen op prijs stelt. Termen als overgave en gehoorzaamheid worden via het voorbeeld van Jezus tot opdracht voor slachtoffers om het misbruik te blijven dulden en zich er niet tegen te verzetten. Dat geldt nog meer bij incest, omdat daarbij een associatie met plaatsvervangend offer voorstelbaar is. Het lijden van Jezus was toch ook lichamelijk? Het beeld van God hangt samen

met het beeld van de mens. De mens moet immers uit schuld en zonde verlost worden. Wat is er dan mooier om mee te mogen lijden met Jezus?

Een tweede communicatieprobleem heeft te maken met de vraag wie God ter sprake brengt. Daders oefenen vaak een belangrijke invloed uit op slachtoffers. Binnen een vertrouwensrelatie vinden naast seksueel geweld ook emotionele manipulatie, psychische mishandelingen en fysieke overweldiging plaats. Op allerlei manieren laat de dader aan het slachtoffer weten dat hij of zij meer macht heeft. Dit wordt vervolgens door het slachtoffer geïnternaliseerd. De internalisering van de opvattingen van de dader kan leiden tot ernstige gevolgen voor de geloofsbeleving van het slachtoffer. Het seksueel misbruik kan in de ogen van het slachtoffer religieus gelegitimeerd gaan lijken.

Hoe kan de kerk hiermee omgaan: God de almachtige of God de machteloze, meelijdende? In beide situaties is de mens machteloos. Hoe komen we uit de impasse? Het begrip ‘bekrachtiging’ wordt ingevoerd. Daarmee wordt onderscheid gemaakt tussen macht over een ander en macht met of voor een ander. Dat betekent dat God de verantwoordelijkheid op Zich neemt om de machteloze mensen te versterken. Daarbij wordt onderscheid gemaakt tussen lijden als een moreel neutrale categorie en kwaad. Kwaad heeft te maken met onrecht, met machten die destructief zijn en gericht op de ondergang van mensen. Het gaat om de schuld die de een op zich laadt tegenover de ander. Slachtoffers vragen om bevrijding uit de machten van het kwaad. God bekrachtigt slachtoffers om zich te verzetten tegen het kwaad. God bevrijdt mensen uit onderdrukking met zijn oordeel over wie onrecht plegen. Zo kan voorkomen worden dat slachtoffers bang worden gemaakt voor Gods oordeel, of dat daders mensen bij God vrijuit te kunnen gaan.

Autonomie en gehoorzaamheid

Zo kunnen slachtoffers uit hun rol stappen. Daarbij kan hun verantwoordelijkheid worden teruggegeven. Dit bekrachtigen heeft alles te maken met het herstellen van autonomie. Nu zijn er in ons geloof zwaartepunten en accenten gelegd op verschillende thema's die juist voor onmachtige mensen niet bevrijdend zijn. Zo zijn in de loop van de geschiedenis mens en God in een zekere concurrentie gedrongen. De macht van de mens wordt geminimaliseerd, omdat dat anders ten koste zou gaan van de grootheid van God. De mens als nietig en afhankelijk wezen en ‘geneigd tot alle kwaad’. Het besef niet van God te kunnen wegvlugten (Psalm 139) kan door slachtoffers te gemakkelijk beleefd worden als gevangenschap. Dan de hiërarchische structuur in de kerk. Ambtsdragers staan tegenover – maar feitelijk ook boven – gemeenteleden op basis van hun positie. Dat geeft hen macht in vertrouwensrelaties, die geautoriseerd is door kerkelijke regelingen en onderbouwd met bijbelse argumenten. Er zijn verschillende manieren om de mindermachtige op zijn plaats in de hiërarchie te houden. Een van de belangrijkste is de gehoorzaamheid die gevraagd wordt, waarbij vaak bijbelteksten worden gebruikt. Of deugden als lijdzaamheid en dienstbaarheid ontnemen aan slachtoffers de mogelijkheid om hun autonomie te hernemen. Het geduldig dragen van onrecht wordt vaak gekoppeld aan het lijden en sterven van Christus. Een door Schrift en Belijdenis gelegitimeerde machtsverdeling is riskant voor het slachtoffer. De meermachtige kan zich beroepen op de autoriteit van kerk, dogma's en de Bijbel. Ook kan de dader dreigen met Gods straf om het verzet te breken. Hierdoor wordt de angst versterkt. De angst voor God kan zo diep gaan, dat een slachtoffer niet alleen moeite heeft om te leven, maar ook niet durft te sterven. Daarmee is ook de laatste vluchtweg – zelfdoding – afgesneden, wat de gevangenschap totaal maakt.

De Bijbel kent echter ook verhalen en teksten die de mogelijkheid bieden om ruimte in te nemen en autonomie op te bouwen. Hierbij wordt gewezen op de profeten, van wie het doel is gestalte te geven

aan een samenleving waarin recht en trouw centraal staan. Deze samenleving vinden we in het Nieuwe Testament terug in de notie van het Koninkrijk. Jezus legt de verbinding tussen Oude en Nieuwe Testament en kiest als Messias voortdurend tegen het onrecht. Zij die de godsdienst gebruiken ten koste van de verdrukten, worden ook door Jezus scherp aangeklaagd. De kerk zou in de strijd tegen zonde en onrecht de duidelijke stellingname in de Bijbel vast moeten houden en zich niet door een sfeer van tolerantie laten meeslepen.

Ook kan worden teruggegrepen op de schepping als bron voor een visie op de mens die ook voor slachtoffers heilzaam is. Een herziening van het mensbeeld is nodig tegenover het negatieve van de catechismus, het positieve van de liberale theologie en het gave van de hedendaagse cultuur. Een mens mag het eigen bestaan aanvaarden om de enkele reden dat hij of zij een door God geschapene is. Dat draagt bij aan een evenwichtige verhouding tussen afhankelijkheid en autonomie.

Loyaliteit

De door God ingestelde instituties huwelijk, gezin en kerk maken het moeilijk om vertrouwensrelaties die misbruikt en geschonden worden, te doorbreken. Vaak bepalen ze ook mede de relatie die iemand met God heeft. Dit leidt voor een slachtoffer van seksueel misbruik tot schade op emotioneel, sociaal en religieus vlak. Bovendien kan het slachtoffer nergens terecht. Loyaliteit maakt het dan onmogelijk afstand te nemen, terwijl het onrecht doorgaat. Zwijgen is daarbij vaak een onderdeel van loyaliteit. Veel geloofswoorden – ook binnen de kerk – blijken in de praktijk vaak meer te voldoen aan de behoeften van daders dan aan die van slachtoffers. De individualisering van prediking kan nog meer bijdragen aan het isolement van slachtoffers; voor daders kan die betekenen dat zij bij God vergeving vinden zonder door de gemeenschap geconfronteerd te worden met hun schuld en verantwoordelijkheid.

Een ander aspect van loyaliteit is de nadruk op ‘vergeving’ en ‘verzoening’. Verzoening is een relationeel proces en vergeving een proces dat door het slachtoffer wordt voltrokken. Vergeving is iets dat het slachtoffer doet, verzoening doen slachtoffer en dader samen. Vergeving is het erkennen van de schuld en toch afzien van vergelding. Het sluit niet uit dat er erkenning van de schuld gezocht wordt, bijvoorbeeld in een juridische procedure. Integendeel, het slachtoffer claimt het recht om van wraak of vergelding af te zien. Vergeving hangt samen met een verwerkingsproces dat in de praktijk vaak pas aan het einde van een lange en zware weg mogelijk is. Vergeving en genezing zijn gekoppeld. Het is niet afhankelijk van het berouw van de dader. Bij verzoening draait het om het herstel van de geschonden relatie. Bij seksueel misbruik betekent dit dat het slachtoffer niet langer in die rol blijft omwille van de schuldige, maar de ruimte krijgt. Daarmee wordt de verantwoordelijkheid voor de beschadigde relatie bij de schuldige gelegd en de macht van het slachtoffer over zijn leven en relaties hersteld. Dit kan doordat de dader berouw toont of zich bekeert.

De andere manier is dat het slachtoffer een zodanige autonomie en macht opbouwt dat hij of zij niet langer de mindermachtige is. Dit kan door het indienen van een aanklacht, door de weg van vergeving te gaan. Verzoening is pas voluit mogelijk na het doorbreken van de machtsverhouding.

Er bestaan verschillende visies over de betekenis van de verzoening en van het lijden en sterven van Jezus. De beelden die gebruikt worden om dat te duiden, sluiten aan bij het offeren en bij het vrijkopen van slaven. Er wordt gesproken over het wegdoen van de schuld, maar ook over God die de mensen opzoekt, hoezeer ze ook van Hem vervreemd zijn. De christelijke kerk heeft deze verschillende beelden en bewoordingen op een noemer gebracht waarbij het lijden en sterven van Jezus werd uitgelegd als offer waarmee voor onze zonden betaald wordt. Het element van gevangenschap en bevrijding raakte daaraan ondergeschikt. In de beleving van slachtoffers kan dit accent op de zonde problematisch worden, omdat hun positie er vooral een is van gevangen zijn. De Bijbel spreekt

genuanceerd en veelkleurig over de verzoening die God in Jezus Christus met ons mensen tot stand heeft gebracht. Daarbij is sprake van vergeving van onze zonden, maar daarnaast ook van bevrijding uit de machten die ons gevangen houden. Dit geeft ruimte om de verzoening te verbinden met recht en gerechtigheid. Daarmee verdwijnt het onrecht niet onder tafel en wordt het slachtoffer niet klem gezet met een verplichting tot vergeving.

Positieve bronnen

Loyaliteit is een positief begrip, op grond waarvan we ons met God en elkaar verbinden. Op grond hiervan spraken de SoW-kerken in januari 1999 uit dat in zaken van seksueel misbruik onomwonden gekozen moet worden voor het slachtoffer. Deze loyaliteit is verbonden met de strijd tegen onrecht en het zoeken van gerechtigheid. Dit geldt niet alleen voor het individuele slachtoffer, maar ook voor de kerk als Lichaam van Christus. Misbruik betekent schending van het lichaam als geheel. Dit geschonden lichaam weet zich solidair met verwonde mensen, en met zijn Heer die Zich aan ons meedeelt in gebroken brood en vergoten wijn.

Seksualiteit

De Bijbel spreekt vanaf de schepping op vele plaatsen in positieve aanvaarding over seksualiteit. Daarbij bieden de geboden hiervoor een beschermende en heilzame basis. Vele geboden zijn gericht op het beschermen van de zwakkere. Helaas komt vanwege de kerkelijke traditie en de bril waardoor wij de teksten lezen, deze beschermende en zuiverende werking van de bijbelse visie op seksualiteit niet altijd zo over. De langdurige vergeestelijking van het boek Hooglied is daar een voorbeeld van. Het heeft er ook mee te maken dat de bijbelse geboden ten aanzien van seksualiteit vooral gefundeerd zijn op eigendomsrecht en vruchtbaarheid. Er werd van uitgegaan dat vrouwen en kinderen eigendom van de man waren. We moeten dus voorzichtig zijn bij het rechtstreeks aanhalen van deze geboden in een geheel andere culturele context. In het Nieuwe Testament wordt in aansluiting op het Oude bij herhaling opgeroepen tot heiligheid en reinheid. Slachtoffers voelen zich echter vies en onrein. Wanneer ze deze normen op zichzelf betrekken, versterkt dat hun schuldgevoel. Voor een adequaat beleid is het van het grootste belang het uitgangspunt te nemen in een toepasselijke ethische categorie. Als we seksueel geweld in de eerste plaats zien als een machtsprobleem – en niet als een seksueel probleem, dan lijkt het juist onze bijbels-ethische begrippen ook in de eerste plaats op dat vlak te zoeken. Het gaat dan niet primair om de seksuele moraal van de Bijbel, maar om machtsmisbruik, zwakkeren, bescherming en onrecht.

Mannelijkheid en vrouwelijkheid

Nagegaan wordt hoe de Bijbel spreekt en de uitlegging ervan heeft plaatsgevonden in de historische culturele context. Daarbij wordt een dubbele moraal gesignaleerd die verschil maakte tussen mannen en vrouwen. Denk aan het verhaal Tamar en Juda (Genesis 38) en van Hagar en Abraham (Genesis 16 en 21) en David en Abisag (1 Koningen 1). Deze verhalen hebben gemeen – en dat maakt hen kwetsbaar in relatie met seksueel geweld – dat vrouwen en kinderen worden beschreven als bezit van vaders of echtgenoten. Ook hebben invloedrijke mannen in de kerkgeschiedenis vrouwen als minderwaardig afgeschilderd. Teksten over de positie van mannen en vrouwen hebben ertoe geleid dat de kerkelijke ambten alleen voor mannen openstonden. Pas in de laatste decennia is daar verandering in gekomen. Aan kerken waar dat niet zo is, wordt gevraagd hoe zij voorkomen dat vrouwen er gevoelens van minderwaardigheid krijgen aangeleerd en mannen gevoelens van superioriteit.

Ook het huwelijk is een structuur die door de kerk onderbouwd is vanuit de Schrift. Het klassieke huwelijksformulier maakte de machtsverdeling zichtbaar in de vragen die aan de man (leiden) en de vrouw (volgen) werden gesteld. De machtsverdeling ging (en gaat?) in de kerk vaak ten koste van vrouwen en kinderen. Met als uiterste consequentie dat verkrachting binnen het huwelijk vaak niet werd veroordeeld. De Bijbel is Gods Woord, dat door mensen is geschreven. De mannelijke bijbelschrijvers hebben bevorderd dat de Bijbel niet geheel ontkomt aan de toenmalige mannelijke opvatting van de werkelijkheid. Denk daarbij aan het mannelijke beeld van God en de hiërarchisch opgevatte autoriteit. Door de patriarchale opvattingen die ook in de Bijbel terug te vinden zijn, draagt de Bijbel argumenten aan die gebruikt kunnen worden om de machtsongelijkheid tussen mannen en vrouwen in stand te houden.

Taal en liturgie

Ernst, omvang, gevolgen en godsdienstige inkadering van seksueel geweld maken een theologische reactie nodig die slachtoffers recht doet. Geen theologie, maar betekenisgeving. Als voorbeeld hiervoor dient de Shoah (holocaust) als meest volledige paradigma (model) van slachtofferschap. Hiervan leren we recht te doen aan slachtoffers van seksueel geweld. Neem als model de uittocht uit Egypte, waar God in Exodus 3:9 zegt: “En nu zie, het gejammer van de Israëlieten is tot Mij doorgedrongen; ook heb Ik gezien, hoezeer de Egyptenaren hen verdrukken.” Dit is het begin van Gods ingrijpen. Die keuze voor erkenning van de slachtoffers betekent niet dat de daders uit het oog verdwijnen, maar dat zij worden aangesproken op hun daden. In dat proces van confrontatie en strijd vindt uiteindelijk de bevrijding plaats, maar het begint met de prioriteit die aan de verdrukten wordt gegeven. Daarmee moet ook serieus genomen worden wat bepaalde leerstellingen en geloofsformuleringen voor hen betekenen. Dit werkt door in de religieuze taal die gebezigd wordt en in de liturgie. De keuze van taal en ontmoeting is ook in het pastoraat rond seksueel geweld aan de orde. Het pastoraat is onder invloed van verschillende ontwikkelingen vaak sterk geïndividualiseerd. Parallel hieraan werd pastoraat vooral therapeutisch ingevuld. Ook in de verkondiging kwam de nadruk op de persoonlijke verlossing te liggen. In al die gevallen bleef de taal van onrecht en onderdrukkende structuren buiten het gezichtsveld. Benadrukt wordt dat pastoraat ook een politieke dimensie moet hebben. Voor slachtoffers is dat wezenlijk omdat enerzijds hun lijden mede veroorzaakt is door maatschappelijke en culturele structuren en denkbeelden, anderzijds hun ervaringen vragen om een kritische herziening en daarmee de bestaande culturele ordening in gevaar brengen.

Bijbel en geloof: conclusie

Drie conclusies:

1. De Bijbel en onze christelijke traditie blijken kwetsbaar voor ideologisch misbruik. Denk bijvoorbeeld aan de geautoriseerde machtshiërarchie en de plaats van vrouwen in kerk en gezin. Dit ideologisch misbruik heeft drie gevolgen:
 - het geeft daders de mogelijkheid, de ruimte en de legitimatie om seksueel misbruik te plegen;
 - het drukt de slachtoffers in de slachtofferrol door van hen onderworpenheid, gehoorzaamheid en lijdzaamheid te vragen;
 - het biedt de omstanders (de gemeente) de vrijheid om het seksueel geweld te accepteren, te bagatelliseren of te negeren. Deze tendensen worden versterkt door de religieuze lading die eraan kan worden gegeven.
2. Door de invloed van de patriarchale context is het problematisch door te dringen tot bevrijdende thema's en verhalen uit de Bijbel.

3. De Bijbel en de christelijke traditie bieden openingen voor een heilzamer spreken. Zoals de verbreding van het begrip verzoening, de betekenis van het geschapen zijn, de geboden die de zwakkeren beschermen, de strijd tegen onrecht en de bevrijding uit gevangenschap. Het is een uitdaging voor de kerk om deze thema's te doordenken en te verkondigen.

6.3.4 Hoofdstuk 4: Pastoraal beleid

Pastoraal beleid dient in samenhang gezien met de processen die hiervoor werden beschreven. In dit hoofdstuk wordt de complexe begeleiding in kaart gebracht en de fasen die te herkennen zijn beschreven.

Betrokkenen

Wanneer er sprake is van seksueel geweld, zijn er onmiddellijk verschillende betrokkenen. In een figuur op bladzijde 105 worden ze in kringen geschetst:

1. de dader en het slachtoffer c.q. klager en beschuldigde
2. hun gezinnen, vrienden en familie
3. de gemeente
4. zusterkerken, samenleving

Elke kring heeft zijn eigen netwerk van relaties, met hun belangen, behoeften en perspectieven. Daarin is sprake van geschonden vertrouwen, van beschadiging, traumatisering.

In het schema op bladzijde 107 kunnen deze zaken helder in zes kolommen aan de orde gesteld worden. Dit is van belang om de noodzaak tot begeleiding helder in beeld te krijgen.

Voor die begeleiding worden vijf trajecten onderscheiden:

1. Het juridische traject heeft te maken met slachtoffer en dader. Niet altijd is een juridisch traject mogelijk of wenselijk.
2. Het kerkelijk traject is vooral aan de orde wanneer de dader een kerkelijk ambt of functie bekleedt. Bij andere daders kan het uitlopen op tuchtmaatregelen. In deze gevallen is de gemeente er nauw bij betrokken en dient (enige) opening van zaken gegeven te worden.
3. Het therapeutisch traject is in principe primair gericht op de betrokkenen (slachtoffer, dader en hun eventuele gezinnen), hoewel anderen niet over het hoofd gezien mogen worden.
4. Het pastorale traject raakt in principe alle betrokkenen. Als het gaat om verwerking, hebben veel mensen behoefte aan basale pastorale zorg. Daarnaast is specifieke pastorale zorg aan de orde bij geloofsthema's die meespelen in gezin en kerk.
5. Ten slotte is er het praktisch-financiële traject. Hier moet gedacht worden aan de kosten van rechtsbijstand, van het indienen van een aanklacht. Wanneer de dader een predikant is die uit het ambt wordt gezet, dan gaat het ook om verlies van inkomen. Bij de gemeente gaat het om extra kosten van een vervanger als de predikant wordt geschorst.

Deze trajecten worden vervolgens verduidelijkt aan de hand van de casus van Willem en Mirjam. Deze casus betreft een jeugdouderling die een minderjarig meisje uit een fictieve kerkelijke gemeente misbruikt. De hoofdstukken in het boek worden afgewisseld met episodes uit dit verhaal. Op de bladzijden 110 en 111 wordt de casus geanalyseerd aan de hand van genoemde begeleidingstrajecten. Daarmee wordt ook de noodzaak van integratie van de diverse trajecten aangegeven. Dit is vooral van belang omdat die ook op elkaar inwerken. In pastorale en therapeutische zin wordt de waarde van een meersporenbeleid benadrukt. Tevens is het aanstellen van een externe en deskundige case-manager aan te bevelen.

In het vervolg komt het pastorale traject aan de orde en daarbinnen vooral de zorg voor de gemeente. Hier volgen nu veel praktische tips. Er moet een evenwichtige en vertrouwelijke pastorale en therapeutische relatie ontstaan. Hierbij moet de veiligheid voor het slachtoffer voorop staan. Die veiligheid moet ook tastbaar zijn, het slachtoffer mag niet weer opnieuw gevaar lopen, niet van concrete dreiging en evenmin van emotionele dreiging. Zo voelt het slachtoffer zich vaak in de gemeente niet veilig als de dader ook in de kerkdiensten komt. Daarbij is het meestal noodzakelijk dat de kerkenraad voorlopige afwegingen maakt, die enige ruimte scheppen voor met name het slachtoffer. Hierbij gaat het niet om tucht-, maar om veiligheidsmaatregelen.

De behandeling van het eigenlijke trauma zal door deskundige hulpverleners gebeuren. De pastor moet echter op de hoogte zijn van de fases van een verwerkingsproces. Een tweede voorwaarde voor pastorale zorg is dat de behoefte aan ruimte en autonomie wordt geëerbiedigd. Deze behoefte heeft te maken met de ervaringen van afhankelijkheid aan autoriteiten en meermachtigen. Een derde voorwaarde voor pastorale zorg is dat erkend wordt dat iemand kwaad heeft geleden. Dit heeft een nauwe band met wat eerder in hoofdstuk 2 werd opgemerkt over het mechanisme van de loyaliteit. Het verhaal van het slachtoffer mag niet worden geïndividualiseerd. Dat betekent dat er prioriteit wordt gegeven aan het slachtoffer. Het gaat bij pastorale zorg niet in de eerste plaats om het herstel van de harmonie in de gemeente of het gezin, maar om het recht doen aan wie onrecht geleden heeft. De vierde voorwaarde voor pastoraat heeft te maken met de behoefte aan warmte en verbondenheid. Een van de vaak blijvende gevolgen van seksueel geweld is de ervaring van eenzaamheid en isolement. De vier voorwaarden zijn gericht op het groeien naar heelheid. Het erkennen van het slachtofferschap is gericht op het loslaten van de slachtofferrol. Het verlangen naar heelheid is een teken van de hoop.

Pastorale zorg voor de dader.

Het is niet voldoende om pastorale zorg voor daders alleen in termen van schuld en straf te formuleren. Er moet gewerkt worden aan structuren waarin het risico van seksueel geweld verkleind wordt. Daarnaast moet het daders mogelijk worden gemaakt hun daden te onthullen. Biechten kan een bevrijdende werking hebben. De dader die werkelijk berouw heeft, moet geholpen worden om aan het slachtoffer schuld te belijden. Daarbij blijft de dader verantwoordelijk voor wat hij of zij deed of doet en voor de schade die hij daarmee aanricht.

Speciale aandacht verdient het gegeven dat veel daders van seksueel geweld ook zelf beschadigde mensen zijn. Dit wordt met een voorbeeld op bladzijde 117 gestaafd. In de pastorale zorg moeten verantwoordelijkheid en schuld van de dader en onmachtservaringen van slachtofferschap zorgvuldig naast elkaar gehouden worden. Bij die zorg aan daders is het van groot belang enig inzicht te hebben in de wijze waarop rationalisaties en verontschuldigen gebruikt worden en in de rol die het geloof daarbij kan spelen. Wanneer het seksueel geweld is onthuld, kan de dader op verschillende manieren reageren. Die reacties zijn onder te verdelen in rechtvaardigingen en excuses. Bij een excuus wordt toegegeven dat de daad verkeerd is, maar wordt de verantwoordelijkheid ontkend. Bij een rechtvaardiging wordt de verantwoordelijkheid geaccepteerd, maar wordt ontkend dat de daad verkeerd was. In beide gevallen is het een poging de schuld van de dader te verzachten. Dit wordt geëxpliciteerd in een schema op bladzijde 119. Het is aan te bevelen dergelijke reacties serieus op hun waarde te schatten en daarnaast de verantwoordelijkheid en schuld van de meermachtige te benadrukken. Omdat er vaak beschadigingen en een laag zelfbeeld verborgen gaan achter het seksueel geweld, is een balans van confrontatie en compassie nodig.

De vraag wanneer een dader weer binnen de gemeente kan functioneren, klemmt vooral ook bij predikanten die seksueel geweld hebben gepleegd. Enerzijds past het bij het rechtsgevoel en bij het leven uit genade dat mensen een tweede kans krijgen, anderzijds mag – zeker gezien het gevaar van her-

haling – geen onnodig risico worden genomen. Bij een juridische of kerkrechtelijke veroordeling zal terugkeer in het ambt waarschijnlijk slechts bij uitzondering en onder strikte voorwaarden mogelijk zijn. Daarbij is het ook van belang onder ogen te zien, dat de woede en afwijzing binnen de gemeente onbarmhartige vormen aan kunnen nemen. Zo kan de wrange situatie ontstaan dat een gemeente in eerste instantie vaak loyaal blijft aan de dader ten koste van het slachtoffer, maar vervolgens de dader en andere betrokkenen des te harder laat vallen. Dit heeft niets te maken met rechtdoen. Een eerlijke en zakelijke afwikkeling en het aanbieden van pastorale bijstand en mogelijke hulp om elders een nieuwe start te maken, behoren tot het recht en de barmhartigheid waar ook daders op moeten kunnen rekenen.

Pastorale zorg voor mensen met een pedoseksuele gerichtheid.

In deze paragraaf wordt een pleidooi gevoerd voor de zorgvuldige pastorale zorg voor deze groep van mensen. Zij worden vaak zo gestigmatiseerd dat ze geen pastorale zorg durven vragen of ontvangen, terwijl ze vaak worstelen met die gerichtheid. In de pastorale zorg dient oog te zijn voor de subtiele mechanismen van machtsverschil, relationeel overwicht, loyaliteit en de gemakkelijk te manipuleren behoefte van kinderen aan genegenheid en nabijheid. De pastorale zorg voor mensen met een pedoseksuele gerichtheid mag echter nooit ten koste gaan van de bescherming van kinderen.

Het proces in een gemeente

Wat doet het de kerkelijke gemeente als zich daar een ernstige, hoogoplopende zaak van seksueel geweld voordoet? De gemeente heeft als totaal te lijden onder een trauma dat structureel gelijk is aan het trauma van het directe slachtoffer. Niet voor niets wordt de gemeente ‘Lichaam van Christus’ genoemd en staat er: “als één lid lijdt, lijden alle leden mee” (1 Korintiërs 12:26). In dit ‘Lichaam’ zien we dezelfde patronen terug als bij het ‘lichaam’ van het slachtoffer. Het scherpst is dat in reacties als teleurstelling, woede, ontkenning, zwijgen, wantrouwen, loyaliteitscrises, manipulaties enzovoorts. Ook een gemeente kent overlevingsmechanismen en heeft verwerking en begeleiding nodig. Ook moeten kerkenraden en andere verantwoordelijken het heft in handen nemen. Slechte leiding of het ontbreken van sturing maakt de schade alleen maar groter. Vier fasen worden onderscheiden:

fase	thema	begeleidingstaak
1	stilte voor de storm	onthulling afwegen
2	de hel breekt los	duidelijkheid scheppen
3	verscheurde relaties	elkaar verstaan
4	nooit meer hetzelfde	rouw en wederopbouw

fase 1: stilte voor de storm

Er is in deze fase aandacht nodig voor het klimaat van de gemeente met het oog op preventie en voorlichting. Dat kan door in prediking, catechese, kerkblad en voorbede de problematiek te noemen. Vrijwel zeker is het dat er in de gemeente slachtoffers en/of daders van seksueel geweld bevinden. Zij hebben een klimaat nodig waarin ze hun verhaal kwijt kunnen. De vraag is of vermoedens ook openbaar moeten worden. Moet het in een brede kring bekend worden? Is het bijvoorbeeld relevant dat de gemeente op de hoogte wordt gesteld? Het eerder gebruikte schema van betrokkenen en trajecten kan hier bij de afweging gebruikt worden. Dit wordt op bladzijde 124 ev. behandeld aan de hand van een casus. Daarbij wordt nauwkeurig afgewogen en in beeld gebracht wat de winst en het verlies is voor verschillende betrokkenen als tot onthulling wordt overgegaan. Als daarvoor gekozen wordt, is het

van belang dat tijdig en zorgvuldig te doen. Er moet adequate informatie worden gegeven, goede begeleiding en opvang beschikbaar zijn. Er zijn verschillende vormen van onthulling: schriftelijk of ook mondeling in een bijeenkomst van de gemeente. Van belang is om de adviezen van deskundigen te vragen, en eventueel een commissie van wijze mensen of een stuurgroep te installeren. Ook de contacten met de pers dienen gestroomlijnd te worden door een woordvoerder aan te stellen. De kerkenraad blijft eindverantwoordelijke, maar een stuurgroep geeft de raad gelegenheid om voldoende aandacht te schenken aan lopende pastorale en bestuurlijke zaken.

fase 2: de hel breekt los

Er kan chaos ontstaan die bestaat uit hectische en emotionele gemeenteavonden, onbegrip en ongeloof, verwijten enzovoorts. Wie pastoraal verantwoordelijk wil handelen, moet niet proberen om de chaos te vermijden of voortijdig op te lossen. Zo'n situatie is een gezonde reactie op een ongerijmde gebeurtenis. De begeleiding moet ervoor zorgen dat de problemen niet escaleren en dat ze beperkt blijven tot wat onvermijdelijk is. Voorlichting over seksueel geweld en over verwerkingsprocessen is nu van belang. Er dient een cyclus te zijn van gemeentebijeenkomsten, waar emoties en vragen worden uitgewisseld en gedeeld. In de erediensten wordt dit opgenomen in de liturgie. De predikant kan in zijn preek er niet omheen. Daarbij moet hij voorkomen dat hem eenzijdige positiekeuze wordt verweten. Evenmin mag hij de zaak gladstrijken. Juist in de chaos heeft de gemeente geestelijke leiding nodig om gezamenlijk gelovig een weg te vinden. De begeleiders dienen dan ook een rots in de branding te zijn. Zij kenmerken zich door helderheid, openheid en onwrikbaarheid en laten zich niet verleiden tot geheime gesprekken of manipulaties.

fase 3: verscheurde relaties

Na de eerste chaos tekent zich vaak een meer gepolariseerde situatie af. Er ontstaan groepen met verschillende visies, beleving en belangen. Dit heeft te maken met verschillende loyaliteiten. Er ontstaan drie fundamentele perspectieven: dader, slachtoffer en 'neutrale' omstander. Deze hebben bepaalde, vaak tegengestelde belangen, die kunnen leiden tot tegengestelde perspectieven en hoog oplopende conflicten. Op bladzijde 132 wordt dit mechanisme ingevuld aan de hand van het schema over de machtsverhouding uit hoofdstuk 2. Analyse van de situatie is van belang om als begin van conflictoplossing te dienen. Daarbij moeten enkele voorwaarden vervuld worden: zorgvuldigheid en terughoudendheid bij betrokkenen.

Vervolgens wordt gezocht naar een gezamenlijk probleembesef. Verlangens naar vergeving, recht en vrede kunnen samengevoegd worden, omdat ze ook in het evangelie onlosmakelijk met elkaar verbonden zijn. Daarbij zou het een principe moeten zijn dat de kerkenraad niet zelf de klachten beoordeelt, maar dat in handen laat van organen die daartoe de positie en mogelijkheden hebben: rechtspraak voor het juridische, en een klachtencommissie voor het kerkrechtelijke. De begeleiders kunnen zich dan vervolgens concentreren op de interne gang van zaken in de gemeente. Dit kan bijvoorbeeld door het organiseren van gemeenteavonden en erediensten, waar aandacht is voor schuld, vergeving en verzoening, recht en onrecht, macht en onmacht, seksualiteit enzovoorts. Ten slotte wordt het pleit gevoerd voor een rituele vormgeving, waarin een soort van verbondssluiting een plaats krijgt, waar de gebrokenheid wordt gedeeld en het (gedeeltelijke) herstel gevierd. Daarvan wordt een voorbeeld gegeven op bladzijde 134.

fase 4: nooit meer hetzelfde

Het herstel van de onderlinge communicatie en de gezamenlijke toewijding aan de wederopbouw zijn een belangrijke afronding van de derde fase. De eerste drie stonden vooral in het teken van puinrui-

men. De vierde gaat om de vraag naar de toekomst. Hoe kan de gemeente weer opgebouwd worden nu ze zo'n geschiedenis meedraagt? Welke plaats is daarin mogelijk voor de direct betrokkenen? Dit is een langdurige en complexe zaak. Daarbij moet de overtuiging aanwezig zijn, dat een weg terug niet mogelijk is. Dat betekent dat de gemeente nooit meer dezelfde zal zijn.

Ook wordt ervoor gepleit om in gemeenteavonden en erediensten vooral aandacht te besteden aan gemeentebouw. Bij dit proces hebben we te maken met een aantal 'evenwichtsbalken'. Deze worden visueel gemaakt op bladzijde 136. Evenwichtsbalken worden gevormd door spanningen die niet moeten worden opgelost door een eenzijdige keuze. Het evenwicht zorgt voor ruimte waarin genezing en groei mogelijk zijn. Te weinig aandacht voor de pijn leidt tot oppervlakkige oplossingen; te weinig aandacht voor de kracht maakt de gemeente machteloos en passief. Daarbij is het zoeken naar verbondenheid van groot belang. De relaties moeten worden hersteld of opnieuw opgebouwd. Er moet aandacht zijn voor preventie en voor een heilzaam klimaat in de gemeente. Daarbij moeten veiligheid en openheid hersteld worden.

Openheid heeft drie functies: de kerk wil niet in dienst staan van daders van seksueel geweld. Het helpt slachtoffers om hun ervaringen te benoemen als seksueel geweld. Er wordt een klimaat geschapen waarin ervaringen van seksueel geweld bespreekbaar worden. Hierbij hoort ook zorgvuldigheid ten aanzien van de gebruikte geloofstaal. De risico's van seksueel geweld binnen de gemeente moeten verkleind worden. Op bladzijde 138 is hiervoor een kader opgenomen met aanbevelingen en onderdelen van een preventiebeleid. Van belang is het te zorgen voor goede procedures en heldere informatie. Daarbij is de ontwikkeling van opvoeding tot en groei naar een weerbare houding van gemeenteleden van belang.

Dromen van de toekomst

Met het verwerken van het gezamenlijk ervaren trauma, de wederopbouw van de gemeente en het werken aan een preventiebeleid is al heel veel gedaan. Maar er is meer. Niet de kerkenraad of een commissie, maar de gemeente als geheel moet worden uitgenodigd, uitgedaagd om dromen, idealen, visioenen te delen en die tot basis van het opbouwbeleid te maken. Zo mag het geschonden lichaam geheeld worden en kracht ontvangen, zoals omschreven staat in Efeziërs 4:15-16.

6.4 Aantekeningen gesprek dr. Ruard Ganzevoort, Kampen, maart 2000

1. *In uw publicatie Geschonden lichaam worden verschillende cijfers genoemd rond seksueel misbruik. Hoe betrouwbaar acht u die cijfers?*

Cijfers zijn nooit volledig adequaat, er is sprake van definitieverschillen en van beïnvloeding van cijfers door toenemende bekendheid van de problematiek. In onderzoeken met strakke definities komt een cijfer van ca. 4% naar voren, in onderzoeken met een ruimere definitie komen veel hogere cijfers naar voren. De cijfers waar ik van uitga, betreffen een definitie waarin ook vagere vormen van seksueel geweld meegenomen worden. Dit is belangrijk omdat deze vagere vormen enerzijds voor de slachtoffers wel problematische gevolgen hebben, anderzijds duidelijk maken dat (seksueel) geweld in onze samenleving een ‘normaal’ verschijnsel is.

Het cijfer van 10% plegers onder pastores is recent nog weer bevestigd in het onderzoek van Hoenkamp (zie *Geschonden lichaam*, p. 21, noot 28). De toename van de bekendheid van deze problematiek geeft ook aan dat meer mensen over deze ervaringen gaan (durven) spreken.

2. *Van Dam spreekt in zijn boekje over ‘plegers’, u spreekt over ‘daders’. Is er een reden voor dit verschillend taalgebruik?*

Deels is het arbitrair welk woord gekozen wordt, deels heeft het maken met verschillen in benadering. Van Dam heeft een iets juridischer benadering waarin het begrip ‘pleger’ meer past. Ik heb een benadering die vooral vanuit de slachtoffers redeneert en daarbij past het begrip ‘dader’. Dit heeft te maken met mijn visie dat seksueel geweld het fundamentele probleem is, waarbinnen verschillende verschijningsvormen te onderscheiden zijn: seksueel misbruik in allerlei vormen, maar ook incest, pedoseksualiteit en de verborgen vormen van geweld die te maken hebben met taalgebruik, man-vrouw-verhoudingen enzovoort.

3. *Hoe kijkt u aan tegen de relatie tussen kerkelijk recht en een klachtenprocedure vanuit een meldpunt?*

Idealiter zouden kerkrecht, bestaande kerkelijke structuren (visitaties, steunstructuren voor gemeenteopbouw en -begeleiding bijvoorbeeld) en een klachtregeling over seksueel misbruik aan elkaar gekoppeld moeten zijn. Visitatoren zouden bijvoorbeeld kunnen toezien dat niet slechts een concrete kwestie van seksueel misbruik goed wordt afgehandeld, maar ook of de betrokkenen en de gemeente als geheel adequate begeleiding krijgen tijdens en na de bekendwording van het misbruik. Visitatoren zouden daartoe wel moeten worden opgeleid of begeleid/gesuperviseerd. Het probleem in het gereformeerd kerkrecht is echter de actieradius van niet-kerkelijke instanties. Indien bijvoorbeeld een klachtencommissie een uitspraak doet over de vraag of een klacht gegrond is of dat er wel of niet seksueel misbruik heeft plaatsgevonden, moet de commissie het daar dan bij laten of ook een advies uitbrengen over vervolgstappen? En aan wie moet de commissie dit dan doen? Indien de commissie slechts uitspreekt dat een klacht gegrond is, dan weet een kerkenraad nog onvoldoende om te bepalen wat er vervolgens moet gebeuren. Dit geeft het risico dat de kerkenraad opnieuw zelf onderzoek gaat doen omtrent de ‘zwaarte’ van het misbruik. Indien echter een commissie tevens een advies kan geven over de te nemen maatregelen, in hoeverre is de kerkenraad dan gehouden dit advies over te nemen?

Gezien de diepte van de kennis die de commissie heeft over een concrete situatie, lijkt het het meest geëigend om de commissie niet slechts een uitspraak te laten doen over de vraag: is deze klacht gegrond of niet, maar tevens een voorstel te laten formuleren over de vervolgmaatregelen. De kerkenraad moet dan vervolgens een beslissing nemen in overleg met de classis. Er kan binnen het gereformeerd kerkrecht dan worden vastgelegd, dat een kerkenraad en een classis die afwijken van het advies van de klachtencommissie, dit verantwoorden aan bijvoorbeeld de particuliere synode. Niet omdat die hoger is, maar omdat je dan nog weer anderen betreft bij het nemen van een afgewogen besluit (vgl. de forumtheorie van De Groot ten aanzien van theorievorming en diagnostiek in de menswetenschappen en de bewerking daarvan in de legitimatieprocedure zoals Van der Laan die voor het maatschappelijk werk heeft uitgewerkt. HG).

Zo'n werkwijze kan ook van belang zijn wanneer een dader in een kerkenraad en een classis nog veel invloed heeft. Binnen de Nederlands Gereformeerde Kerken ligt dit overigens minder gemakkelijk, omdat daar de binding tussen kerkenraad en regionale vergadering veel losser is dan binnen de Gereformeerde Kerken (vrijgemaakt). De scheiding van circuits zoals in de NGK en de GKV bestaat niet bij de NHK. De Regionale Commissie van Toezicht doet daar zowel onderzoek als uitspraak.

De uitdaging is om te onderzoeken hoe de circuits bij elkaar gebracht en aan elkaar gekoppeld kunnen worden.

4. *Welke zijn de voor- en nadelen van één meldpunt ten opzichte van meerdere meldpunten? En hoe speelt dit ten aanzien van het vraagstuk van interkerkelijkheid van meldpunten?*

Het voordeel van meerdere meldpunten is dat je de drempel voor verschillende slachtoffers en verschillende daders laag houdt: ieder heeft een eigen ingang, mannelijke slachtoffers, vrouwelijke slachtoffers, jongeren enzovoort. Maar de vraag is daarbij hoe je overlap en versnippering van deskundigheid voorkomt. De oplossing van SMPR met verschillende telefoonnummers in hetzelfde bureau, maar daarachter wel weer verschillende netwerken van vrijwilligers is een poging om het evenwicht te bewaren en versnippering te voorkomen.

Het nadeel van interkerkelijke meldpunten is dat je te maken hebt met verschillende kerkelijke culturen. In NGK, GKV, CGK is bijvoorbeeld de macht van een predikant en kerkenraad verschillend, hoewel ook binnen die kerken verschillen in macht te vinden zijn. Het voordeel is dat je bredere mogelijkheden hebt om deskundigheid in te zetten. Een groter voordeel is nog dat je meer kansen hebt om de nodige distantie te bewaren. Dit is een probleem bij kerkenraden die geconfronteerd worden met seksueel misbruik door een predikant of pastoraal werker of ambtsdrager: zij hebben bindingen naar zo'n dader of aangeklaagde, waardoor het niet goed mogelijk is om een afgewogen oordeel te geven.

Wanneer een meldpunt interkerkelijk is, kan deze distantie mogelijk iets beter bewaakt worden. Een probleem daarbij is wel in hoeverre leden van andere kerkgenootschappen meespreken bij de vaststelling van kerkelijke sancties. Een groot goed in het gereformeerd kerkrecht is de vrijheid van kerkgenootschappen om los van andere kerken te beslissen in zaken van dogmatiek en kerkrecht.

Echter in gevallen van seksueel misbruik gaat het om zaken die algemeen binnen christelijke kerken erkend worden als overtreding van het Grote Gebod en de Tien Geboden. Het is ook een misdrijf in juridische zin. In die zin zou je kunnen zeggen dat het niet gaat om inmenging in zaken van kerken door andere kerken, maar om gemeenschappelijk zoeken naar tegengaan van de zonde en de doorwerking van de zonde. Leden van andere kerkgenootschappen zouden kun-

nen meespreken in de beoordeling van het seksueel misbruik, in de formulering van aanbeveling voor het handelen ten aanzien van dader en slachtoffer en in het formuleren van aanbevelingen omtrent de zwaarte van de kerkelijke afhandeling (N.B. Ook hier zou de forumgedachte bruikbaar zijn. HG).

5. *Maakt het voor de afhandeling uit of de dader een predikant of een kerkelijk werker is?*

Voor de slachtoffers blijkt het niet direct uit te maken, ook niet waar het de geloofsbeleving betreft.

Wel maakt het uit in de existentiële dimensie: hoe centraler de dader is voor het slachtoffer en de gemeente, hoe ernstiger het vertrouwen geschaad is en hoe dieper de vraagstukken van schuld en schaamte. De vraag is dus niet ‘predikant of kerkelijk werker?’, maar ‘hoe centraal is deze dader in deze gemeente?’ Voor de slachtoffers komt daarbij de vraag ‘hoe belangrijk voor het slachtoffer was dit contact?’ Uiteraard maakt het wel uit voor de geformaliseerde betrekkingen. Een predikant is in dienst van een gemeente, daar speelt een werkgever-werknemer-verhouding. Soms komt het voor dat een predikant wel geschorst wordt, maar dat er geen helderheid geboden wordt door de kerkenraad over de huisvesting of de doorbetaling van het traktement.

6. *In hoeverre is er sprake van ‘slachtofferschap’ rondom seksueel misbruik in het pastoraat?*

We moeten als christelijke kerken oppassen voor hetzes tegen daders. Maar: vanuit de christelijke kerk moet ook principieel prioriteit gegeven worden aan de slachtoffers; het machtsmisbruik moet doorbroken worden. Machtsverhoudingen zijn mijns inziens de kern van seksueel misbruik, onbijbelse machtsverhoudingen moeten doorbroken worden, wil er iets in preventieve zin gedaan kunnen worden ten aanzien van seksueel misbruik.

Tegelijk: de daders moeten serieus genomen in hun daderschap; ook dat is een vorm van recht doen, van erkenning geven. Niet versluieren achter verleden of problemen in werk of gezin, maar daadwerkelijk benoemen als dader en daarmee als verantwoordelijk mens die keuzen heeft gemaakt. Pas dan kan een dader namelijk ook tot verandering gaan komen. Niet wanneer meegegaan wordt in ontkenning, versluiting of psychologisering.

In het leven van elke dag spelen vaak ook praktische elementen een rol:

- soms is er voor de dader omwille van het herstel van en de keuze voor prioriteit aan het slachtoffer geen plaats meer in een lokale gemeente voor de dader;
- de kerk blijft dan wel verantwoordelijk dat er elders wel weer een plek kan komen voor de dader;
- daarbij is dan van groot belang hoe de dader zo benaderd kan worden dat in zo’n nieuwe gemeente herhaling voorkomen wordt;
- een centraal probleem daarbij is dat daders zelf zo moeizaam komen tot erkenning dat een reïntegratietraject, ook in een nieuwe gemeente, noodzakelijk is.

“Er is door het seksueel misbruik, door het overschrijden van een grens, een principieel nieuwe situatie ontstaan. Achter die situatie kun je niet terugkeren, zelfs niet na een daderbehandeling.” Wie verantwoordelijk is voor het gebeurde, moet die verantwoordelijkheid ook op zich nemen.

7. *Wat zouden synodeleden in ieder geval moeten weten na behandeling van de rapportage van dit deputaatschap?*

Synodeleden zouden zich bewust moeten zijn geworden wat het henzelf doet, dat zulke dingen in je eigen kerk plaatsvinden. Ze zouden moeten besluiten: hier moeten we iets mee en niet slechts in formeel kerkrechtelijke of -organisatorische zin. Het gaat niet om 'even netjes regelen', maar om mensen.

Synodeleden zouden dan ook niet zozeer cognitief overtuigd moeten raken van de ernst van misbruik, maar vooral geraakt moeten worden door de problematiek en zich verantwoordelijk moeten gaan weten dat er iets zuivers, iets bijbels mee gebeurt.

Heel bijzonder zou zijn wanneer synodeleden zich medeverantwoordelijk zouden gaan voelen voor kerkelijke culturen, die mensen meer of minder vatbaar maken voor machtsmisbruik en seksueel misbruik.

Wanneer synodeleden zouden beseffen dat een tekst als van Psalm 139:1-12 voor slachtoffers betekenislagen heeft die niet troostend maar schuldig makend of angst oproepend zijn, dan zou dit in ieder geval voor de slachtoffers erkenning en ruimte opleveren.

(N.B. De eerste verzen kunnen schuldinducerend gelezen worden, wanneer slachtoffers gehoord hebben van de dader dat zij mede schuldig zijn aan het gebeurde: de Here God ziet alles en er is geen ontkomen aan je schuld voor deze grote overtreding. De verzen kunnen ook angstoproepend gelezen worden: dan is er geen ontkomen aan de Here, zoals er ook geen ontkomen mogelijk was aan de predikant of kerkelijk werker die alles van je wist, je gangen naging en je voortdurend controleerde en beheerste. Korte weergave van enkele betekenislagen zoals Ruard Ganzevoort die tijdens het gesprek toelichtte. HG).

6.5 Aantekeningen gesprek drs. Gideon van Dam, Eindhoven, d.d. 25.02.00

1. *In verschillende publicaties wordt gesteld dat een op de tien predikanten zich in de loop van hun ambtelijk leven een of meerdere keren schuldig maken aan seksueel misbruik of ontoelaatbaar seksueel gedrag in relatie tot de pastorant. Waar komt dit cijfer vandaan?*

Het cijfer is gebaseerd op een artikel van Mary Fortune, 'Is nothing sacred?' uit een bundel van Kerssemakers J. (1991). *Sex and Religion*. Amsterdam: Radopi. ISBN 90-5183-376-8.

In dit artikel verwijst zij naar een onderzoek uit begin jaren tachtig (Blackman, 1984) waarin 12,67% van de onderzochte predikanten een of meerdere keren in de loopbaan seksueel grensoverschrijdend actief was geweest in de relatie tot een pastorant. Dit cijfer gold ongeacht kerkelijk genootschap. Volgens Fortune was dit aanzienlijk meer dan bij andere professies (Holroyd en Brodsky, 1977). Uit eigen ervaring kent Van Dam vele tientallen predikanten in de NHK en de GK die zich aan seksueel misbruik hebben schuldig gemaakt. Dit zijn situaties die hij uit de eerste hand kent. Deze situaties hebben grote schade aangericht bij zowel de predikant als de betrokken gemeenteleden.

Aangetekend dient te worden dat sommige van deze situaties nooit bij het Meldpunt SMPR bekend zijn geworden of nooit door de klachtencommissie zijn behandeld. Overigens dient beklemtoond te worden dat er ook vele predikanten zijn die zich nooit aan seksueel misbruik hebben schuldig gemaakt.

2. *Wat staat centraal bij de schade die door seksueel misbruik wordt aangericht?*

Seksueel misbruik grijpt diep in in het leven van betrokkenen, zowel bij slachtoffers als bij plegers. Voor de slachtoffers is de seksualiteit belangrijk, evenals het machtsmisbruik, maar vooral ook is de vertrouwensbreuk die in de relatie tussen pastor en pastorant optreedt, diep ingrijpend. De vertrouwensbreuk is misschien wel het meest centraal in de gevolgen. In het pastoraat probeert de predikant tot uitdrukking te brengen dat God naar zijn kinderen omziet, dat de belangen van het gemeentelid centraal staan. Die belangen vormen steeds de leidraad voor het handelen van de predikant. Wanneer dan de predikant de eigen belangen voorrang geeft boven de belangen van de pastorant, symboliseert hij daarmee tegelijkertijd dat de boodschap 'God ziet om naar mensen' een boodschap is die ingebed is in de eigen belangen van degene die omziet: alsof het God uiteindelijk om eigenbelang te doen is, zonder aandacht te geven aan de belangen van de mens. En dit maakt de Here tot onbetrouwbare God.

Zelfs indien er vanuit de pastorant behoefte zou zijn aan verder gaand seksueel contact, dan nog kan en mag de predikant daar in de pastorale relatie niet op ingaan, omdat God centraal staat en niet de menselijke seksuele relatie tussen predikant en pastorant.

Ditzelfde geldt in breder verband voor de gemeente. Indien een predikant zich schuldig maakt aan seksueel misbruik, dan is er ook op het niveau van de gemeente sprake van een trauma op zowel seksueel, als machts-, en vertrouwensniveau. Waarbij opnieuw het vertrouwensniveau misschien wel het meest diepgaand geschaad wordt. 'Hoe betrouwbaar was dan de boodschap van de predikant die we jarenlang gehoord hebben?'

3. *Wat betekent dit voor de wenselijkheid van preventie?*

Preventie is noodzakelijk op diverse niveaus, hoewel gewaakt dient te worden voor ‘overkill’. Diverse elementen komen in beeld:

Allereerst is daar de aandacht die de opleiding aan seksualiteit, macht en vertrouwen in de pastorale relatie dient te besteden. Deze aandacht is deels cognitief, deels emotioneel en interactief van aard. Een predikant met wie ik contact had, stelde: ‘Had ik maar eerder signalen bij mezelf opgevangen.’ De eigen mogelijkheden om emotionele reacties te onderkennen is van groot belang.

Daarnaast kunnen supervisie en intervisie een ondersteunende en beschermende rol spelen. In de opleiding kan hier al op worden voorbereid middels leren spreken met elkaar in bijvoorbeeld een module ‘Pastoraat en intimiteit’. Zowel de eigen mogelijkheden van studenten om met intimiteit om te gaan, als het bespreekbaar stellen van de intimiteit van de pastorale relatie kunnen onderwerp van intervisie en supervisie zijn.

Vervolgens kunnen beroepscode of gedragscode voor de predikant een rol spelen. Hierbij zou dan niet seksualiteit centraal moeten staan, maar de bredere polariteit afstand en nabijheid.

Een wat vergeten onderwerp is preventie op gemeentelijk niveau. Op dit niveau kan het goed zijn om te werken aan polariteiten als openheid en geslotenheid, afstand en nabijheid, macht en onmacht. Een verhoging van de algemene weerbaarheid binnen de gemeente als geheel werkt door op de weerbaarheid van gemeenteleden individueel. Deze vergroting van weerbaarheid werkt ook goed door wanneer er toch sprake is van seksueel misbruik. Zoals boven al gezegd speelt bij gemeenten iets wat je ‘secundair slachtofferschap’ zou kunnen noemen. De gemeente als geheel is geraakt. Ganzevoort spreekt van ‘het geschonden lichaam’. Indien zulk secundair slachtofferschap niet onderkend wordt, dan blijft dit doorwerken binnen het gemeentelijk leven en naar opvolgers van de predikant-pleger. Ook die kunnen dan secundair slachtoffer worden van het trauma van de vertrouwensbreuk. Momenteel wordt vanuit de SoW-kerken onderzoek gedaan naar de gevolgen voor gemeenten die met seksueel misbruik in het pastoraat geconfronteerd zijn geweest.

4. *Slachtofferschap heeft de neiging om zich te vermenigvuldigen?*

Jazeker. Er is sprake van zowel individuele slachtoffers, de zusters en broeders die misbruikt zijn, als ook van de gemeente als slachtoffer. In zekere zin is de pleger ook slachtoffer, maar dit ligt op een ander niveau en doet niets af aan de verantwoordelijkheid van de pleger voor het eigen handelen en de daardoor aangebrachte schade.

Maar het slachtoffer-zijn van individuen en gemeenten kan verworden tot ‘slachtofferschap’: de woede over het onrecht, het misbruik en de vertrouwensbreuk wordt dan tot wraak. Er kan een overmaat aan woede en wraak ontstaan. Historisch gezien is dit voorstelbaar. De kerken hebben lang seksueel misbruik in hun eigen kring ontkend en weggestopt. Een overmaat aan woede en wraak kan echter doorslaan naar de andere kant. De kerken hebben daar geen goed verweer tegen, deels mogelijk vanwege hun historie.

Toch zou de weg van verzoening en heling van de gemaakte fouten open moeten blijven in de christelijke gemeenschap. Uiteraard inclusief ruimhartige erkenning aan de slachtoffers en onder het beding van kerkelijk berouw en boetvaardigheid en therapeutische hulpverlening aan de daders ter voorkoming van recidive. Maar de mogelijkheid van vergeving, van nieuw begin hoort tot het hart van de kerk, mits aan de hierboven gestelde eisen van therapie en berouw is

voldaan. Daarbij dient dan wel de inschatting van de therapeut sterk mee gewogen te worden. ‘In hoeverre is het risico voor recidive voldoende klein?’ Soms kan dan ook een vorm van herstel van kerkelijk functioneren mogelijk zijn.

5. *Welke rol speelt het Meldpunt SMPR in dit verhaal?*

Het Meldpunt SMPR kent een vaste procedure voor de behandeling van klachten en heeft vertrouwenspersonen om klagers en aangeklaagden te begeleiden. Klagers melden zich bij het meldpunt en krijgen dan een vertrouwenspersoon toegewezen. Deze vertrouwenspersonen zijn getrainde vrijwilligers met allemaal een professionele achtergrond. Zij kunnen helpen om de klacht schriftelijk vast te leggen ter behandeling door de klachtencommissie en om de klager bij te staan bij eventuele verwijzing naar de hulpverlening.

Indien de klacht schriftelijk wordt ingediend bij de klachtencommissie, zal die daarvoor contact zoeken met de aangeklaagde. Uit een netwerk van vertrouwenspersonen voor aangeklaagden wordt dan een begeleider aangewezen die met de aangeklaagde in overleg gaat over diens verhaal. Dit verhaal wordt eveneens aan de klachtencommissie voorgelegd. Vervolgens doet de commissie een uitspraak over de gegrondheid van de klacht en voegt daar een advies bij voor de kerkenraad. Deze procedure is kerkordelijk vastgelegd. De kerkenraad dient vervolgens een uitspraak te doen over dit advies van de commissie. Deze uitspraak is bindend. Indien echter de klachtencommissie het met deze uitspraak niet eens is, dan kan de klachtencommissie in appél gaan bij een meerdere vergadering.

In geval het een predikant betreft, doet de kerkenraad uitspraak samen met de classis; indien het een kerkelijk werker betreft, doet de kerkenraad zelfstandig uitspraak inclusief uitspraken vanuit de werkgeverspositie; indien het een vrijwilliger betreft, kan de kerkenraad overgaan tot tuchtmaatregelen.

De uitspraak van de klachtencommissie laat onverlet dat de kerkenraad ook kerkelijke tuchtmaatregelen kan nemen, zoals afhouding van het Heilig Avondmaal. Er is in deze procedure een nadeel voor de aangeklaagde. Daar het slechts een advies betreft dat de klachtencommissie uitbrengt, is er voor de aangeklaagde geen beroepsmogelijkheid. Het gaat immers slechts om een advies. Dit advies kan echter wel vergaande gevolgen voor de aangeklaagde hebben. Binnen de Rooms-Katholieke Kerk is dit anders geregeld.

6. *Is er iets te zeggen over de wenselijkheid van één of van meerdere meldpunten?*

Het Meldpunt SMPR is één meldpunt, echter met meerdere, relatief gescheiden circuits van vertrouwenspersonen. Voor de klagers dient heel helder te zijn dat er gescheiden circuits bestaan, willen zij hun vertrouwen geven aan medewerkers of zich melden bij zo'n meldpunt. Plegers bellen bijna nooit uit zichzelf; indien zij dit doen, dan dienen zij zeker te weten dat ze een vertrouwd persoon ontmoeten.

7. *Wat zouden synodeleden in ieder geval moeten weten om een goed oordeel te geven over de noodzaak van een meldpunt?*

In 1991 is op de Generale Synode van de Gereformeerde Kerken voor het eerst over seksueel misbruik in pastorale relaties gesproken. Op de synode diende toen een rapport waarin veel feitelijke gegevens waren verwerkt en de gegevens in een navolgbaar betoog met aanbevelingen

waren geordend. Op de synode bestond de angst dat door aandacht te besteden aan dit onderwerp de naam van de christelijke kerk bezoedeld zou worden. Uiteindelijk is op grond van de beschikbare gegevens besloten om een experimenteerfase in te gaan. Op de laatste synode is het rapport *Een schuilplaats in de wildernis?*, dat handelt over dit onderwerp, besproken en ruimhartig geaccepteerd.

Van belang is om niet pas te reageren wanneer de kerk publiek te schande is gemaakt. Dat maakt de kerk ongeloofwaardig in de ogen van leden en niet-leden. Het gezond verstand mag je bepalen bij het punt ‘indien daar en daar seksueel misbruik plaatsvindt in die en die frequentie, waarom zou dit dan bij ons anders zijn?’ Hoe pijnlijk het misschien is om dit onder ogen te zien.

Seksueel misbruik raakt ook een van de centrale kernen van de christelijke gemeenschap op aarde. De kerk behoort een veilige plaats te zijn voor de kwetsbaren. Mogelijk heeft de ‘rechterflank’ van de gereformeerde gezindte daarin een pré: volgens onderzoek van Borst geven plegers uit de rechterflank verhoudingsgewijs sneller toe dat zij seksueel misbruik hebben gepleegd. Er lijkt meer ruimte te zijn voor de schaduwkant, de zondekant van het eigen bestaan, ook als gelovige. Het kan van geestelijke moed getuigen om onder ogen te zien waarvoor je je geneert. Dat geeft versterkt besef dat we leven uit genade.

6.6 Literatuur

auteur	titel
Aarts, P.G.H., Visser, W.D. (red.) (1999)	Trauma: diagnostiek en behandeling. Houten/Diegem: Bohn Stafleu Van Loghum
Bezemer, W., Gils, C. van (1996)	Lastige gevallen. Seksuele intimidatie op het werk. Amsterdam: Anthos
Bouma, C. (1942)	De brieven van den apostel Paulus aan Timotheüs en Titus. Amsterdam: H.A. van Bottenburg
Bruggen, J. van (1990)	Matteüs. Het evangelie voor Israël. Kampen: J.H. Kok
Dam, G. van, Eitjes, M. (1994)	'Een pastor moet je toch kunnen vertrouwen!' Over seksueel misbruik door pastores. Zoetermeer: Meinema
Dekens, C. e.a. (1999)	Verbroken zegels. Onderzoek naar een meldpunt tegen seksueel misbruik door kerkelijk werkers. Zwolle: Stichting De Driehoek/Gereformeerde Hogeschool
Draijer, N. (1999)	Intieme traumatisering: gevolgen van seksueel misbruik, verkrachting en mishandeling. In: Aarts, P.G.H., Visser, W.D. (1999) Trauma. Diagnostiek en behandeling. Houten/Diegem: Bohn Stafleu Van Loghum
Filius, R. (1991)	Ongewenste intimiteiten in de christelijke hulpverlening. Psyche en Geloof, nr. 2
Fraser, S. (1987)	Het huis van mijn vader. Het levensverhaal van een incestslachtoffer. Weert: Uitgeverij M&P
Ganzevoort, R.R., Veerman, A.L. (2000)	Geschonden lichaam. Pastorale gids voor gemeenten die geconfronteerd worden met seksueel geweld. Zoetermeer: Boekencentrum
Heskes, J.H. (1997)	Vademecum Psychosociale Informatie. Utrecht: NIZW/Korrelatie
Hoeve-De Jager, W. van (1994)	Pastoraat en incest. Gorinchem: Narratio
Hulp & Recht (1997)	Jaarverslag 1995 – 1996, Utrecht: Secretariaat Rooms-Katholiek Kerkgenootschap
Hulp & Recht (1998)	Jaarverslag 1997, Utrecht: Secretariaat Rooms-Katholiek Kerkgenootschap
Jonker, I. (1987)	Incest, een stem en een aanklacht. Alphen aan de Rijn
Jonker-Pool, G. (1994)	Geschonden grenzen. Goes: Oosterbaan & Le Cointre
Klachtencommissie Seksueel Misbruik in Pastorale Relaties van de Gereformeerde Kerken in Nederland (2000)	Rapport. Deputaten KTO
Nijenhuis, S. te (2000)	Luister mij vrij. Gooi en Sticht
Selles, L. (2001)	De herder was een huurling. Zoetermeer: Boekencentrum
SMPR (1998)	Jaarverslag periode januari 1996 – december 1997. Utrecht: Interkerkelijke Stichting tegen Seksueel Misbruik in Pastorale Relaties
Wind, M. de (1992)	Als de nood aan de man komt... Hulpverlening aan mannelijke slachtoffers van seksueel misbruik. Eindexamenscriptie HBO-Maatschappelijk werk. Zwolle: Gereformeerde Hogeschool

Inhoudsopgave

Woord vooraf	2
1 – SAMENVATTING	3
2 – SAMENSTELLING DEPUTAATSCHAP	4
3 – OPDRACHT VAN DE SYNODE	5
4 – UITVOERING	6
4.1 Werkwijze	6
4.2 Wat is seksueel misbruik?	6
4.2.1 Inleiding	6
4.2.2 ‘Seksueel misbruik’	7
4.2.3 ‘Seksueel misbruik in pastorale relaties’	7
4.2.4 Voorvragen bij een definitie	8
4.2.5 Conclusie: een eigen definiëring	10
4.3 De frequentie van seksueel misbruik	11
4.3.1 Inleiding	11
4.3.2 De frequentie van seksueel misbruik	11
4.3.3 De frequentie van seksueel misbruik in pastorale en kerkelijke relaties	11
4.3.4 Conclusie	13
4.4 De gevolgen van seksueel misbruik	13
4.4.1 Inleiding	14
4.4.2 Algemene gegevens over gevolgen van seksueel misbruik	14
4.4.3 Specifieke gevolgen van seksueel misbruik in pastorale of kerkelijke relaties	15
4.4.4 Conclusie	16
4.5 Bijbelse aspecten en kerkelijk klimaat	16
4.5.1 Inleiding	17
4.5.2 Seksualiteit en zondeval	17
4.5.3 Misbruik van macht	18
4.5.4 Spiegel	18
4.5.5 Macht en gezag	19
4.5.6 Dienst en professie	20
4.5.7 Bijbels spraakgebruik	21
4.5.8 Slachtofferperspectief	21
4.5.9 Twee teksten	22
4.6 Beleid: Overwegingen en eerste aanzet	24
4.6.1 Gecompliceerd	25
4.6.2 Gevaren	25
4.6.3 Weg	26
4.6.4 Mannen	26
4.6.5 Onderscheiden in taken en verantwoordelijkheden	26
4.6.6 Meersporenbeleid	27
4.6.7 Risico	27
4.6.8 Curatief en preventief	28
4.6.9 Conclusies	29
4.7 Kerkelijke inkadering	30
4.7.1 Inleiding	30
4.7.2 Vormen van kerkelijke inkadering	30
4.7.3 Moet de kerkelijke inkadering op plaatselijk of op landelijk niveau plaatshebben?	31
4.7.4 Kerkelijke inkadering meldpunt	31
4.7.5 Kerkelijke inkadering klachtencommissie	32
4.7.6 Instelling deputaatschap seksueel misbruik door kerkelijk werkers	33

4.7.7	De ‘kerkelijke weg’	34
4.7.8	Kerkelijk werkers, niet-bijzondere ambtsdragers	35
4.7.9	Regeling klachtencommissie seksueel misbruik in kerkelijke relaties	35
4.7.10	Regeling beroepscommissie seksueel misbruik in kerkelijke relaties	35
4.7.11	Conclusies	35
4.8	Organisatie van een kerkelijk meldpunt	36
4.8.1	Ontstaan huidig meldpunt	36
4.8.2	Overwegingen van De Driehoek	36
4.8.3	Oprichting stichting	37
4.8.4	Doel van de stichting	37
4.8.5	Nazorg	38
4.8.6	Personeel en financiering	38
4.8.7	Conclusies	38
5	– CONCEPTBESLUITEN	39
6	– BIJLAGEN	40
6.1	Schematische weergave proces van verwerken klacht over seksueel misbruik	40
6.2	Schematische weergave activiteiten meldpunt bij melding	41
6.3	Samenvatting van <i>Geschonden Lichaam</i>	42
6.3.1	Hoofdstuk 1: Seksueel geweld: schrijnende wonden	42
6.3.2	Hoofdstuk 2: Mechanismen	45
6.3.3	Hoofdstuk 3: Bijbel en geloof	47
6.3.4	Hoofdstuk 4: Pastoraal beleid	53
6.4	Aantekeningen gesprek dr. Ruard Ganzevoort, Kampen, maart 2000	58
6.5	Aantekeningen gesprek drs. Gideon van Dam, Eindhoven, d.d. 25.02.00	62
6.6	Literatuur	66
	Inhoudsopgave	67